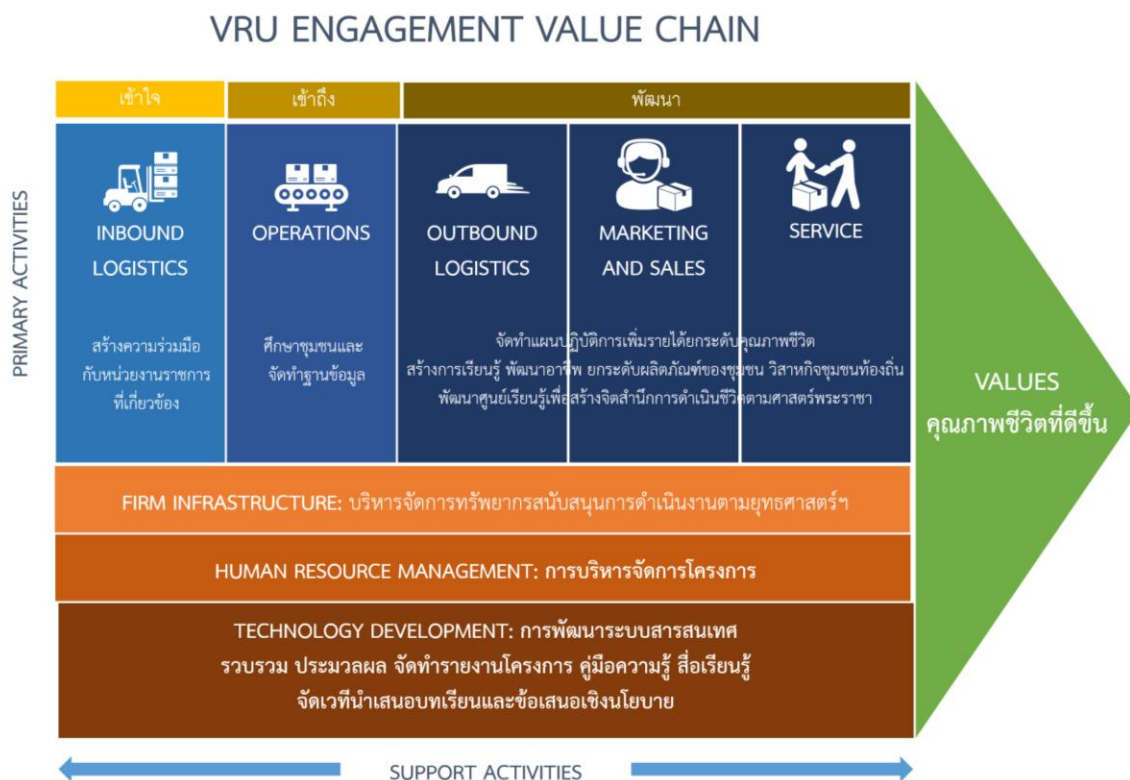


คู่มือการดำเนินงาน
โครงการยกระดับพัฒนาคุณภาพชีวิตชุมชนและ
ท้องถิ่น ประจำปีงบประมาณ 2563

สำนักส่งเสริมการเรียนรู้และบริการวิชาการ
มหาวิทยาลัยราชภัฏวไลยอลงกรณ์ ในพระบรมราชูปถัมภ์

บทนำ

ในการดำเนินงานด้านพันธกิจสัมพันธ์ โดยการดำเนินโครงการยกระดับพัฒนาคุณภาพชีวิตชุมชนและท้องถิ่น ประจำปีงบประมาณ 2563 ของมหาวิทยาลัยราชภัฏวไลยอลงกรณ์ ในพระบรมราชูปถัมภ์นั้น ได้กำหนดแนวทางดำเนินการตามห่วงโซ่คุณค่า (Values Chain) ดังรูปที่ 1



รูปที่ 1 ห่วงโซ่คุณค่างานพันธกิจสัมพันธ์

จากห่วงโซ่คุณค่างานพันธกิจสัมพันธ์ สามารถกำหนดเป็นกิจกรรมการดำเนินงานในปีงบประมาณ 2563 ได้ดังนี้

1. คุณค่า (Values)

คุณภาพชีวิตที่ดีขึ้น ได้แก่

- มิติด้านเศรษฐกิจ (เพิ่มรายได้ ลดรายจ่าย)
- มิติด้านสุขภาพ (ลดรายจ่าย)
- มิติด้านสิ่งแวดล้อม (ปริมาณขยะลดลง/สร้างจิตสำนึก เพิ่มรายได้)
- มิติด้านสังคม : การดำเนินชีวิตตามศาสตร์พระราชา (การมีจิตสำนึกที่ดีขึ้น มีการนำไปใช้อย่างเป็นรูปธรรม โดยมีคณะกรรมการติดตาม เพิ่มรายได้ ลดรายจ่าย)

2. กิจกรรมหลัก (Primary Activities)

2.1 Inbound Logistic: เข้าใจ

กิจกรรมที่ 1 สร้างความร่วมมือกับเครือข่ายภาครัฐที่เกี่ยวข้อง
พบพัฒนาการและหน่วยงานท้องถิ่นที่เกี่ยวข้องในระดับจังหวัด อำเภอ ตำบล และชุมชน เพื่อทำ
ความเข้าใจปัญหาและสร้างความร่วมมือร่วมกัน (ผลงานส่งมอบ : OP1)

2.2 Operation: เข้าถึง

กิจกรรมที่ 2 ศึกษาชุมชนและจัดทำฐานข้อมูลตำบล

- ประมวลผลรวบรวมข้อมูลจากเอกสาร ฐานข้อมูลที่เกี่ยวข้องของจังหวัด อำเภอ ตำบล
- ศึกษาพื้นที่ เยี่ยมชม รวบรวมข้อมูลภาคสนามจากพื้นที่ของตำบล
- ค้นหา ประเมินศักยภาพ ปัญหา ทนของชุมชน
- กำหนดแผนการพัฒนาชุมชนร่วมกับคนในชุมชน
- จัดทำรายงานผลการศึกษาชุมชน จัดทำฐานข้อมูลตำบล (ผลงานส่งมอบ : OP2 OP3)

2.3 Outbound Logistic + Marketing and Sales + Service: พัฒนา

กิจกรรมที่ 3 จัดทำแผนปฏิบัติการเพิ่มรายได้ยกระดับคุณภาพชีวิตของคนในชุมชน

- จัดทำแผนปฏิบัติการ รายละเอียดงบประมาณ
- แสวงหาความร่วมมือในการดำเนินงานโครงการจากหน่วยงานภาครัฐและเอกชน

กิจกรรมที่ 4 สร้างการเรียนรู้ พัฒนาอาชีพ ยกกระดับผลิตภัณฑ์ของชุมชน วิสาหกิจชุมชนท้องถิ่น
(OTOP) --- Intervention

- ร่วมดำเนินการเสริมพลังแก่ชุมชน
- จัดกิจกรรมเชิงพัฒนาแก้ไขปัญหาแต่ละด้าน
- รวบรวมประมวลผลข้อมูลการดำเนินงานตลอดโครงการ
- ประเมินและสรุปผล จัดทำรายงานโครงการเพื่อเผยแพร่ จัดการความรู้ ร่วมกิจกรรม

แลกเปลี่ยนเรียนรู้

- ขอบข่ายที่ต้องทำ หลักฐานและร่องรอยของการดำเนินการในพื้นที่ เช่น รูปถ่าย VDO

(ผลงานส่งมอบ : OP4 OP5 OP6)

กิจกรรมที่ 5 พัฒนาศูนย์เรียนรู้เพื่อสร้างจิตสำนึกการดำเนินชีวิตตามศาสตร์พระราชา

- จัดตั้งและพัฒนาศูนย์ออกแบบวไลยอลงกรณ์ (VRU Design Center)
- จัดตั้งและพัฒนาศูนย์เรียนรู้ศาสตร์พระราชาต้นแบบระดับจังหวัด
- พัฒนาผลิตภัณฑ์ บรรจุภัณฑ์ และตราสินค้า
- สร้างการเรียนรู้การดำเนินชีวิตตามศาสตร์พระราชา

3. Support Activities

3.1 Firm Infrastructure

กิจกรรมที่ 6 บริหารจัดการทรัพยากรสนับสนุนการดำเนินงานตามยุทธศาสตร์ฯ

3.2 Human Resource Management

กิจกรรมที่ 6 การบริหารจัดการโครงการ

- จัดหาวัสดุ อุปกรณ์สนับสนุนการดำเนินงาน
- สนับสนุน อำนาจความสะดวก การดำเนินงาน
- อบรมเชิงปฏิบัติการ จัดตั้งชุมชนนักปฏิบัติพัฒนางานพันธกิจสัมพันธ์ฯ
- การประชุมคณะกรรมการโครงการยุทธศาสตร์ฯ
- แต่งตั้ง ประชุมคณะกรรมการ และออกติดตามผลและประเมินผลโครงการ

3.3 Technology Management

กิจกรรมที่ 7 การพัฒนาระบบสารสนเทศ

- การพัฒนา website การดำเนินงานโครงการตามยุทธศาสตร์ฯ
- พัฒนาระบบข้อมูลชุมชน ระบบการประมวลผลและเผยแพร่ข้อมูล
- ผลิต เผยแพร่เนื้อหา แนวคิด กิจกรรม ผลการดำเนินงาน ของโครงการ ผ่าน Fan page
- พัฒนาระบบการตลาดชุมชนอัจฉริยะ (ออนไลน์)
- สำรวจช่องทางการเข้าถึงอินเทอร์เน็ตของประชาชนของกลุ่มคนชั้นทะเบียน
- ส่งเสริมสมรรถนะการรู้เท่าทันเทคโนโลยีดิจิทัล

กิจกรรมที่ 8 รวบรวม ประมวลผล จัดทำรายงานโครงการ คู่มือความรู้ สื่อเรียนรู้

- จัดทำรูปเล่มรายงานโครงการฉบับสมบูรณ์
- จัดทำสื่อมัลติมีเดียสรุปโครงการใน 2 จังหวัด
- จัดทำหนังสือถอดบทเรียนชุมชน (เลือกจากพื้นที่ ในปีงบประมาณ 2562)
- จัดทำรูปเล่มสรุป Success Story (18 ตำบล ในปีงบประมาณ 2563)

กิจกรรมที่ 9 จัดเวทีนำเสนอบทเรียนและข้อเสนอเชิงนโยบาย

- ผลิต จัดหาสื่อ อุปกรณ์ นำเสนอ เผยแพร่ผลงาน
- จัดหาผู้ประสานงาน ดำเนินงานจัดเวทีนำเสนอ (Organize)
- ประสานงานสถานที่ หน่วยงานในพื้นที่ และผู้เข้าร่วมงาน
- นำเสนอผลงานต่อประชาคม (Show Case ปทุมธานีและสระแก้ว)

การดำเนินงานตาม OKR อววน

การดำเนินงานของมหาวิทยาลัยราชภัฏวไลยอลงกรณ์ ในพระบรมราชูปถัมภ์ ได้มีการกำหนดวัตถุประสงค์และผลลัพธ์ (Objective and Key Result) ตามวัตถุประสงค์ที่ 1 นวัตกรรมสำหรับเศรษฐกิจฐานรากและชุมชนนวัตกรรมของกระทรวงการอุดมศึกษา วิทยาศาสตร์ วิจัยและนวัตกรรม ตามรูปที่ 2



มหาวิทยาลัยราชภัฏวไลยอลงกรณ์ ในพระบรมราชูปถัมภ์ เพื่อการพัฒนาท้องถิ่น

O1. นวัตกรรมสำหรับเศรษฐกิจฐานรากและชุมชนนวัตกรรม

OKR VRU

OKR อววน.

O4.13 เพิ่มขีดความสามารถของชุมชนท้องถิ่นในการพัฒนา การพึ่งตนและการจัดการตนเองบนฐานเศรษฐกิจพอเพียง
KR4.13.1 เกิดนวัตกรรมชุมชน วิสาหกิจชุมชนและ Smart SMEs เพื่อยกระดับรายได้ให้กับชุมชน ปีละ 1,000 นวัตกรรม

KR4.13.2 จำนวน Smart Community / ชุมชนนวัตกรรม มีความสามารถในการพึ่งพาพัฒนาตนเองและจัดการตนเองเพิ่มขึ้น 3,000 ชุมชน ภายใน 3 ปี (ปีละ 1,000 ชุมชน)
KR4.13.3 มูลค่าเศรษฐกิจสร้างเสริมฐานทุน ทรัพยากร วัฒนธรรมในพื้นที่เพิ่มขึ้นร้อยละ 10 ต่อปี

O4.14 ประชากรกลุ่มยากจนหลุดพ้นจากความจนอย่างยั่งยืน และสามารถเข้าถึงทรัพยากร การศึกษาสวัสดิการต่างๆ ที่จำเป็นต่อการดำรงชีวิตได้อย่างเท่าเทียม

KR4.14.1 ระบบข้อมูลเพื่อติดตามกลุ่มเป้าหมายคนจน
KR4.14.2 คนจนไม่น้อยกว่า 20,000 คน ได้รับการบริการและความช่วยเหลือให้มีรายได้และคุณภาพชีวิตที่ดีขึ้น



O1. นวัตกรรมชุมชน วิสาหกิจชุมชนและ Smart SMEs เพื่อยกระดับรายได้ให้กับชุมชน ปีละ 20 นวัตกรรม

KR1.1 ระบบข้อมูลพื้นฐาน สภาพปัญหาและประเด็นการพัฒนาในพื้นที่เป้าหมาย

KR1.2 เครือข่ายประชารัฐเพื่อการพัฒนาแก้ปัญหาของชุมชนในพื้นที่

KR1.3 นวัตกรรมชุมชนเพื่อการพัฒนาและยกระดับเศรษฐกิจฐานรากในพื้นที่

KR1.4 กิจกรรมเพื่อสังคม/นวัตกรรมสังคมเพื่อพัฒนาคุณภาพชีวิตประชาชนในเขตพื้นที่ที่มีการจัดตั้ง

O2. Smart Community / ชุมชนนวัตกรรม มีความสามารถในการพึ่งพาพัฒนาตนเองและจัดการตนเองเพิ่มขึ้น 20 ชุมชน

KR1.1 เครือข่ายคณะกรรมการชุมชนที่ผ่านการแลกเปลี่ยนเรียนรู้สร้างแรงบันดาลใจ

KR2. แผนพัฒนาชุมชนนวัตกรรมและ Smart Community ที่พื้นที่/ชุมชนกำหนดร่วมกัน

KR3. ชุมชนต้นแบบที่สามารถพัฒนาตนเองและจัดการปัญหาต่างๆของตนเองได้

O3. มูลค่าเศรษฐกิจสร้างเสริมฐานทุน ทรัพยากร วัฒนธรรมในพื้นที่เพิ่มขึ้นร้อยละ 10 ต่อปี

KR1. OTOP ที่ได้รับการพัฒนาตลอดห่วงโซ่คุณค่า

KR2. กลุ่มวิสาหกิจในชุมชนที่ได้รับการพัฒนาแบบบูรณาการ

KR3. ผู้ประกอบการรายใหม่ นวัตกรรมชุมชนที่ได้รับการบ่มเพาะและพัฒนากิจการ

KR4. ตลาดจำหน่ายสินค้าและบริการและระบบบริหารการตลาดชุมชนอัจฉริยะ

KR5. เวที ช่องทาง สื่อเพื่อการแลกเปลี่ยนเรียนรู้ของเครือข่ายชุมชนนวัตกรรมที่เชื่อมต่อกับภายนอก

O4. ระบบข้อมูลเพื่อติดตามกลุ่มเป้าหมายคนจน

KR1. ฐานข้อมูลสนับสนุนการพัฒนาพื้นที่และกลุ่มครัวเรือนพัฒนาอาชีพ

KR2. โอกาสเข้าถึงสมรรถนะการใช้งานอินเทอร์เน็ตประชารัฐของกลุ่มคนชั้นทะเบียน

KR3. ช่องทาง พื้นที่แลกเปลี่ยนเรียนรู้และเข้าถึงความรู้เพื่อพัฒนา ยกระดับฐานะ

O5. คนจนไม่น้อยกว่า 200 คน ได้รับการบริการและความช่วยเหลือให้มีรายได้และคุณภาพชีวิตที่ดีขึ้น

KR1. เครือข่ายประชารัฐจัดความเหลื่อมล้ำและยกระดับคุณภาพชีวิตในพื้นที่

KR2. กลุ่มอาชีพ/ครัวเรือนร่วมพัฒนาเศรษฐกิจพอเพียง

KR3. ครัวเรือนอาสาสร้างแก้ไขปัญหาเพื่อยกระดับคุณภาพชีวิต

รูปที่ 2 OKR VRU

OKR VRU Engagement

เป็นการนำเอา OKR VRU ซึ่งคือ OKR ในการดำเนินงานพันธกิจสัมพันธ์ของมหาวิทยาลัยราชภัฏวไลยอลงกรณ์ ในพระบรมราชูปถัมภ์ มาเป็นส่วนกำหนดเป้าหมายในการจัดกิจกรรม ซึ่งสามารถแสดงได้ดังนี้

Engagement VRU OKR	กิจกรรม
<p>O1 นวัตกรรมชุมชน วิสาหกิจชุมชนและ Smart SMEs เพื่อยกระดับรายได้ให้กับชุมชน ปีละ 20 นวัตกรรม</p> <p>KR1.1 ระบบข้อมูลพื้นฐาน สภาพปัญหาและประเด็นการพัฒนาในพื้นที่เป้าหมาย</p>	<p>กิจกรรมที่ 1 สร้างความร่วมมือกับเครือข่ายประชารัฐที่เกี่ยวข้อง (KR1.1,KR1.2)</p> <ul style="list-style-type: none"> • พบพัฒนาการและหน่วยงานท้องถิ่นที่เกี่ยวข้องในระดับจังหวัด อำเภอ ตำบล และชุมชน เพื่อทำความเข้าใจปัญหาและสร้างความร่วมมือร่วมกัน

Engagement VRU OKR	กิจกรรม
<p>KR1.2 เครือข่ายประชารัฐเพื่อการพัฒนาแก้ปัญหาของชุมชนในพื้นที่</p> <p>KR1.3 นวัตกรรมชุมชนเพื่อการพัฒนาและยกระดับเศรษฐกิจฐานรากในพื้นที่</p> <p>KR1.4 กิจกรรมเพื่อสังคม/นวัตกรรมสังคมเพื่อพัฒนาคุณภาพชีวิตประชาชนในเขตพื้นที่ที่มีการจัดตั้ง</p>	<p>กิจกรรมที่ 2 ศึกษาชุมชนและจัดทำฐานข้อมูลตำบล (KR1.1, KR1.2)</p> <ul style="list-style-type: none"> ● ประมวลผลรวบรวมข้อมูลจากเอกสาร ฐานข้อมูลที่เกี่ยวข้องของจังหวัด อำเภอ ตำบล ● ศึกษาพื้นที่ เยี่ยมชม รวบรวมข้อมูลภาคสนามจากพื้นที่ของตำบล ● ค้นหา ประเมินศักยภาพ ปัญหา ทูนของชุมชน ● กำหนดแผนการพัฒนาชุมชนร่วมกับคนในชุมชน ● จัดทำรายงานผลการศึกษาชุมชน จัดทำฐานข้อมูลตำบล <p>กิจกรรมที่ 4 สร้างการเรียนรู้ พัฒนาอาชีพ ยกระดับผลิตภัณฑ์ของชุมชน วิสาหกิจชุมชนท้องถิ่น (OTOP) (KR1.3, KR1.4, KR2.3)</p> <ul style="list-style-type: none"> ● ร่วมดำเนินการเสริมพลังแก่ชุมชน ● จัดกิจกรรมเชิงพัฒนาแก้ไขปัญหาแต่ละด้าน ● รวบรวมประมวลผลข้อมูลประเมินและสรุปผล จัดทำรายงานโครงการเพื่อเผยแพร่ จัดการความรู้ ร่วมกิจกรรมแลกเปลี่ยนเรียนรู้ การดำเนินงานตลอดโครงการ <p>กิจกรรมที่ 5 พัฒนาศูนย์เรียนรู้เพื่อสร้างจิตสำนึกการดำเนินชีวิตตามศาสตร์พระราชา (KR1.3, KR1.4)</p> <ul style="list-style-type: none"> ● จัดตั้งและพัฒนาศูนย์ออกแบบวไลยอลงกรณ์ (VRU Design Center) ● พัฒนาผลิตภัณฑ์ บรรจุกัญท์ และตราสินค้า
<p>O2 Smart Community / ชุมชนนวัตกรรม มีความสามารถในการพึ่งพาพัฒนาตนเองและจัดการตนเองเพิ่มขึ้น 20 ชุมชน</p> <p>KR2.1 เครือข่ายคณะกรรมการชุมชนที่ผ่านการแลกเปลี่ยนเรียนรู้สร้างแรงบันดาลใจ</p> <p>KR2.2 แผนพัฒนาชุมชนนวัตกรรมและ Smart Community ที่พื้นที่/ชุมชนกำหนดร่วมกัน</p>	<p>กิจกรรมที่ 2 ศึกษาชุมชนและจัดทำฐานข้อมูลตำบล (KR2.2)</p> <ul style="list-style-type: none"> ● ประมวลผลรวบรวมข้อมูลจากเอกสาร ฐานข้อมูลที่เกี่ยวข้องของจังหวัด อำเภอ ตำบล ● ศึกษาพื้นที่ เยี่ยมชม รวบรวมข้อมูลภาคสนามจากพื้นที่ของตำบล ● ค้นหา ประเมินศักยภาพ ปัญหา ทูนของชุมชน

Engagement VRU OKR	กิจกรรม
<p>KR2.3 ชุมชนต้นแบบที่สามารถพัฒนาตนเองและจัดการปัญหาต่างๆของตนเองได้</p>	<ul style="list-style-type: none"> ● กำหนดแผนการพัฒนาชุมชนร่วมกับคนในชุมชน ● จัดทำรายงานผลการศึกษาชุมชน จัดทำฐานข้อมูลตำบล <p>กิจกรรมที่ 3 จัดทำแผนปฏิบัติการเพิ่มรายได้ยกระดับคุณภาพชีวิตของคนในชุมชน (KR2.1, KR2.2)</p> <ul style="list-style-type: none"> ● จัดทำแผนปฏิบัติการ รายละเอียดงบประมาณ ● แสวงหาความร่วมมือในการดำเนินงานโครงการจากหน่วยงานภาครัฐและเอกชน <p>กิจกรรมที่ 4 สร้างการเรียนรู้ พัฒนาอาชีพ ยกระดับผลิตภัณฑ์ของชุมชน วิสาหกิจชุมชนท้องถิ่น (OTOP) (KR2.3)</p> <ul style="list-style-type: none"> ● ร่วมดำเนินการเสริมพลังแก่ชุมชน ● จัดกิจกรรมเชิงพัฒนาแก้ไขปัญหาแต่ละด้าน ● รวบรวมประมวลผลข้อมูลการดำเนินงานตลอดโครงการ ● รวบรวมประมวลผลข้อมูลประเมินและสรุปผลจัดทำรายงานโครงการเพื่อเผยแพร่ จัดการความรู้ร่วมกิจกรรมแลกเปลี่ยนเรียนรู้ การดำเนินงานตลอดโครงการ <p>กิจกรรมที่ 5 พัฒนาศูนย์เรียนรู้เพื่อสร้างจิตสำนึกการดำเนินชีวิตตามศาสตร์พระราชา (KR2.3)</p> <ul style="list-style-type: none"> ● จัดตั้งและพัฒนาศูนย์เรียนรู้ศาสตร์พระราชาต้นแบบระดับจังหวัดและพื้นที่ ● สร้างการเรียนรู้การดำเนินชีวิตตามศาสตร์พระราชา <p>กิจกรรมที่ 8 รวบรวม ประมวลผล จัดทำรายงานโครงการ คู่มือความรู้ สื่อเรียนรู้ (KR2.3)</p> <ul style="list-style-type: none"> ● จัดทำหนังสือถอดบทเรียนชุมชนต้นแบบ <p>กิจกรรมที่ 10 ศูนย์เรียนรู้การจัดการสิ่งแวดล้อมชุมชนอย่างยั่งยืน (KR2)</p>
<p>O3 มูลค่าเศรษฐกิจสร้างสรรค์บนฐานทุน ทรัพยากรวัฒนธรรมในพื้นที่เพิ่มขึ้นร้อยละ 10 ต่อปี</p> <p>KR3.1 OTOP ที่ได้รับการพัฒนาตลอดห่วงโซ่คุณค่า</p>	<p>กิจกรรมที่ 4 สร้างการเรียนรู้ พัฒนาอาชีพ ยกระดับผลิตภัณฑ์ของชุมชน วิสาหกิจชุมชนท้องถิ่น (OTOP) (KR3.1, KR3.2, KR3.3, KR3.5)</p>

Engagement VRU OKR	กิจกรรม
<p>KR3.2 กลุ่มวิสาหกิจในชุมชนที่ได้รับการพัฒนาแบบบูรณาการ</p> <p>KR3.3 ผู้ประกอบการรายใหม่ นวัตกรรมชุมชนที่ได้รับการบ่มเพาะและพัฒนากิจการ</p> <p>KR3.4 ตลาดจำหน่ายสินค้าและบริการและระบบบริหารการตลาดชุมชนอัจฉริยะ</p> <p>KR3.5 เวที ช่องทาง สื่อเพื่อการแลกเปลี่ยนเรียนรู้ของเครือข่ายชุมชนนวัตกรรมที่เชื่อมต่อกับภายนอก</p>	<ul style="list-style-type: none"> ● ร่วมดำเนินการเสริมพลังแก่ชุมชน ● จัดกิจกรรมเชิงพัฒนาแก้ไขปัญหาแต่ละด้าน ● รวบรวมประมวลผลข้อมูลการดำเนินงานตลอดโครงการ ● รวบรวมประมวลผลข้อมูลประเมินและสรุปผลจัดทำรายงานโครงการเพื่อเผยแพร่ จัดการความรู้ร่วมกิจกรรมแลกเปลี่ยนเรียนรู้ การดำเนินงานตลอดโครงการ <p>กิจกรรมที่ 5 พัฒนาศูนย์เรียนรู้เพื่อสร้างจิตสำนึกการดำเนินชีวิตตามศาสตร์พระราชา (KR3.4)</p> <ul style="list-style-type: none"> ● VRU Organic Farm <p>กิจกรรมที่ 7 การพัฒนาระบบสารสนเทศ (KR3.4, KR3.5)</p> <ul style="list-style-type: none"> ● การพัฒนา website การดำเนินงานโครงการตามยุทธศาสตร์ฯ ● พัฒนาระบบข้อมูลชุมชน ระบบประมวลผลและเผยแพร่ข้อมูล ● ผลิต เผยแพร่เนื้อหา แนวคิด กิจกรรม ผลการดำเนินงาน ของโครงการ ผ่าน Fan page ● พัฒนาระบบการตลาดชุมชนอัจฉริยะ (ออนไลน์) <p>กิจกรรมที่ 8 รวบรวม ประมวลผล จัดทำรายงานโครงการ คู่มือความรู้ สื่อเรียนรู้ (KR3.5)</p> <ul style="list-style-type: none"> ● จัดทำรูปเล่มรายงานโครงการฉบับสมบูรณ์ ● จัดทำสื่อมัลติมีเดียสรุปโครงการใน 2 จังหวัด ● จัดทำเล่มสรุป Success Story (18 ตำบล ในปีงบประมาณ 2563) <p>กิจกรรมที่ 9 จัดเวทีนำเสนอบทเรียนและข้อเสนอเชิงนโยบาย (KR3.5)</p> <ul style="list-style-type: none"> ● ผลิต จัดทำสื่อ อุปกรณ์ นำเสนอ เผยแพร่ผลงาน ● จัดหาผู้ประสานงาน ดำเนินงานจัดเวทีนำเสนอ (Organize) ● ประสานงานสถานที่ หน่วยงานในพื้นที่ และผู้เข้าร่วมงาน

Engagement VRU OKR	กิจกรรม
	<ul style="list-style-type: none"> ● นำเสนอผลงานต่อประชาคม (Show Case ปทุมธานีและสระแก้ว)
<p>O4 ระบบข้อมูลเพื่อติดตามกลุ่มเป้าหมายคนจน</p> <p>KR4.1 ฐานข้อมูลสนับสนุนการพัฒนาพื้นที่และกลุ่มคนร่วมพัฒนาอาชีพ</p> <p>KR4.2 โอกาสเข้าถึงสมรรถนะการใช้งานอินเทอร์เน็ตประชารัฐของกลุ่มคนชั้นทะเบียน</p> <p>KR4.3 ช่องทาง พื้นที่แลกเปลี่ยนเรียนรู้และเข้าถึงความรู้เพื่อพัฒนา ยกระดับฐานะ</p>	<p>กิจกรรมที่ 1 สร้างความร่วมมือกับหน่วยงานราชการที่เกี่ยวข้อง (KR4.1)</p> <ul style="list-style-type: none"> ● พบพัฒนาการและหน่วยงานท้องถิ่นที่เกี่ยวข้องในระดับจังหวัด อำเภอ ตำบล และชุมชน เพื่อทำความเข้าใจปัญหาและสร้างความร่วมมือร่วมกัน <p>กิจกรรมที่ 2 ศึกษาชุมชนและจัดทำฐานข้อมูลตำบล (KR4.1, KR4.2)</p> <ul style="list-style-type: none"> ● ประมวลผลรวบรวมข้อมูลจากเอกสาร ฐานข้อมูลที่เกี่ยวข้องของจังหวัด อำเภอ ตำบล ● ศึกษาพื้นที่ เยี่ยมชม รวบรวมข้อมูลภาคสนามจากพื้นที่ของตำบล ● ค้นหา ประเมินศักยภาพ ปัญหา ทูนของชุมชน ● กำหนดแผนการพัฒนาชุมชนร่วมกับคนในชุมชน ● จัดทำรายงานผลการศึกษาชุมชน จัดทำฐานข้อมูลตำบล <p>กิจกรรมที่ 4 สร้างการเรียนรู้ พัฒนาอาชีพ ยกระดับผลิตภัณฑ์ของชุมชน วิสาหกิจชุมชนท้องถิ่น (OTOP) (KR4.3)</p> <ul style="list-style-type: none"> ● รวบรวมประมวลผลข้อมูลประเมินและสรุปผลจัดทำรายงานโครงการเพื่อเผยแพร่ จัดการความรู้ร่วมกิจกรรมแลกเปลี่ยนเรียนรู้ การดำเนินงานตลอดโครงการ <p>กิจกรรมที่ 7 การพัฒนาระบบสารสนเทศ (KR4.2)</p> <ul style="list-style-type: none"> ● สำรวจช่องทางการเข้าถึงอินเทอร์เน็ตประชารัฐของกลุ่มคนชั้นทะเบียน ● ส่งเสริมสมรรถนะการรู้เท่าทันเทคโนโลยีดิจิทัล <p>กิจกรรมที่ 9 จัดเวทีนำเสนอทเรียนและข้อเสนอเชิงนโยบาย (KR4.3)</p> <ul style="list-style-type: none"> ● ผลิต จัดหาสื่อ อุปกรณ์ นำเสนอ เผยแพร่ผลงาน ● จัดหาผู้ประสานงาน ดำเนินงานจัดเวทีนำเสนอ (Organize)

Engagement VRU OKR	กิจกรรม
	<ul style="list-style-type: none"> • ประสานงานสถานที่ หน่วยงานในพื้นที่ และผู้เข้าร่วมงาน • นำเสนอผลงานต่อประชาคม (Show Case ปทุมธานีและสระแก้ว)
<p>O5 คนจนไม่น้อยกว่า 200 คน ได้รับการบริการและความช่วยเหลือให้มีรายได้และคุณภาพชีวิตที่ดีขึ้น</p> <p>KR5.1 เครือข่ายประชารัฐจัดความเหลื่อมล้ำและยกระดับคุณภาพชีวิตในพื้นที่</p> <p>KR5.2 กลุ่มอาชีพ/ครัวเรือนร่วมพัฒนาเศรษฐกิจพอเพียง</p> <p>KR5.3 ครัวเรือนอาสาช่วยแก้ไขปัญหาเพื่อยกระดับคุณภาพชีวิต</p>	<p>กิจกรรมที่ 1 สร้างความร่วมมือกับหน่วยงานราชการที่เกี่ยวข้อง (KR5.1)</p> <ul style="list-style-type: none"> • พบพัฒนาการและหน่วยงานท้องถิ่นที่เกี่ยวข้องในระดับจังหวัด อำเภอ ตำบล และชุมชน เพื่อทำความเข้าใจปัญหาและสร้างความร่วมมือร่วมกัน <p>กิจกรรมที่ 3 จัดทำแผนปฏิบัติการเพิ่มรายได้ยกระดับคุณภาพชีวิตของคนในชุมชน (KR5.1, KR5.3)</p> <ul style="list-style-type: none"> • จัดทำแผนปฏิบัติการ รายละเอียดงบประมาณ • แสวงหาความร่วมมือในการดำเนินงานโครงการจากหน่วยงานภาครัฐและเอกชน <p>กิจกรรมที่ 4 สร้างการเรียนรู้ พัฒนาอาชีพ ยกระดับผลิตภัณฑ์ของชุมชน วิสาหกิจชุมชนท้องถิ่น (OTOP) (KR5.2, KR5.3)</p> <ul style="list-style-type: none"> • ร่วมดำเนินการเสริมพลังแก่ชุมชนจัดกิจกรรมเชิงพัฒนาแก้ไขปัญหาแต่ละด้าน • รวบรวมประมวลผลข้อมูลประเมินและสรุปผลจัดทำรายงานโครงการเพื่อเผยแพร่ จัดการความรู้ร่วมกิจกรรมแลกเปลี่ยนเรียนรู้ การดำเนินงานตลอดโครงการ <p>กิจกรรมที่ 5 พัฒนาศูนย์เรียนรู้เพื่อสร้างจิตสำนึกการดำเนินชีวิตตามศาสตร์พระราชา (KR5.2)</p> <ul style="list-style-type: none"> • สร้างการเรียนรู้การดำเนินชีวิตตามศาสตร์พระราชา

ขั้นตอนการดำเนินงานโครงการยกระดับพัฒนาคุณภาพชีวิตชุมชนและท้องถิ่น ในพื้นที่จังหวัดปทุมธานีและจังหวัดสระแก้ว ประจำปีงบประมาณ 2563

ตามที่มหาวิทยาลัยราชภัฏวไลยอลงกรณ์ ในพระบรมราชูปถัมภ์ ได้รับงบประมาณเพื่อดำเนินงานตามยุทธศาสตร์การพัฒนาท้องถิ่นด้านการพัฒนาเศรษฐกิจและสังคม โดยเฉพาะการยกระดับพัฒนาคุณภาพชีวิตชุมชนและท้องถิ่นของประชาชนในเขตพื้นที่มหาวิทยาลัยรับผิดชอบได้แก่ พื้นที่จังหวัดปทุมธานีและจังหวัดสระแก้ว ในครั้งนี้ สำนักส่งเสริมการเรียนรู้และบริการวิชาการ ได้ดำเนินโครงการยกระดับพัฒนาคุณภาพชีวิตชุมชนและท้องถิ่น โดยมีวัตถุประสงค์เพื่อสร้างเครือข่ายนักพัฒนาและแก้ปัญหาชุมชนท้องถิ่น สสำรวจข้อมูลและจัดทำฐานข้อมูลหมู่บ้าน ยกระดับคุณภาพชีวิตชุมชนและจัดทำแผนพัฒนาครัวเรือนในการแก้ปัญหาคุณภาพชีวิต ประจำปีงบประมาณ 2563 ณ พื้นที่เป้าหมายจังหวัดปทุมธานีและจังหวัดสระแก้ว เพื่อให้การดำเนินงานโครงการดังกล่าว เป็นไปด้วยความเรียบร้อย จึงกำหนดขั้นตอนกระบวนการพื้นฐานในการดำเนินโครงการให้เกิดประสิทธิภาพและประสิทธิผลดังต่อไปนี้

1. สร้างความร่วมมือกับหน่วยงานราชการที่เกี่ยวข้อง (KR1.1, 1.2, 4.1 และ 5.1)

พบพัฒนาการและหน่วยงานท้องถิ่นที่เกี่ยวข้องในระดับจังหวัด อำเภอ ตำบล และชุมชน เพื่อทำความเข้าใจปัญหาและสร้างความร่วมมือร่วมกัน

1.1 สำนักส่งเสริมการเรียนรู้และบริการวิชาการ เข้าพบพัฒนาการและหน่วยงานท้องถิ่นที่เกี่ยวข้องในระดับจังหวัดและอำเภอ เพื่อสร้างความเข้าใจและประสานงานในการดำเนินงานตามยุทธศาสตร์ราชภัฏเพื่อการพัฒนาท้องถิ่นจังหวัดปทุมธานีและจังหวัดสระแก้ว

1.2 Area Manager และทีมงาน เข้าพบและแสวงหาความร่วมมือจากกำนัน ผู้ใหญ่บ้าน นายกเทศบาลเมือง/ตำบล ผู้นำท้องถิ่นทั้งในและนอกระบบ เช่น ผู้อำนวยการสถานศึกษา อสม. เจ้าอาวาส หัวหน้ากลุ่มสตรี หรือประธานกลุ่มสัมมาชีพ ในตำบลที่รับผิดชอบและภาคเอกชนที่เกี่ยวข้อง ฯลฯ

1.3 Area Manager และทีมงาน จัดทำปฏิทินการลงพื้นที่ศึกษาข้อมูลและยกระดับพัฒนาคุณภาพชีวิตชุมชนและท้องถิ่น

1.4 Area Manager และทีมงาน นำเสนอรายงานข้อค้นพบจากการเข้าพบผู้ที่เกี่ยวข้อง ต่อคณะกรรมการที่ปรึกษาและเสริมพลังการพัฒนาพื้นที่

1.5 Area Manager และทีมงานส่งแบบรายงานผลการปฏิบัติงานในพื้นที่ โดยต้องส่งเข้าระบบทุกครั้งที่ลงพื้นที่ และแนบเอกสารประกอบการเบิกจ่าย (ค่าใช้จ่ายในการเดินทางไปราชการ: ค่าน้ำมันเชื้อเพลิง ค่าที่พัก ค่าเบี้ยเลี้ยง)

ผลงานส่งมอบ :

1. ปฏิทินการลงพื้นที่ศึกษาข้อมูลและยกระดับพัฒนาคุณภาพชีวิตชุมชนและท้องถิ่น
2. OP1 – แบบรายงานผลการปฏิบัติงานในพื้นที่ พร้อมภาพประกอบ
3. กณพ. 01, 02 และ 04 ของโครงการระยะที่ 1
4. จัดทำรายงานการเดินทางไปราชการ พร้อมแนบหลักฐานการเบิกจ่ายงบประมาณการลงพื้นที่และ/หรือจัดกิจกรรมทุกครั้ง

2. ศึกษาชุมชนและจัดทำฐานข้อมูลตำบล (KR1.1, 1.2, 2.1, 2.2, 4.1, และ 4.2)

2.1 ประมวลผลรวบรวมข้อมูลจากเอกสาร ฐานข้อมูลที่เกี่ยวข้องของจังหวัด อำเภอ ตำบล โดยใช้ข้อมูลจากบัตรสวัสดิการแห่งรัฐ และเกณฑ์ความจำเป็นขั้นพื้นฐาน (จปฐ.) ที่ตกเกณฑ์ของพัฒนาการจังหวัด

2.2 ศึกษาพื้นที่ เยี่ยมชม รวบรวมข้อมูลภาคสนามจากพื้นที่ของตำบล ร่วมกับเครือข่ายภาครัฐ 2-3 ครั้ง (OP2 และ OP3)

2.3 ค้นหา ประเมินศักยภาพ ปัญหา ทู่นของชุมชน

2.4 กำหนดแผนการพัฒนาชุมชนร่วมกับคนในชุมชน

2.5 จัดทำรายงานผลการศึกษาชุมชน และครัวเรือนเป้าหมาย จัดทำฐานข้อมูลตำบล (OP2 และ OP3)

2.6 นำเสนอรายงานผลการศึกษาชุมชน และแผนการพัฒนาชุมชนร่วมกับคนในชุมชน ต่อคณะกรรมการที่ปรึกษาและเสริมพลังการพัฒนาพื้นที่

ผลงานส่งมอบ :

1. OP2 – รายงานผลการศึกษาชุมชนและครัวเรือน

2. OP3 – รายงานผลการศึกษาครัวเรือนเป้าหมาย (Family Folder) ในส่วนของข้อมูลพื้นฐานเกี่ยวกับครัวเรือนเป้าหมาย

3. จัดทำรายงานการเดินทางไปราชการ พร้อมแนบหลักฐานการเบิกจ่ายงบประมาณการลงพื้นที่และ/หรือจัดกิจกรรมทุกครั้ง

4.

3. จัดทำแผนปฏิบัติการเพิ่มรายได้ยกระดับคุณภาพชีวิตของคนในชุมชน (KR2.1, 2.2, 5.1, และ 5.3)

3.1 จัดทำแผนปฏิบัติการ รายละเอียดงบประมาณ

3.2 แสวงหาความร่วมมือในการดำเนินงานโครงการจากหน่วยงานภาครัฐและเอกชน

ผลงานส่งมอบ :

1. OP4 (ส่วนที่ 1) – ข้อเสนอโครงการ/กิจกรรมการพัฒนาพื้นที่ของชุมชนและครัวเรือนเป้าหมาย

2. กนผ 01, 02 และ 04 ของโครงการระยะที่ 2

3. จัดทำรายงานการเดินทางไปราชการ พร้อมแนบหลักฐานการเบิกจ่ายงบประมาณการลงพื้นที่และ/หรือจัดกิจกรรมทุกครั้ง

4. สร้างการเรียนรู้ พัฒนาอาชีพ ยกระดับผลิตภัณฑ์ของชุมชน วิสาหกิจชุมชนท้องถิ่น (OTOP)

(KR1.1, 1.3, 1.4, 3.1, 3.2, 3.3, 3.5, 4.3, 5.2 และ 5.3)

4.1 ร่วมดำเนินการเสริมพลังแก่ชุมชน สร้างแรงบันดาลใจ และตรวจสอบความมุ่งมั่น

4.2 จัดกิจกรรมเชิงพัฒนาหรือปรับปรุงแก้ไขปัญหาของชุมชน ครัวเรือนเป้าหมายตามแผนพัฒนาชุมชนหรือครัวเรือนเป้าหมายตามแผนดำเนินงานที่กำหนดร่วมกับชุมชน (โดยวิทยากรในแต่ละกิจกรรม ต้องมีความรู้ความสามารถและเชี่ยวชาญตรงกับกิจกรรมที่พัฒนา ทั้งนี้ต้องเป็นบุคลากรในมหาวิทยาลัยราชภัฏวไลยอลงกรณ์ จะใช้วิทยากรที่เป็นบุคคลภายนอกมหาวิทยาลัยได้ในกรณีที่วิทยากรภายในไม่สามารถปฏิบัติหน้าที่ในช่วงระยะเวลาที่จัดกิจกรรมได้)

4.3 นำเสนอความก้าวหน้าการดำเนินกิจกรรมพัฒนาหรือปรับปรุงแก้ไขปัญหาของชุมชน ต่อคณะกรรมการที่ปรึกษาและเสริมพลังการพัฒนาพื้นที่ทุกเดือน

4.4 นำเสนอความก้าวหน้าการดำเนินกิจกรรมพัฒนาหรือปรับปรุงแก้ไขปัญหาของชุมชน ต่อคณะกรรมการติดตามการดำเนินโครงการฯ ในพื้นที่ที่รับผิดชอบ อย่างน้อย 2 ครั้ง

4.5 ประเมินและสรุปผล จัดทำรูปเล่มรายงานโครงการฉบับสมบูรณ์ เพื่อเผยแพร่ จัดการความรู้ ร่วมกิจกรรมแลกเปลี่ยนเรียนรู้ – อบรมช่วยเหลือที่ ต้องทำ หลักฐานและร่องรอยของการดำเนินการในพื้นที่ เช่น รูปถ่าย วีดิ-ทัศน์ (OP5)

4.6 รวบรวมประมวลผลข้อมูลการดำเนินงาน ภาพเหตุการณ์ เพื่อสรุปและจัดทำบทความเรื่องเล่าความสำเร็จ (Success Story) จากการดำเนินงานกิจกรรมเชิงพัฒนา รวมทั้งประเด็นเชิงนวัตกรรมที่ได้จากการดำเนินงาน (OP6)

4.7 เผยแพร่ผลการดำเนินงานของโครงการผ่าน Fan page ของมหาวิทยาลัยและ Fan page ในพื้นที่ที่ รับผิดชอบ

ผลงานส่งมอบ :

1. OP5 – รายงานผลการดำเนินโครงการพัฒนาเชิงพื้นที่ของชุมชนและครัวเรือนเป้าหมายรายพื้นที่ รายจังหวัด
2. OP6 – บทความเรื่องเล่าความสำเร็จจากการดำเนินงานโครงการ กิจกรรมพัฒนาเชิงพื้นที่
3. จัดทำรายงานการเดินทางไปราชการ พร้อมแนบหลักฐานการเบิกจ่ายงบประมาณการลงพื้นที่และ/ หรือจัดกิจกรรมทุกครั้ง
4. รายงานผลการดำเนินงานของโครงการผ่าน Fan page ของมหาวิทยาลัยและ Fan page ในพื้นที่ที่ รับผิดชอบ

5. จัดเวทีนำเสนอบทเรียนและข้อเสนอเชิงนโยบายร่วมกับมหาวิทยาลัย (KR3.5 และ 4.3)

5.1 ผลิต จัดหาสื่อ อุปกรณ์ นำเสนอ เผยแพร่ผลงาน

5.2 นำเสนอผลงานต่อประชาคม (Show Case) จังหวัดปทุมธานีและจังหวัดสระแก้ว

ผลงานส่งมอบ :

1. ต้นแบบผลิตภัณฑ์ที่ได้รับการพัฒนา
2. สื่อต่างๆสำหรับการนำเสนอผลสำเร็จของโครงการ

รายละเอียดผลงานส่งมอบ

- OP.1 แบบรายงานผลการลงปฏิบัติงานในพื้นที่
- OP.2 รายงานผลการศึกษาและวิเคราะห์ชุมชนและแผนการพัฒนาชุมชน ครั้วเรือนเป้าหมาย
- ส่วนที่ 1 ข้อมูลพื้นฐานเกี่ยวกับชุมชนเป้าหมาย
 - ส่วนที่ 2 รายงานผลการศึกษาและวิเคราะห์ชุมชนและแผนการพัฒนาชุมชน ครั้วเรือนเป้าหมาย ฉบับสมบูรณ์
- OP.3 รายงานผลการศึกษาและสนับสนุนช่วยเหลือครั้วเรือนเป้าหมายรายครั้วเรือน (Family folder)
- ส่วนที่ 1 ข้อมูลพื้นฐานเกี่ยวกับครั้วเรือนเป้าหมาย
 - ส่วนที่ 2 รายงานผลการสนับสนุนช่วยเหลือครั้วเรือนเป้าหมายรายครั้วเรือน (Family folder)
- OP.4 รายงานผลการดำเนินโครงการ/กิจกรรมการพัฒนาเชิงพื้นที่ของชุมชนและครั้วเรือนเป้าหมาย
- ส่วนที่ 1 ข้อเสนอโครงการพัฒนาเชิงพื้นที่ของชุมชนและครั้วเรือนเป้าหมาย
 - ส่วนที่ 2 รายงานผลการดำเนินโครงการ/กิจกรรมการพัฒนาเชิงพื้นที่ของชุมชนและครั้วเรือนเป้าหมาย
- OP.5 รายงานผลการดำเนินงานโครงการพัฒนาเชิงพื้นที่ของชุมชนและครั้วเรือนเป้าหมาย ฉบับสมบูรณ์
- เล่มที่ 1 รายงานพื้นที่ (OP2 + OP3 + OP4) (ผู้รับผิดชอบโครงการ)
 - เล่มที่ 2 ภาพรวมรายจังหวัด (สสร.)
- OP.6 บทความเรื่องเล่าความสำเร็จจากการดำเนินงานโครงการ กิจกรรมการพัฒนาเชิงพื้นที่

ขั้นตอนกระบวนการขับเคลื่อนการดำเนินงาน
 โครงการยกระดับพัฒนาคุณภาพชีวิตชุมชนและท้องถิ่นในพื้นที่จังหวัดปทุมธานีและจังหวัดสระแก้ว
 ประจำปีงบประมาณ 2563

ลำดับที่	กิจกรรมการดำเนินงาน	ระยะเวลาดำเนินงาน	ผู้รับผิดชอบ	ผลผลิต/ผลงานส่งมอบ
1	<p>คณะผู้บริหารประชุมเพื่อกำหนดทิศทางการดำเนินงานโครงการ</p> <ul style="list-style-type: none"> จัดทำรายละเอียดกรอบการดำเนินโครงการ 	21 ก.ย. 62	สสร.	รายงานสรุปผลทิศทางการดำเนินโครงการ
2	<p>คณะผู้บริหารและอาจารย์นักพัฒนาเข้าพบเพื่อประสานงานกับพัฒนาการจังหวัดปทุมธานีและจังหวัดสระแก้ว</p> <ul style="list-style-type: none"> หารือแนวทางการดำเนินงาน กำหนดพื้นที่เป้าหมาย 	27 ก.ย. 62	สสร.	สรุปรายละเอียดหมู่บ้านพื้นที่เป้าหมายในการดำเนินโครงการบันทึกผลการมอบหมายงานและความรับผิดชอบของกรรมการ
3	<p>แต่งตั้งคณะกรรมการดำเนินงาน</p> <ul style="list-style-type: none"> คัดเลือกผู้จัดการพื้นที่ในแต่ละตำบล คณะกรรมการที่ปรึกษาและเสริมพลังการพัฒนาพื้นที่ คณะกรรมการติดตามการดำเนินโครงการ 	18 ต.ค. 62	สสร.	คำสั่งแต่งตั้งคณะกรรมการดำเนินงาน
4	<p>ประชุมคณะกรรมการดำเนินงานและผู้จัดการพื้นที่</p> <ul style="list-style-type: none"> ชี้แจงรายละเอียดการดำเนินโครงการ กำหนดพื้นที่เป้าหมาย 	ต.ค. 62	สสร.	รายงานการประชุม

ลำดับที่	กิจกรรมการดำเนินงาน	ระยะเวลาดำเนินงาน	ผู้รับผิดชอบ	ผลผลิต/ผลงานส่งมอบ
5	<p>สร้างความร่วมมือกับหน่วยงานราชการที่เกี่ยวข้อง (โครงการระยะที่ 1)</p> <ul style="list-style-type: none"> • ผู้จัดการพื้นที่ เข้าพบและแสวงหาความร่วมมือจากหน่วยงานภาครัฐและเอกชนที่เกี่ยวข้อง • ผู้จัดการพื้นที่ จัดทำปฏิทินการลงพื้นที่ศึกษาข้อมูลและยกระดับพัฒนาคุณภาพชีวิตชุมชนและท้องถิ่น • ผู้จัดการพื้นที่ นำเสนอรายงานข้อค้นพบจากการเข้าพบผู้ที่เกี่ยวข้องต่อคณะกรรมการที่ปรึกษาและเสริมพลังการพัฒนาพื้นที่ • ผู้จัดการพื้นที่ ส่งแบบรายงานผลการปฏิบัติงานในพื้นที่โดยต้องส่งเข้าระบบทุกครั้งที่ลงพื้นที่ และแนบเอกสารประกอบการเบิกจ่าย 	<p>ต.ค. – พ.ย. 62</p> <p>ต.ค. – พ.ย. 62</p> <p>พ.ย. 62</p> <p>พ.ย. 62</p> <p>ต.ค. – พ.ย. 62</p>	<p>สสร.ร่วมกับทุกคณะ</p>	<ul style="list-style-type: none"> • ลงพื้นที่ดำเนินโครงการ • OP1 , OP2 และ OP3
6	<p>ศึกษาชุมชนและจัดทำฐานข้อมูลตำบล (โครงการระยะที่ 1)</p> <ul style="list-style-type: none"> • ผู้จัดการพื้นที่ ประมวลผลรวบรวมข้อมูลจากเอกสารฐานข้อมูลที่เกี่ยวข้องของจังหวัด อำเภอ ตำบล โดยใช้ข้อมูลจากบัตรสวัสดิการแห่งรัฐ และเกณฑ์ความจำเป็นขั้นพื้นฐาน (จปฐ.) ที่ตกเกณฑ์ของพัฒนาการจังหวัด • ผู้จัดการพื้นที่ ศึกษาพื้นที่ เยี่ยมชมรวบรวมข้อมูลภาคสนามจากพื้นที่ของตำบล ร่วมกับเครือข่ายประชารัฐ 2-3 ครั้ง (OP2 และ OP3) • ผู้จัดการพื้นที่ ค้นหา ประเมินศักยภาพ ปัญหา ทูนของชุมชน • ผู้จัดการพื้นที่ กำหนดแผนการพัฒนาชุมชนร่วมกับคนในชุมชน • ผู้จัดการพื้นที่ จัดทำรายงานผลการศึกษาชุมชน และครัวเรือนเป้าหมายจัดทำฐานข้อมูลตำบล (OP2 – OP3) 	<p>พ.ย. – ธ.ค. 62</p> <p>พ.ย. – ธ.ค. 62</p> <p>พ.ย. – ธ.ค. 62</p> <p>พ.ย. – ธ.ค. 62</p> <p>พ.ย. – ธ.ค. 62</p> <p>ธ.ค. 62</p>	<p>สสร.ร่วมกับทุกคณะ</p>	<ul style="list-style-type: none"> • ลงพื้นที่ดำเนินโครงการ • OP1 , OP2 และ OP3

ลำดับที่	กิจกรรมการดำเนินงาน	ระยะเวลาดำเนินงาน	ผู้รับผิดชอบ	ผลผลิต/ผลงานส่งมอบ
	<ul style="list-style-type: none"> • ผู้จัดการพื้นที่ นำเสนอรายงานผลการศึกษาชุมชนและแผนการพัฒนาชุมชนร่วมกับคนในชุมชนต่อ คณะกรรมการที่ปรึกษา และเสริมพลังการพัฒนาพื้นที่ 	ธ.ค. 62	สสร. ร่วมกับทุกคณะ	<ul style="list-style-type: none"> • ลงพื้นที่ดำเนินโครงการ • OP1 , OP2 และ OP3
7	<p>จัดทำแผนปฏิบัติการเพิ่มรายได้ยกระดับคุณภาพชีวิตของคนในชุมชน (โครงการระยะที่ 2)</p> <ul style="list-style-type: none"> • ผู้จัดการพื้นที่ จัดทำแผนปฏิบัติการ รายละเอียดงบประมาณ (กนผ. 01 และ กนผ. 02) เพื่อเสนอขออนุมัติโครงการระยะที่ 2 	ม.ค. 63	สสร. ร่วมกับทุกคณะ	กนผ. 01 และ กนผ. 02
8	ประชุม คณะกรรมการดำเนินงาน เพื่อนำเสนอโครงการในระยะที่ 2 แก่ คณะกรรมการที่ปรึกษา และเสริมพลังการพัฒนาพื้นที่	ม.ค. 63	สสร.	รายงานการประชุม
9	<p>สร้างการเรียนรู้ พัฒนาอาชีพ ยกระดับผลิตภัณฑ์ของชุมชน วิสาหกิจชุมชนท้องถิ่น</p> <ul style="list-style-type: none"> • ผู้จัดการพื้นที่ ร่วมดำเนินการเสริมพลังแก่ชุมชน สร้างแรงบันดาลใจ และตรวจสอบความมุ่งมั่น • ผู้จัดการพื้นที่ จัดกิจกรรมเชิงพัฒนาหรือปรับปรุงแก้ไขปัญหาของชุมชน ครีวเรือนเป้าหมายตามแผนพัฒนาชุมชน • ผู้จัดการพื้นที่ นำเสนอความก้าวหน้าการดำเนินกิจกรรมพัฒนาหรือปรับปรุงแก้ไขปัญหาของชุมชนต่อ คณะกรรมการที่ปรึกษา และเสริมพลังการพัฒนาพื้นที่ทุกเดือน 	<p>ม.ค. – มิ.ย. 63</p> <p>ม.ค. – ก.พ. 63</p> <p>ม.ค. – เม.ย. 63</p> <p>มิ.ย. – ก.ค. 63</p>	สสร. ร่วมกับคณะ	<ul style="list-style-type: none"> • ลงพื้นที่ดำเนินโครงการ • OP1 - OP6 • รายงานสรุปผลการนำเสนอโครงการ • รายงานสรุปผลการลงพื้นที่ติดตามโครงการ

ลำดับที่	กิจกรรมการดำเนินงาน	ระยะเวลาดำเนินงาน	ผู้รับผิดชอบ	ผลผลิต/ผลงานส่งมอบ
	<ul style="list-style-type: none"> • ผู้จัดการพื้นที่นำเสนอความก้าวหน้าการดำเนินกิจกรรมพัฒนาหรือปรับปรุงแก้ไขปัญหาของชุมชนต่อคณะกรรมการติดตามการดำเนินโครงการฯ ในพื้นที่ที่รับผิดชอบ อย่างน้อย 2 ครั้ง • คณะกรรมการติดตามการดำเนินโครงการฯลงพื้นที่ติดตามการดำเนินโครงการของผู้จัดการพื้นที่ • ผู้จัดการพื้นที่ประเมินและสรุปผลจัดทำรูปเล่มรายงานโครงการฉบับสมบูรณ์ เพื่อเผยแพร่ จัดการความรู้ ร่วมกิจกรรมแลกเปลี่ยนเรียนรู้ • ผู้จัดการพื้นที่รวบรวมประมวลผลข้อมูลการดำเนินงาน ภาพเหตุการณ์ เพื่อสรุปและจัดทำบทความเรื่องเล่าความสำเร็จ (Success Story) จากการดำเนินงานกิจกรรมเชิงพัฒนารวมทั้งประเด็นเชิงนวัตกรรมที่ได้จากการดำเนินงาน • ผู้จัดการพื้นที่เผยแพร่ผลการดำเนินงานของโครงการผ่าน Fan page ของมหาวิทยาลัยและ Fan page ในพื้นที่ที่รับผิดชอบ 	<p>ทศบ่ายสัปดาห์สุดท้าย ของทุกเดือน</p> <p>มิ.ย.- ก.ค. 63</p> <p>มิ.ย. 63</p> <p>เม.ย. - มิ.ย. 63</p>	<p>สสร.ร่วมกับทุกคณะ</p>	
10	<p>ประชุมคณะกรรมการดำเนินงาน</p> <ul style="list-style-type: none"> • รายงานสรุปผลโครงการ • จัดทำรายงานสรุปผลโครงการ 	<p>มิ.ย. - ก.ค. 63</p>	<p>สสร.</p>	<p>รายงานการประชุม</p>
11	<p>จัดเวทีนำเสนอบทเรียนและข้อเสนอเชิงนโยบายร่วมกับมหาวิทยาลัย</p> <ul style="list-style-type: none"> • คณะกรรมการดำเนินงานจัดหาสื่อ อุปกรณ์ นำเสนอ เผยแพร่ผลงาน • คณะกรรมการดำเนินงานและผู้จัดการพื้นที่นำเสนอผลงานต่อประชาคม (Show Case) จังหวัดปทุมธานีและจังหวัดสระแก้ว 	<p>ก.ค. - ส.ค. 63</p>	<p>สสร.ร่วมกับทุกคณะ</p>	<p>ผลงานที่มหาวิทยาลัยร่วมพัฒนาในพื้นที่จังหวัดปทุมธานีและจังหวัดสระแก้ว</p>

รายละเอียดงบประมาณโครงการยกระดับพัฒนาคุณภาพชีวิตชุมชนและท้องถิ่น ประจำปีงบประมาณ 2563

โครงการ	งบประมาณ
โครงการส่งเสริมการเรียนรู้ตามแนวพระราชดำริและหลักปรัชญาเศรษฐกิจพอเพียง	1,000,000
โครงการพัฒนาผลิตภัณฑ์ชุมชนท้องถิ่น (UBI – สวพ)	1,500,000
โครงการพัฒนาแหล่งเรียนรู้เพื่อสร้างจิตสำนึกการดำเนินชีวิตตามศาสตร์พระราชา	2,000,000
โครงการพันธกิจสัมพันธ์เพื่อบริหารจัดการสิ่งแวดล้อมของชุมชนท้องถิ่นอย่างยั่งยืน (วิทยาลัยนวัตกรรมการจัดการ)	500,000
รวม	5,000,000

รายละเอียดงบประมาณโครงการยกระดับพัฒนาคุณภาพชีวิตชุมชนและท้องถิ่น ประจำปีงบประมาณ 2563

กิจกรรม	งบประมาณ
กิจกรรมที่ 1 สร้างความร่วมมือกับหน่วยงานราชการที่เกี่ยวข้อง ศึกษาชุมชนและจัดทำฐานข้อมูลตำบล และจัดทำแผนปฏิบัติการเพิ่มรายได้ยกระดับคุณภาพชีวิตของคนในชุมชน (19 ตำบล x 40,000 บาท)	760,000
กิจกรรมที่ 2 สร้างการเรียนรู้ พัฒนาอาชีพ ยกระดับผลิตภัณฑ์ของชุมชน วิสาหกิจชุมชนท้องถิ่น (OTOP) (19 ตำบล x 250,000 บาท)	4,180,000
กิจกรรมที่ 3 VRU Organic Farm: ตลาดผลผลิตของชุมชนและมหาวิทยาลัย	195,000
กิจกรรมที่ 4 บริหารจัดการโครงการ	543,950
กิจกรรมที่ 5 บริหารจัดการทรัพยากรสนับสนุนการดำเนินงานตามยุทธศาสตร์ฯ	141,050
กิจกรรมที่ 6 การพัฒนาระบบสารสนเทศ	150,000
กิจกรรมที่ 7 รวบรวม ประมวลผล จัดทำรายงานโครงการ คู่มือความรู้ สื่อเรียนรู้	560,000
กิจกรรมที่ 8 จัดเวทีนำเสนอบทเรียนและข้อเสนอเชิงนโยบาย	900,000
รวม	8,000,000

โครงการยกระดับพัฒนาคุณภาพชีวิตชุมชนและท้องถิ่นจังหวัดปทุมธานี

พื้นที่ดำเนินการในปีงบประมาณ 2563



VRU
มหาวิทยาลัยราชภัฏวไลยอลงกรณ์
ในพระบรมราชูปถัมภ์

- (1) ตำบลระแหง
 - หมู่ที่ 1 บ้านบ่อน้ำเขียว
 - หมู่ที่ 6 บ้านคลองระแหง
 - หมู่ที่ 8 , หมู่ 10 บ้านคลองถ้ำตะบัน
- (2) ตำบลคูบางหลวง
 - หมู่ที่ 6,7,9 บ้านคลองบางหลวง
 - หมู่ที่ 11 บ้านคลองบางหลวงหัวโพธิ์
 - หมู่ที่ 12 บ้านคลองเจ้า
- (3) ตำบลคูขวาง
 - หมู่ที่ 2,3 บ้านคลองบางหลวง
 - หมู่ที่ 4 บ้านคลองบางโพธิ์
 - หมู่ที่ 5 บ้านคลองบางเดย
- (4) ตำบลบ่อเงิน
 - หมู่ที่ 3 บ้านบ่อเงิน
 - หมู่ที่ 7 บ้านคลองแฮยต
- (5) ตำบลหน้าไม้
 - หมู่ที่ 3 บ้านคลองอ่างแตก
 - หมู่ที่ 5 บ้านคลองหน้าไม้ตาเทศ
 - หมู่ที่ 6,7 บ้านคลองหน้าไม้



4 อำเภอ 10 ตำบล

รายชื่อผู้จัดการพื้นที่ (Area Manager)

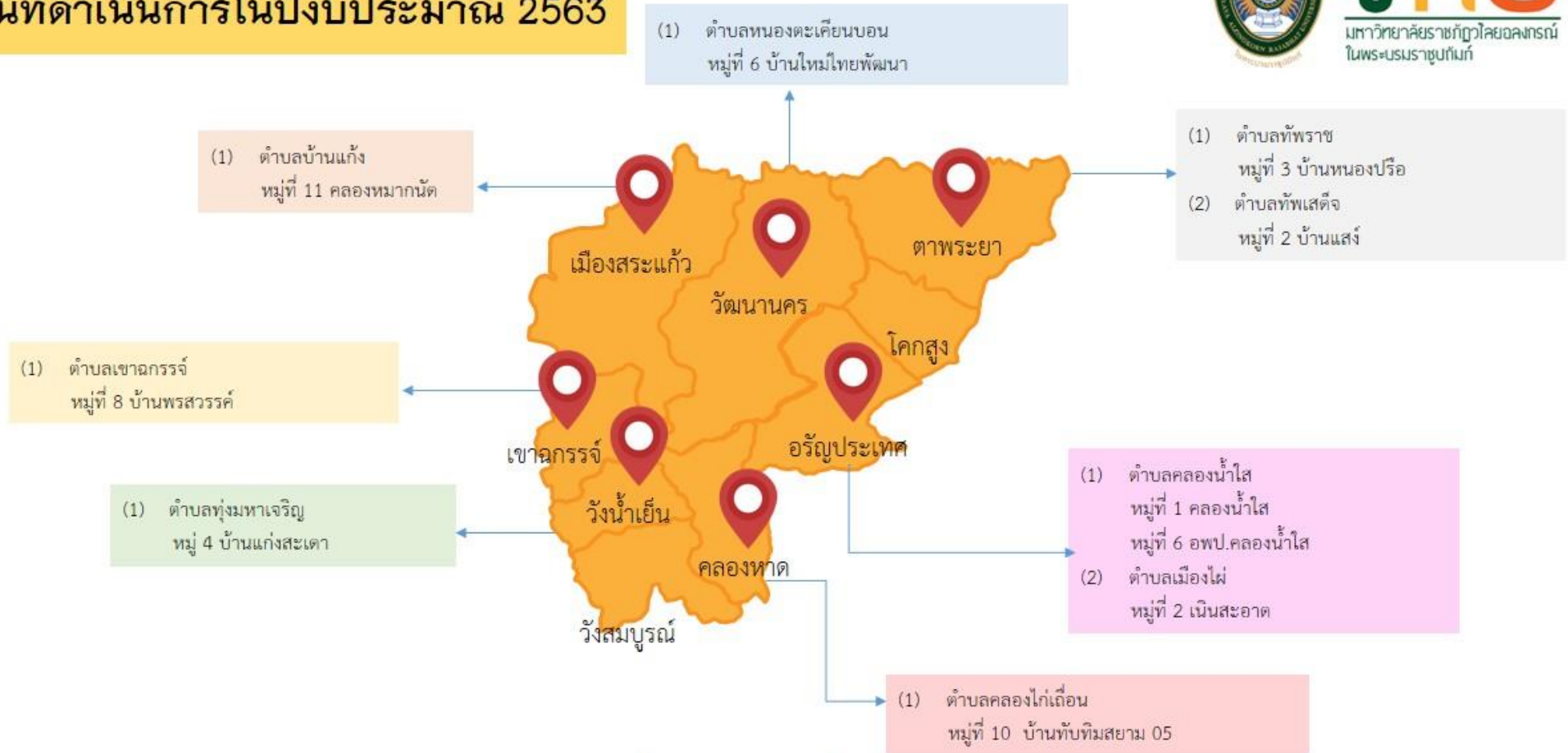
โครงการยกระดับพัฒนาคุณภาพชีวิตชุมชนและท้องถิ่นในพื้นที่จังหวัดปทุมธานี

ลำดับ	ผู้จัดการพื้นที่ (Area Manager)	พื้นที่ที่รับผิดชอบ	อาจารย์นักพัฒนาท้องถิ่น/ผู้ประสานงาน
1.	อาจารย์อองอาจ ทับบุรี (คณะเทคโนโลยีอุตสาหกรรม)	ตำบลระแหง อำเภอลาดหลุมแก้ว	อาจารย์ภัทรเวช ชาราเวชรักษ์ (สำนักส่งเสริมการเรียนรู้และบริการวิชาการ)
2.	ผู้ช่วยศาสตราจารย์ ดร.อภิชัย คุณิพงษ์ (คณะสาธารณสุขศาสตร์)	ตำบลคูบางหลวง อำเภอลาดหลุมแก้ว	อาจารย์วิณากร ที่รัก (สำนักส่งเสริมการเรียนรู้และบริการวิชาการ)
3.	ผู้ช่วยศาสตราจารย์เบญจางค์ อัจฉริยะโพธา (คณะวิทยาศาสตร์และเทคโนโลยี)	ตำบลคูขวาง อำเภอลาดหลุมแก้ว	อาจารย์วิชชัญะ ศิลาน้อย (สำนักส่งเสริมการเรียนรู้และบริการวิชาการ)
4.	อาจารย์พัชรินทร์ รมโพธิ์ชื่น (คณะมนุษยศาสตร์และสังคมศาสตร์)	ตำบลบ่อเงิน อำเภอลาดหลุมแก้ว	อาจารย์ปรียาภา เมืองนก (สำนักส่งเสริมการเรียนรู้และบริการวิชาการ)
5.	อาจารย์ ดร.บุษยา จูงาม (คณะวิทยาศาสตร์และเทคโนโลยี)	ตำบลหน้าไม้ อำเภอลาดหลุมแก้ว	อาจารย์ปรียาภา เมืองนก (สำนักส่งเสริมการเรียนรู้และบริการวิชาการ)
6.	อาจารย์ศิริขวัญ บุญธรรม (คณะมนุษยศาสตร์และสังคมศาสตร์)	ตำบลบ้านจิว อำเภอสสามโคก	อาจารย์รวิธร ฐานัสสกุล (สำนักส่งเสริมการเรียนรู้และบริการวิชาการ)
7.	ผู้ช่วยศาสตราจารย์ ดร.ทัศพร ชูศักดิ์ (คณะสาธารณสุขศาสตร์)	ตำบลคลองควาย อำเภอสสามโคก	อาจารย์รวิธร ฐานัสสกุล (สำนักส่งเสริมการเรียนรู้และบริการวิชาการ)
8.	ผู้ช่วยศาสตราจารย์ ดร.ภิญญาพัชญ์ นาคภิบาล (คณะวิทยาการจัดการ)	ตำบลบึงขำอ้อ อำเภอหนองเสือ	อาจารย์วิณากร ที่รัก (สำนักส่งเสริมการเรียนรู้และบริการวิชาการ)

ลำดับ	ผู้จัดการพื้นที่ (Area Manager)	พื้นที่ที่รับผิดชอบ	อาจารย์นักพัฒนาท้องถิ่น/ผู้ประสานงาน
9.	อาจารย์ ดร.สุภัชฉานัน ศรีเอี่ยม (คณะครุศาสตร์)	ตำบลศาลาครุ อำเภอหนองเสือ	อาจารย์ภัทรเวช ธาราเวชรักษ์ (สำนักส่งเสริมการเรียนรู้และบริการวิชาการ)
10.	อาจารย์วิษณุ ศิลาน้อย อาจารย์วิณากร ที่รัก อาจารย์ภัทรเวช ธาราเวชรักษ์ อาจารย์ปรียามา เมืองนก อาจารย์วิธร ฐานัสสกุล (สำนักส่งเสริมการเรียนรู้และบริการวิชาการ)	ตำบลคลองห้า อำเภอลองหลวง	

โครงการยกระดับพัฒนาคุณภาพชีวิตชุมชนและท้องถิ่นจังหวัดสระแก้ว

พื้นที่ดำเนินการในปีงบประมาณ 2563



7 อำเภอ 9 ตำบล

รายชื่อผู้จัดการพื้นที่ (Area Manager)

โครงการยกระดับพัฒนาคุณภาพชีวิตชุมชนและท้องถิ่นในพื้นที่จังหวัดสระแก้ว

ลำดับ	ผู้จัดการพื้นที่ (Area Manager)	พื้นที่ที่รับผิดชอบ	อาจารย์นักพัฒนาท้องถิ่น/ผู้ประสานงาน
1.	ว่าที่ ร.ต.วุฒิชัย สายบุญจง (คณะมนุษยศาสตร์และสังคมศาสตร์)	ตำบลบ้านแก้ง อำเภอเมือง	อาจารย์เทอดเกียรติ แก้วพวง (มหาวิทยาลัยราชภัฏวไลยอลงกรณ์ สระแก้ว)
2.	อาจารย์กীরฉัตร วันช่วย (มหาวิทยาลัยราชภัฏวไลยอลงกรณ์ สระแก้ว)	ตำบลคลองไก่อี้น อำเภอคลองหาด	อาจารย์ปุณณานันท์ พันธุ์แก่น (มหาวิทยาลัยราชภัฏวไลยอลงกรณ์ สระแก้ว)
3.	อาจารย์ ดร.พิชญ์ แก้วตะพาน (คณะเทคโนโลยีการเกษตร)	ตำบลทุ่งมหาเจริญ อำเภอวังน้ำเย็น	อาจารย์วราวุฒิ คำพานิช (มหาวิทยาลัยราชภัฏวไลยอลงกรณ์ สระแก้ว)
4.	อาจารย์ธรริธา เวียงปฎิ (คณะสาธารณสุขศาสตร์)	ตำบลหนองตะเคียนบอน อำเภอวัฒนานคร	อาจารย์เทอดเกียรติ แก้วพวง (มหาวิทยาลัยราชภัฏวไลยอลงกรณ์ สระแก้ว)
5.	อาจารย์นพพล จันทร์กระจ่างแจ้ง (คณะครุศาสตร์)	ตำบลเขาฉกรรจ์ อำเภอเขาฉกรรจ์	อาจารย์วราวุฒิ คำพานิช (มหาวิทยาลัยราชภัฏวไลยอลงกรณ์ สระแก้ว)
6.	อาจารย์คณิต เรืองขจร (มหาวิทยาลัยราชภัฏวไลยอลงกรณ์ สระแก้ว)	ตำบลทัพราช อำเภอตาพระยา	อาจารย์ปุณณานันท์ พันธุ์แก่น (มหาวิทยาลัยราชภัฏวไลยอลงกรณ์ สระแก้ว)
7.	อาจารย์ ดร.เจนจิรา นามิ (มหาวิทยาลัยราชภัฏวไลยอลงกรณ์ สระแก้ว)	ตำบลทัพเสด็จ อำเภอตาพระยา	อาจารย์เพ็ญศรี ชิตบุตร (มหาวิทยาลัยราชภัฏวไลยอลงกรณ์ สระแก้ว)
8.	อาจารย์ ดร.มมทอม เชิดโกทา (วิทยาลัยนวัตกรรมการจัดการ)	ตำบลคลองน้ำใส อำเภออรัญประเทศ	อาจารย์เฉลิมพงษ์ จันทร์สุชา (มหาวิทยาลัยราชภัฏวไลยอลงกรณ์ สระแก้ว)
9.	อาจารย์ ดร.ธันยธร ตินภพ (คณะวิทยาการจัดการ)	ตำบลเมืองไผ่ อำเภออรัญประเทศ	อาจารย์เฉลิมพงษ์ จันทร์สุชา (มหาวิทยาลัยราชภัฏวไลยอลงกรณ์ สระแก้ว)

สรุปพื้นที่ขับเคลื่อนโครงการยกระดับพัฒนาคุณภาพชีวิตชุมชนและท้องถิ่นในพื้นที่จังหวัดปทุมธานีและจังหวัดสระแก้ว
ประจำปีงบประมาณ 2563

ลำดับ	สรุปพื้นที่ขับเคลื่อนจังหวัดปทุมธานี	สรุปพื้นที่ขับเคลื่อนจังหวัดสระแก้ว
1	ตำบลระแหง อำเภอลาดหลุมแก้ว - หมู่ที่ 1 บ้านบ่อน้ำเขียว ; สร้างเอนกประสงค์เพื่อใช้ในการจัดกิจกรรมชุมชน - หมู่ที่ 6 บ้านคลองระแหง ; น้ำหมักชีวภาพ ปุ๋ยอินทรีย์ - หมู่ที่ 8 บ้านคลองถ้ำตะบัน ; ทำโรงเรือนเพาะเห็ดและแปรรูปเห็ดเป็นเห็ดสวรรค์ - หมู่ที่ 10 บ้านคลองถ้ำตะบัน ; น้ำหมักชีวภาพ ,สบู่น้ำมันข้าว	1. ตำบลบ้านแก่ง อำเภอเมือง - หมู่ที่ 11 บ้านคลองหมากนืด ; ผลิตภัณฑ์จักสาน , ไบโอดีเซล
2	ตำบลคูบางหลวง อำเภอลาดหลุมแก้ว - หมู่ที่ 6 บ้านคลองบางหลวง ; น้ำพริกไข่เค็ม - หมู่ที่ 7 บ้านคลองบางหลวง ; กาละแม - หมู่ที่ 9 บ้านคลองบางหลวง ; กลัวย่น้ำว่าฉาบ - หมู่ที่ 11 บ้านคลองบางหลวงไหว้พระ ; น้ำพริกตำมือ , น้ำสมุนไพร - หมู่ที่ 12 บ้านคลองเจ้า ; กลัวยกวน	2. ตำบลคลองไก่อีเรือน อำเภอคลองหาด - หมู่ที่ 10 บ้านทับทิมสยาม 05 ; การออกแบบอุปกรณ์สำหรับผู้ป่วยติดเตียง
3	ตำบลคูขวาง อำเภอลาดหลุมแก้ว - หมู่ที่ 2 บ้านคลองบางหลวง ; น้ำพริกตำมือ - หมู่ที่ 3 บ้านคลองบางหลวง ; การเพาะเห็ดนางฟ้า - หมู่ที่ 4 บ้านคลองบางโพธิ์ ; โรงเรือนเพาะเห็ดนางฟ้า - หมู่ที่ 5 บ้านคลองบางเตย ; น้ำพริกปลา	3. ตำบลทุ่งมหาเจริญ อำเภอวังน้ำเย็น - หมู่ที่ 4 บ้านแก่งสะเดา ; เกษตรอินทรีย์

ลำดับ	สรุปพื้นที่ขับเคลื่อนจังหวัดปทุมธานี	สรุปพื้นที่ขับเคลื่อนจังหวัดสระแก้ว
4.	ตำบลบ่อเงิน อำเภอลาดหลุมแก้ว - หมู่ที่ 3 บ้านบ่อเงิน - หมู่ที่ 7 บ้านคลองเขียด	4. ตำบลหนองตะเคียนบอน อำเภอวัฒนานคร - หมู่ที่ 6 บ้านใหม่ไทยพัฒนา ; การแปรรูปสมุนไพรเป็นน้ำมันโพลและยาหม่อง
5.	ตำบลหน้าไม้ อำเภอลาดหลุมแก้ว - หมู่ที่ 3 บ้านคลองอ่างแตก - หมู่ที่ 5 บ้านคลองหน้าไม้ตาเทศ - หมู่ที่ 6 บ้านคลองหน้าไม้ - หมู่ที่ 7 บ้านคลองหน้าไม้ ; กล้วยกรอบ , น้ำพริกนรก	5. ตำบลเขาฉกรรจ์ อำเภอเขาฉกรรจ์ - หมู่ที่ 8 บ้านพรสวรรค์ ; การทำกระเป่าจากผ้าทอรูปแบบใหม่
6.	ตำบลบ้านจิว อำเภอสามโคก - หมู่ที่ 3 บ้านจิว	6. ตำบลทัพราช อำเภอตาพระยา - หมู่ที่ 3 บ้านหนองปรือ ; การแปรรูปจากเกลือปลาเป็นข้าวเกรียบปลา
7.	ตำบลคลองควาย อำเภอสามโคก - หมู่ที่ 1 บ้านเจดีย์ทอง	7. ตำบลทัพเสด็จ อำเภอตาพระยา - หมู่ที่ 2 บ้านแสง ; การเลี้ยงไหมอีรี่
8.	ตำบลบึงชำอ้อ อำเภอหนองเสือ - หมู่ที่ 3 บ้านศรีศัคนางค์	8. ตำบลคลองน้ำใส อำเภออรัญประเทศ - หมู่ที่ 1 บ้านคลองน้ำใส ; มันเลือด - หมู่ที่ 6 บ้าน อพป.คลองน้ำใส ; เลี้ยงกบ, เลี้ยงไก่ไข่
9.	ตำบลศาลาครุ อำเภอหนองเสือ - หมู่ที่ 9 บ้านสหพัฒนา	9. ตำบลเมืองไผ่ อำเภออรัญประเทศ - หมู่ที่ 2 บ้านเนินสะอาด ; การแปรรูปข้าวเม่า
10.	ตำบลคลองห้า อำเภอคลองหลวง - หมู่ที่ 2 บ้านคลองห้า	