



คู่มือการดำเนินงานพันธกิจสัมพันธ์ ประจำปีการศึกษา ๒๕๖๐



สำนักส่งเสริมการเรียนรู้และบริการวิชาการ
มหาวิทยาลัยราชภัฏวไลยอลงกรณ์ ในพระบรมราชูปถัมภ์

คำนำ

สำนักส่งเสริมการเรียนรู้และบริการวิชาการ เป็นหน่วยงานประสานงานกับหน่วยงานภายในและภายนอก สนับสนุนคณะต่างๆของมหาวิทยาลัยดำเนินกิจกรรมการดำเนินงานพันธกิจสัมพันธ์ เป็นหนึ่งในภารกิจของมหาวิทยาลัยราชภัฏวไลยอลงกรณ์ ในพระบรมราชูปถัมภ์ จัดขึ้นเพื่อสนองนโยบายของรัฐบาล มหาวิทยาลัยเป็นแหล่งรวมทรัพยากรบุคคลของชาติ และองค์ความรู้ทุกสาขา โดยมีการดำเนินงานตามพันธกิจหลัก 4 ด้าน คือ ด้านการเรียนการสอน ด้านการวิจัย ด้านการบริการวิชาการแก่ชุมชนและสังคม พร้อมทั้งด้านทำนุบำรุงศิลปวัฒนธรรม ต่อมา มีการปรับการดำเนินงานพันธกิจสัมพันธ์ ส่งเสริมเชื่อมโยงองค์ความรู้ และเวทีแลกเปลี่ยนเรียนรู้ มีหลักการดำเนินงาน 4 ประการ คือ การร่วมคิดร่วมทำแบบหุ้นส่วน การเกิดประโยชน์ร่วมกันทุกฝ่าย การเรียนรู้ร่วมกัน และการเกิดผลกระทบทางสังคมที่ประเมินได้

มหาวิทยาลัยให้ความสำคัญต่อภารกิจด้านการดำเนินงานพันธกิจสัมพันธ์อย่างมาก เนื่องจากการพัฒนาท้องถิ่นเป็นส่วนหนึ่งของปรัชญาของมหาวิทยาลัยราชภัฏวไลยอลงกรณ์ ในพระบรมราชูปถัมภ์ ทั้งนี้ สภามหาวิทยาลัยได้กำหนดนโยบาย ให้สร้างผลงานเชิงประจักษ์ ในการเป็นสถาบันอุดมศึกษาเพื่อการพัฒนาท้องถิ่น ให้เป็นที่ยอมรับทั้งในระดับชาติ และนานาชาติ โดยบูรณาการงานพันธกิจสัมพันธ์ (University Engagement) ทั้งในส่วนของการผลิตบัณฑิต การวิจัย การบริการวิชาการ และการทำนุบำรุงศิลปวัฒนธรรม โดยเร่งฝึกบัณฑิตให้มีความสามารถ มีบทบาทร่วมการพัฒนาท้องถิ่นและสังคมตามอัตลักษณ์ของมหาวิทยาลัย ดังนั้นผลิตผลงานวิจัยที่เป็นองค์ความรู้ใหม่ซึ่งบูรณาการศาสตร์แบบสหวิทยาการ ซึ่งตอบสนองความต้องการทั้งระดับท้องถิ่น และระดับประเทศ เพื่อสนับสนุนการพัฒนาพระราชรัฐ เร่งสร้างเครือข่ายชุมชนนักปฏิบัติทั้งภายในและภายนอก เพื่อแลกเปลี่ยนเรียนรู้ด้านการแก้ไขปัญหาชุมชนท้องถิ่นร่วมกัน พัฒนาให้มหาวิทยาลัยเป็นชุมชนอุดมปัญญา เป็นแหล่งเรียนรู้ และเวทีแลกเปลี่ยนองค์ความรู้ โดยมีเป้าประสงค์เพื่อพัฒนาท้องถิ่น และแก้ไขปัญหาของชุมชนท้องถิ่นพื้นที่เป้าหมาย

สำนักส่งเสริมการเรียนรู้และบริการวิชาการ จึงจัดทำคู่มือการดำเนินงานพันธกิจสัมพันธ์ เพื่อประโยชน์ต่อหน่วยงานและบุคลากรที่เกี่ยวข้องทุกฝ่าย

สำนักส่งเสริมการเรียนรู้และบริการวิชาการ
มหาวิทยาลัยราชภัฏวไลยอลงกรณ์ ในพระบรมราชูปถัมภ์

มกราคม 2561

สารบัญ

	หน้า	
บทที่ 1	บทนำ	1
	1.1 ปรัชญา วิสัยทัศน์ พันธกิจ ประเด็นยุทธศาสตร์ เป้าประสงค์ กลยุทธ์	1
	1.2 โครงสร้างการบริหารงาน	3
	1.3 นโยบายสภามหาวิทยาลัยราชภัฏวไลยอลงกรณ์ ในพระบรมราชูปถัมภ์	6
บทที่ 2	การสำรวจความต้องการของชุมชน	9
	2.1 แนวทางสำรวจความต้องการของชุมชน	9
	2.2 เครื่องมือที่ใช้ในการสำรวจความต้องการของชุมชน	12
	2.3 การวิเคราะห์ข้อมูลจากการสำรวจความต้องการของชุมชน	13
บทที่ 3	แนวปฏิบัติวิชาการเพื่อสังคม	20
	3.1 ความหมายของพันธกิจสัมพันธ์	20
	3.2 ลักษณะงานพันธกิจสัมพันธ์ของมหาวิทยาลัยราชภัฏวไลยอลงกรณ์	20
	3.3 กระบวนการพันธกิจสัมพันธ์เพื่อสังคม	21
	3.4 การจัดทำแผนการดำเนินงานพันธกิจสัมพันธ์	23
	3.5 การจัดทำข้อมูลเสนอโครงการพันธกิจสัมพันธ์	24
	3.6 การดำเนินงานโครงการพันธกิจสัมพันธ์	28
บทที่ 4	การบูรณาการวิชาการเพื่อสังคมกับการเรียนการสอนและการวิจัย	29
	4.1 แนวทางการบูรณาการวิชาการเพื่อสังคมกับการเรียนการสอน	29
	4.2 แนวทางการบูรณาการวิชาการเพื่อสังคมกับการวิจัย	30
บทที่ 5	การประเมินผลและจัดทำรายงานสรุปผลการดำเนินงานโครงการ	36
	5.1 การประเมินผลโครงการ	36
	5.2 การจัดทำรายงานสรุปผลการดำเนินโครงการ	37
	5.3 ข้อเสนอแนะการจัดทำรายงานผลการดำเนินงานโครงการ	38

บทที่ 1

บทนำ

ด้วยบริบทการเป็นมหาวิทยาลัยเพื่อพัฒนาท้องถิ่นที่เสริมสร้างพลังปัญญาของแผ่นดิน มหาวิทยาลัยราชภัฏวไลยอลงกรณ์ ในพระบรมราชูปถัมภ์ จึงได้มีการปรับโครงสร้างการบริหารงานพันธกิจสัมพันธ์ โดยมหาวิทยาลัยได้จัดทำแผนยุทธศาสตร์ในการดำเนินงานพันธกิจสัมพันธ์ ซึ่งมีหลักการดำเนินงาน 4 ประการ คือ

1. การร่วมคิดร่วมทำแบบหุ้นส่วน (Partnerships)
2. การเกิดประโยชน์ร่วมกันทุกฝ่าย (Mutual Benefits)
3. การเรียนรู้ร่วมกัน (Scholarships)
4. การเกิดผลกระทบทางสังคมที่ประเมินได้ (Measurable Social Impact)

มหาวิทยาลัยให้ความสำคัญกับการแก้ปัญหาของชุมชนท้องถิ่นอย่างเป็นระบบ เกิดการมีส่วนร่วมในการพัฒนาชุมชน ท้องถิ่น และสังคมตามปรัชญา วิสัยทัศน์ อัตลักษณ์ เอกลักษณ์ ภารกิจ เป้าประสงค์ และประเด็นยุทธศาสตร์ โดยมหาวิทยาลัยเป็นผู้สนับสนุนและส่งเสริมการเรียนรู้ของชุมชนด้วยการเชื่อมโยงองค์ความรู้ทางวิชาการเข้ากับแนวปฏิบัติที่ดีที่เป็นศักยภาพของชุมชนให้สามารถยกระดับเป็นแหล่งเรียนรู้ และเวทีแลกเปลี่ยนเรียนรู้เชิงปฏิบัติการจากการจัดการเรียนการสอน การวิจัย และการบริการวิชาการ ทั้งภายในและภายนอกชุมชน

1.1 ปรัชญา วิสัยทัศน์ อัตลักษณ์ เอกลักษณ์ ภารกิจ เป้าประสงค์

ปรัชญา

ร่วมคิด ร่วมทำ งานวิชาการเพื่อสังคม ส่งเสริมคุณภาพชีวิตที่ยั่งยืน และสืบสานแนวพระราชดำริ

วิสัยทัศน์

ส่งเสริมงานวิชาการเพื่อสังคม และสืบสานแนวพระราชดำริ

อัตลักษณ์

บัณฑิตจิตอาสา พัฒนาท้องถิ่น

เอกลักษณ์

เป็นสถาบันที่น้อมนำแนวทางการดำเนินชีวิต ตามหลักปรัชญาเศรษฐกิจพอเพียง

ภารกิจ

1. ส่งเสริมการเรียนรู้ และสืบสานแนวพระราชดำริ
2. ส่งเสริม สนับสนุน ประสานงานวิชาการเพื่อสังคม
3. เสริมสร้าง พัฒนาเครือข่ายแบบมีส่วนร่วมในงานวิชาการเพื่อสังคม และสืบสานแนวพระราชดำริ

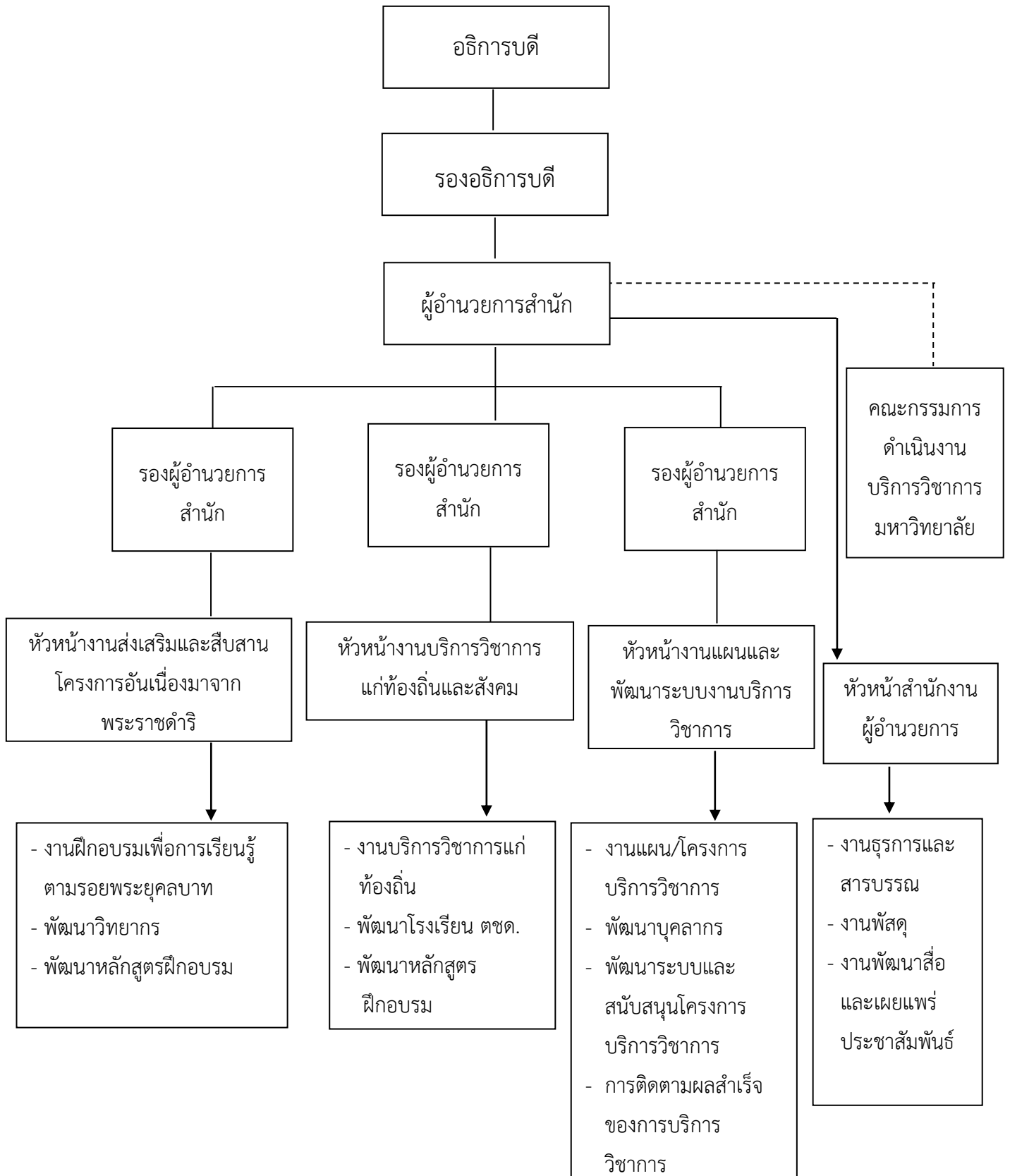
เป้าประสงค์

1. การให้บริการวิชาการได้ตามความต้องการของชุมชน ท้องถิ่น หรือองค์กรเป้าหมาย เพื่อให้เกิดการพัฒนา และมีความเข้มแข็งสามารถพัฒนาตนเองอย่างต่อเนื่อง และก่อให้เกิดประโยชน์ต่อการพัฒนานักศึกษา ชุมชน ท้องถิ่น หรือองค์กรเป้าหมาย
2. สร้างภาคีเครือข่ายความร่วมมือการบริการวิชาการเพื่อสังคม และปรัชญาของเศรษฐกิจพอเพียงกับชุมชน หน่วยงานภายใน แลหน่วยงานภายนอก ในการพัฒนาชุมชน ท้องถิ่น หรือองค์กรเป้าหมาย
3. นักศึกษา บุคลากร และประชาชนมีการพัฒนาความรู้ และเพิ่มทักษะในการดำเนินชีวิต อย่างยั่งยืนตามแนวพระราชดำริ
4. สังคม องค์กรท้องถิ่น มีแหล่งนักศึกษาเรียนรู้ด้านบริการวิชาการ และสืบสานแนวพระราชดำริ
5. การให้บริการวิชาการที่ทำให้เกิดรายได้ และสร้างประโยชน์ให้แก่ชุมชน ท้องถิ่น หรือองค์กรเป้าหมาย

ประเด็นยุทธศาสตร์

การพัฒนางานพันธกิจสัมพันธ์ และถ่ายทอด เผยแพร่โครงการอันเนื่องมาจากพระราชดำริ

1.2 โครงสร้างการบริหารของสำนักส่งเสริมการเรียนรู้และบริการวิชาการ



สภามหาวิทยาลัยได้กำหนดให้งานพันธกิจสัมพันธ์ เป็นนโยบายเร่งด่วนของมหาวิทยาลัยที่ทุกหน่วยงานต้องดำเนินการ แต่ยังมีข้อจำกัดเกี่ยวกับความชัดเจนของระบบและกลไกการขับเคลื่อนในระดับนโยบาย ระดับปฏิบัติการ และระดับสนับสนุน จึงจำเป็นต้องมีการพัฒนาระบบ และกลไกการขับเคลื่อนงานพันธกิจสัมพันธ์ ให้มีความชัดเจน เหมาะสม และสามารถนำสู่การปฏิบัติได้อย่างเป็นรูปธรรม โดยมีแนวทางการพัฒนาดังนี้

1. พัฒนาระบบและกลไกการขับเคลื่อนระดับมหาวิทยาลัย มุ่งเน้น “การพัฒนาระบบและกลไกในเชิงนโยบาย” เพื่อกำหนดทิศทาง การขับเคลื่อนแนวปฏิบัติ มาตรการ การสนับสนุน การกำกับติดตาม และเสริมแรง โดยต่อยอดจากศักยภาพและทุนเดิมที่มีอยู่ ทั้งด้านความเชี่ยวชาญบนความหลากหลายของศาสตร์วิชา องค์ความรู้ และนวัตกรรม เพื่อการพัฒนาระดับฐานข้อมูลชุมชนท้องถิ่น ภาควิชาเครือข่ายความร่วมมือ พื้นที่ต้นแบบการเรียนรู้ และกลไกสนับสนุนการปฏิบัติที่น้อมนำแนวพระราชดำริและยึดหลักปรัชญา วิสัยทัศน์การเป็นมหาวิทยาลัยเพื่อท้องถิ่นที่เน้นการบูรณาการพันธกิจสู่การปฏิบัติ โดยกำหนดให้มีระบบ และกลไกการขับเคลื่อนงานวิชาการเพื่อสังคมใน 3 ระดับ คือ ระดับมหาวิทยาลัย ระดับคณะหรือวิทยาลัย และระดับหน่วยงานสนับสนุน ที่มีกลไกการบริหารจัดการ และกลไกสนับสนุนตั้งแต่ต้นน้ำ กลางน้ำ และปลายน้ำโดยมีการกำกับติดตาม เพื่อให้เกิดระบบและกลไกการบริหารงานพันธกิจสัมพันธ์มหาวิทยาลัยกับสังคมเป็นรูปธรรม และเป็นต้นแบบขยายผลเพื่อสร้างการเรียนรู้ให้เกิดการพัฒนาอย่างยั่งยืน

2. วิจัยเพื่อการพัฒนาพันธกิจสัมพันธ์ สามารถพัฒนางานในรูปแบบของการวิจัยในงานปกติ (Routine to Research : R2R) เพื่อเพิ่มคุณค่าของงานโดยการสร้างองค์ความรู้จากประสบการณ์การทำงาน ซึ่งมีตัวอย่าง ประเด็นวิจัยพัฒนาดังนี้

2.1 การพัฒนาระบบสนับสนุนพันธกิจสัมพันธ์มหาวิทยาลัยราชภัฏวไลยอลงกรณ์ ในพระบรมราชูปถัมภ์ กับสังคม

2.2 การพัฒนาระบบบริหารแบบบูรณาการพันธกิจมหาวิทยาลัยกับสังคม

2.3 การพัฒนาระบบบริหารจัดการงานวิจัยแบบบูรณาการพันธกิจกับสังคม

2.4 การพัฒนาระบบเสริมแรงบุคลากร และองค์กรที่เป็นรูปธรรม

2.5 การพัฒนาระบบจัดการเครือข่ายฐานข้อมูลท้องถิ่นเพื่อการพัฒนา

2.6 การเสริมสมรรถนะกลไกสนับสนุนการขับเคลื่อนงานพันธกิจสัมพันธ์

3. มีการถอดบทเรียนประสบการณ์ความสำเร็จงานพันธกิจสัมพันธ์ และต่อยอดขยายผลจากทุนเดิมที่เป็นจุดแข็งโดยเฉพาะการพัฒนาระบบ กลไกการสนับสนุนการทำหน้าที่พันธกิจสัมพันธ์ และจัดทำแผนงานโครงการพันธกิจสัมพันธ์ที่สอดคล้องกับศักยภาพของหน่วยงานที่จะนำไปสู่การขึ้นแก้ไขปัญหาพัฒนาท้องถิ่น สร้างบัณฑิตที่มีคุณภาพตามศาสตร์ และศักยภาพของหน่วยงานระดับคณะ และวิทยาลัย

4. มีการจัดทำคู่มือและเครื่องมือที่เกี่ยวข้องเพื่อใช้เป็นแนวทางในการบริหารจัดการงานพันธกิจสัมพันธ์มหาวิทยาลัยราชภัฏวไลยอลงกรณ์ ในพระบรมราชูปถัมภ์ กับสังคม ที่จะนำไปสู่การพัฒนาท้องถิ่น และการสร้างบัณฑิตที่มีคุณภาพ ทั้งระดับมหาวิทยาลัย ระดับคณะ วิทยาลัย และหลักสูตร

5. พัฒนาศักยภาพบุคลากรให้มีความรู้ ทักษะ และความสามารถในการปฏิบัติงาน เช่น

5.1 การเสริมสมรรถนะนักวิชาการเพื่อสังคม โดยสนับสนุนการทำงานแบบบูรณาการพันธกิจสัมพันธ์ตั้งแต่ต้นทาง กลางทาง และปลายทาง

5.2 การเสริมสมรรถนะบุคลากรด้านการบูรณาการพันธกิจสัมพันธ์อย่างมีส่วนร่วม ทั้งด้านการสอน การวิจัย และพันธกิจสัมพันธ์

6. จัดกิจกรรมเชิงปฏิบัติการเพื่อพัฒนาระบบและกลไกงานพันธกิจสัมพันธ์กับสังคมในระดับคณะ วิทยาลัย และหน่วยงานสนับสนุน ให้มีความชัดเจนสามารถนำสู่การปฏิบัติได้อย่างเป็นรูปธรรม

7. มีการพัฒนาเครือข่ายระบบฐานข้อมูลเพื่องานพันธกิจสัมพันธ์ในมหาวิทยาลัย โดยการพัฒนาฐานข้อมูลด้านพันธกิจสัมพันธ์ที่มีการยกระดับต่อเนื่อง (Data Base Development) ที่เอื้อต่อการใช้ประโยชน์ทั้งของมหาวิทยาลัย และชุมชนท้องถิ่นสามารถนำไปใช้ในการต่อยอดขยายผลสู่การจัดการตนเองได้อย่างยั่งยืน

8. มีการจัดเวทีแลกเปลี่ยนเรียนรู้ การจัดการความรู้เพื่อการเพิ่มประสิทธิภาพงานพันธกิจสัมพันธ์ให้กับหน่วยระดับคณะ วิทยาลัย และหลักสูตร เพื่อให้เกิดการบูรณาการงานพันธกิจสัมพันธ์อย่างมีส่วนร่วมสม่ำเสมอและต่อเนื่อง

9. สำนักส่งเสริมการเรียนรู้และบริการวิชาการที่เป็นศูนย์ประสานงานในการเชื่อมระบบเครือข่ายการขับเคลื่อนงานพันธกิจสัมพันธ์มหาวิทยาลัยกับหน่วยงานภายในมหาวิทยาลัย ได้แก่ คณะ วิทยาลัย หลักสูตร หน่วยงานสนับสนุน ซึ่งทำหน้าที่เป็นศูนย์กลางการจัดการความรู้ มีฐานข้อมูลเพื่อใช้ประโยชน์ในการดำเนินงาน มีการจัดเวทีการแลกเปลี่ยนเรียนรู้ เพื่อประสานทุกเครือข่ายสู่เป้าหมายร่วมพัฒนาทั้งการบูรณาการพันธกิจของมหาวิทยาลัยกับชุมชนท้องถิ่น ให้ดำเนินงานตามพันธกิจที่สอดคล้องกับงานประกันคุณภาพตามมาตรฐานตัวบ่งชี้ความสำเร็จ และเป้าหมายการดำเนินงานของมหาวิทยาลัย รวมทั้งจัดกิจกรรมเสริมสมรรถนะการพัฒนาระบบ และกลไกสนับสนุนการขับเคลื่อนงานพันธกิจสัมพันธ์ที่เหมาะสมกับศักยภาพ สถานการณ์ปัญหา และความต้องการของหน่วยงาน เพื่อให้เกิดกลไกเชิงระบบที่เป็นภาพรวมของการขับเคลื่อนงานของมหาวิทยาลัยอย่างเป็นรูปธรรม

1.3 นโยบายสภามหาวิทยาลัยราชภัฏวไลยอลงกรณ์ ในพระบรมราชูปถัมภ์ จังหวัดปทุมธานี

พ.ศ. 2559 - 2561

สืบเนื่องจากปัจจุบันสังคมโลก รวมทั้งสังคมไทยได้เปลี่ยนผ่านเข้าสู่สังคมยุคดิจิทัล และระบบเศรษฐกิจเชิงสร้างสรรค์ ทำให้ประเทศไทยมีความจำเป็นต้องมีการเปลี่ยนแปลงในเชิงโครงสร้างของระบบเศรษฐกิจ นโยบายและยุทธศาสตร์ชาติที่เรียกว่าประเทศไทย 4.0 นโยบายประชารัฐ และการปฏิรูปการศึกษาให้เป็นการศึกษา 4.0

คณะกรรมการสภามหาวิทยาลัยราชภัฏวไลยอลงกรณ์ ในพระบรมราชูปถัมภ์ จังหวัดปทุมธานี จึงได้จัดการประชุมวิเคราะห์สถานการณ์ และกำหนดนโยบายการบริหารมหาวิทยาลัยที่ตอบสนองต่อการขับเคลื่อนนโยบายยุทธศาสตร์ชาติของรัฐบาล เพื่อมอบให้มหาวิทยาลัย โดยคณะกรรมการบริหารใช้เป็นเป้าหมาย และแนวทางในการบริหารการดำเนินงานให้เกิดประสิทธิภาพ ประสิทธิผล โดยใช้เป็นกรอบในการกำกับติดตามผล การประเมินผลการดำเนินงานของมหาวิทยาลัย และผู้บริหารอย่างเป็นรูปธรรม ทั้งนี้ มีสาระสำคัญของนโยบายสภามหาวิทยาลัยในช่วงปี พ.ศ. 2559 - 2561 ที่เกี่ยวข้องกับการดำเนินงานพันธกิจสัมพันธ์กับสังคมของมหาวิทยาลัย คือ **นโยบายข้อที่ 2 สร้างผลงานเชิงประจักษ์ในการเป็นสถาบันอุดมศึกษาเพื่อการพัฒนาท้องถิ่นให้เป็นที่ยอมรับ** ทั้งในระดับชาติ และนานาชาติ โดยบูรณาการงานพันธกิจสัมพันธ์ (University Engagement) ทั้งในส่วนของการผลิตบัณฑิต การวิจัย การบริการวิชาการ และการทำนุบำรุงศิลปวัฒนธรรม เร่งฝึกบัณฑิตให้มีความสามารถ มีบทบาท เข้าไปมีส่วนร่วมในการพัฒนาท้องถิ่น และสังคมตามอัตลักษณ์อย่างชัดเจน ผลิตผลงานวิจัยที่เป็นองค์ความรู้ใหม่ที่บูรณาการศาสตร์แบบสหสาขา ตอบสนองความต้องการทั้งระดับประเทศ และท้องถิ่น เพื่อสนับสนุนการพัฒนาประชารัฐ เร่งสร้างเครือข่ายชุมชนนักปฏิบัติทั้งภายใน และภายนอกเพื่อแลกเปลี่ยนเรียนรู้ด้านการแก้ไขปัญหาชุมชน ท้องถิ่นร่วมกัน มุ่งพัฒนาให้มหาวิทยาลัยเป็นชุมชนอุดมปัญญา เป็นแหล่งเรียนรู้และเวทีแลกเปลี่ยนเรียนรู้องค์ความรู้ ปัญญาเชิงการปฏิบัติจากการจัดการเรียนการสอน การวิจัย และการบริการวิชาการ

การพัฒนานโยบายสู่การปฏิบัติ

การพัฒนานโยบายสู่การปฏิบัติ เพื่อทำให้นโยบายสภามหาวิทยาลัยได้รับการตอบสนองจากทุกภาคส่วนของมหาวิทยาลัย และมีการกำหนดแผนงานโครงการ กิจกรรมหลัก และผลักดันให้มีการนำไปสู่การปฏิบัติให้เกิดสัมฤทธิ์ผลตามเจตนารมณ์ของสภามหาวิทยาลัย มหาวิทยาลัยจึงได้กำหนดแนวทางในการพัฒนานโยบายสู่การปฏิบัติโดยแบ่งออก 7 ระยะ ดังนี้

ระยะที่ 1 สังเคราะห์แนวความคิด พัฒนาบุคลากร ปรับกระบวนการทัศน์ พัฒนาเครือข่าย เพื่อเตรียมความพร้อมในการดำเนินงานตามนโยบายสภามหาวิทยาลัยราชภัฏวไลยอลงกรณ์ ในพระบรมราชูปถัมภ์ จังหวัดปทุมธานี

ระยะที่ 2 ประกาศนโยบาย เสริมสร้างความเข้าใจของบุคลากรทุกระดับ จัดระบบกลไกในการสนับสนุน สร้างแนวร่วมจากทุกภาคส่วน

ระยะที่ 3 ดำเนินการขับเคลื่อนการดำเนินงานตามนโยบายสภามหาวิทยาลัยราชภัฏวไลยอลงกรณ์ ในพระบรมราชูปถัมภ์ จังหวัดปทุมธานี

ระยะที่ 4 ส่งเสริมให้มีการแลกเปลี่ยนเรียนรู้ และการพัฒนานวัตกรรมการจัดการเรียนการสอน การวิจัย และการพัฒนางานพันธกิจสัมพันธ์

ระยะที่ 5 สรุปบทเรียนการดำเนินงานตามนโยบายสภามหาวิทยาลัยราชภัฏวไลยอลงกรณ์ ในพระบรมราชูปถัมภ์ จังหวัดปทุมธานี

ระยะที่ 6 ประเมินผลการดำเนินงานตามนโยบายสภามหาวิทยาลัยราชภัฏวไลยอลงกรณ์ ในพระบรมราชูปถัมภ์ จังหวัดปทุมธานี

ระยะที่ 7 เผยแพร่ความสำเร็จตามนโยบายสภามหาวิทยาลัยราชภัฏวไลยอลงกรณ์ ในพระบรมราชูปถัมภ์ จังหวัดปทุมธานี สู่อำเภอ

บทที่ 2

แนวปฏิบัติการดำเนินงานพันธกิจสัมพันธ์

พันธกิจสัมพันธ์มหาวิทยาลัยกับสังคม ซึ่งเป็นการเชื่อมโยงระหว่างภารกิจหลักของมหาวิทยาลัย เช่น การผลิตบัณฑิต การวิจัย การบริการวิชาการ และการทำนุบำรุงศิลปวัฒนธรรม เข้าด้วยกันอย่างมี ยุทธศาสตร์และเป็นระบบ และส่งเสริมให้เกิดความร่วมมือของทุกภาคส่วน ทั้งในระหว่างมหาวิทยาลัย และระหว่างมหาวิทยาลัยกับหน่วยงานภายนอกมหาวิทยาลัย

ความหมายงานพันธกิจสัมพันธ์

พันธกิจสัมพันธ์ (University Engagement) หมายถึง การบริการวิชาการตามอัตลักษณ์อย่าง ชัดเจน ซึ่งตอบสนองความต้องการทั้งที่มหาวิทยาลัยเข้าไปมีส่วนร่วมในการพัฒนาท้องถิ่นและสังคม ระดับประเทศชาติและท้องถิ่น เพื่อสนับสนุนการพัฒนาประชารัฐ เร่งสร้างเครือข่ายชุมชนนักปฏิบัติทั้ง ภายในและภายนอกเพื่อแลกเปลี่ยนเรียนรู้ด้านการแก้ไขปัญหาชุมชน ท้องถิ่นร่วมกัน บนหลักการพื้นฐาน 4 ประการ ได้แก่

- 1) ร่วมคิดร่วมทำแบบหุ้นส่วน (Partnership)
- 2) เกิดประโยชน์ร่วมกันแก่ผู้เกี่ยวข้องทุกฝ่าย (Mutual benefit)
- 3) มีการใช้ความรู้และเกิดการเรียนรู้ร่วมกัน (Scholarship) และ
- 4) เกิดผลกระทบต่อสังคมที่ประเมินได้ (social impact)

ลักษณะงานพันธกิจสัมพันธ์ของมหาวิทยาลัยราชภัฏวไลยอลงกรณ์ ในพระบรมราชูปถัมภ์

มหาวิทยาลัยราชภัฏวไลยอลงกรณ์ ในพระบรมราชูปถัมภ์ มีการดำเนินงานพันธกิจสัมพันธ์ 3 ลักษณะ ดังนี้

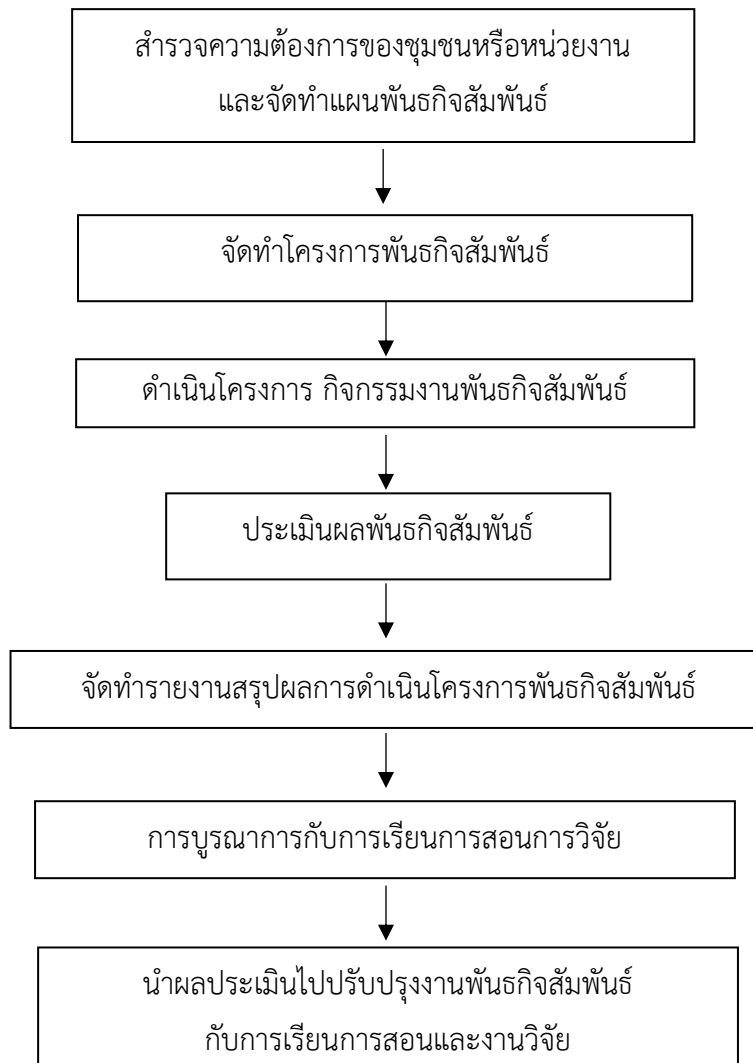
1. การดำเนินงานพันธกิจสัมพันธ์แบบให้กับหน่วยงานที่มีบันทึกข้อตกลงความร่วมมือด้าน พันธกิจสัมพันธ์ (MOU) กลุ่มเป้าหมาย อาทิ ชุมชน ที่มีความต้องการรับบริการจากมหาวิทยาลัย โดยมหาวิทยาลัยสนับสนุนงบประมาณให้ทั้งหมด
2. การดำเนินงานพันธกิจสัมพันธ์โดยไม่มุ่งผลกำไร กลุ่มเป้าหมายมีงบประมาณของตนเองใน การดำเนินการ เช่น การให้บริการเกี่ยวกับการตรวจสอบ วิเคราะห์ ตรวจซ่อม การฝึกอบรม ประชุม สัมมนา เป็นต้น
3. การให้การดำเนินงานพันธกิจสัมพันธ์เชิงธุรกิจ เป็นการให้บริการเพื่อหารายได้ เพื่อเลี้ยง ตนเอง หรือเพื่อพัฒนาหน่วยงาน เช่น รับนักศึกษา สํารวจ ทำรายงาน ออกแบบและประเมินผล การแปล เป็นต้น

มหาวิทยาลัยราชภัฏวไลยอลงกรณ์ ในพระบรมราชูปถัมภ์ มีการวางแผนทาง ขั้นตอน และ หลักเกณฑ์งานพันธกิจสัมพันธ์ด้านต่างๆ ที่สัมพันธ์กับพันธกิจของมหาวิทยาลัย โดยมีการดำเนินงาน ดังนี้

กระบวนการพันธกิจสัมพันธ์

มหาวิทยาลัยราชภัฏวไลยอลงกรณ์ ในพระบรมราชูปถัมภ์ มีระบบและกลไกงานพันธกิจสัมพันธ์ ได้ดำเนินการตามระบบที่วางไว้ เริ่มจากการสำรวจความต้องการของชุมชนซึ่งมีการจัดทำแผนงานพันธกิจสัมพันธ์ ข้อเสนอโครงการ แนวปฏิบัติการเบิกจ่ายงบประมาณ การประเมินผลสำเร็จของงานพันธกิจสัมพันธ์ รวมทั้งนำองค์ความรู้ที่มีอยู่ มาบูรณาการกับงานพันธกิจสัมพันธ์ มีกระบวนการจัดการเรียน การสอน และการปฏิบัติงานประจำด้านอื่นๆ ของอาจารย์และบุคลากร เช่น การนำนักศึกษาไปจัดทำ โครงการ หรือกิจกรรมที่เป็นประโยชน์ต่อชุมชน นอกจากนั้นแล้ว ยังมี การบูรณาการงานพันธกิจสัมพันธ์ กับการวิจัย เช่น มีการนำผลการวิจัยไปสู่การใช้ประโยชน์จริง เพื่อตอบสนองความต้องการของสังคมใน หลายภาคส่วน ตลอดจนนำความรู้ ประสบการณ์จากการให้งานพันธกิจสัมพันธ์มาพัฒนา ต่อยอดไปสู่ การทำวิจัยเพื่อให้ได้องค์ความรู้ใหม่ เป็นต้น จัดให้มีการประเมินผลกระทบที่เกิดจากงานพันธกิจสัมพันธ์ เพื่อให้ทราบว่างานพันธกิจสัมพันธ์ที่ผ่านมาก่อเกิดประโยชน์ต่อองค์กร สังคม ชุมชน หรือไม่อย่างไร และ มีการนำผลการประเมินไปปรับปรุงงานพันธกิจสัมพันธ์ในครั้งต่อไป ซึ่งกระบวนการดำเนินงานพันธกิจสัมพันธ์สามารถสรุป ได้ตามแผนภูมิดังนี้

ขั้นตอนการดำเนินงานพันธกิจสัมพันธ์เพื่อสังคม



ภาพที่ 2.1 ขั้นตอนการดำเนินงานพันธกิจสัมพันธ์

จากแผนภูมิ กระบวนการงานพันธกิจสัมพันธ์ สรุปขั้นตอนการดำเนินการ ได้ดังนี้

1. การสำรวจความต้องการของชุมชนหรือศึกษาความต่อเนื่องของโครงการเดิม

ในการดำเนินงานพันธกิจสัมพันธ์ ต้องเริ่มจากการสำรวจความต้องการของชุมชน เพื่อกำหนดเป้าหมายการเรียนรู้ และเสริมสร้างความเข้มแข็ง โดยกำหนดตัวบ่งชี้ความสำเร็จ และเป้าหมายร่วมกับชุมชน

ส่วนหน่วยงานให้บริการศึกษาความต่อเนื่องของโครงการเดิม เป็นการวิเคราะห์ผลลัพธ์ ปัญหา อุปสรรค ความต้องการของโครงการ กิจกรรมที่ผ่านมา เพื่อนำมาต่อยอดพัฒนาหัวข้อหรือประเด็นในการให้บริการ ในต่อไป เช่น ในปีที่ผ่านมามีจัดโครงการอบรมเชิงปฏิบัติการ เรื่อง การผลิตน้ำพริกเครื่องแกง ในปีต่อไป อาจจะพัฒนา การยืดอายุน้ำพริกเครื่องแกง การออกแบบบรรจุภัณฑ์ การทำการตลาด การจัดทำบัญชี รายรับ-รายจ่าย การบริหารจัดการองค์กร เป็นต้น การดำเนินงานจะยึดกลุ่มเป้าหมาย ชุมชนเดิม เพื่อเป็นการสร้างความเข้มแข็งยั่งยืนแก่ชุมชน

1.1 เครื่องมือที่ใช้ในการสำรวจความต้องการของชุมชน

เครื่องมือในการสำรวจชุมชน ได้แก่ การสำรวจปัญหาของชุมชน การสำรวจทุนของชุมชน ได้แก่ ทุนเศรษฐกิจ ทุนวัฒนธรรม ทุนความรู้ ทุนสัญลักษณ์ ทุนสังคม และทุนประสบการณ์ในอดีต ดังนั้น การศึกษาชุมชนอย่างมีส่วนร่วมจำเป็นต้องใช้เครื่องมือในการสำรวจความต้องการของชุมชน ซึ่งจะต้องได้รับความร่วมมือจากคนในชุมชน มีดังนี้

1.1.1 เส้นแบ่งเวลา (Timeline) เป็นเครื่องมือในการสำรวจเหตุการณ์ที่เกิดขึ้นในชุมชนทั้งด้าน เศรษฐกิจ การเมือง สังคม สิ่งแวดล้อม และวัฒนธรรม โดยเป็นการทบทวนประสบการณ์การปรับตัวของ ชุมชนแต่ละยุคสมัย ซึ่งคำถามสำคัญในการศึกษาเส้นทางประวัติศาสตร์ของชุมชน ประกอบด้วย 3 ส่วน ดังนี้ 1) อะไรคือเหตุการณ์สำคัญที่เกิดขึ้น 2) เหตุการณ์นั้นๆ ได้ส่งผลกระทบต่อคนในชุมชนอย่างไร 3) ชุมชนมีการปรับตัวอย่างไร เส้นแบ่งเวลาเป็นการชักชวนให้คนชุมชนช่วยกันดูประวัติศาสตร์ตั้งแต่ การก่อตั้งของชุมชนมาจนถึงปัจจุบันว่าชุมชนปรับตัวในสถานการณ์ต่างๆ อย่างไร และชวนมองว่าชุมชนมี ศักยภาพในการปรับตัวตลอดเวลาเพียงแต่ไม่รู้ตัวว่ามีศักยภาพตรงนั้น รวมไปถึงมีเรื่องการวิเคราะห์ ความสัมพันธ์ผู้มีส่วนได้ส่วนเสียในการทำงานประเด็นต่างๆ

1.1.2 ทำเนียบผู้รู้ เป็นเครื่องมือทบทวนและรวบรวมแหล่งภูมิปัญญาที่มีอยู่ในตัวบุคคล ทั้ง ด้านการเกษตร อาหาร สุขภาพ และศิลปวัฒนธรรมของชุมชน

1.1.3 แผนที่เดินดิน เป็นแผนที่พื้นฐาน และเป็นเครื่องมือที่สำคัญในการสร้างความคุ้นเคยกับ คนในชุมชน โดยประเด็นข้อมูลที่จะนำมาลงในแผนที่แล้วนำไปใช้ประโยชน์ ซึ่งโดยส่วนใหญ่แบ่งเป็น แผนที่รอบใน และแผนที่รอบนอก มีรายละเอียดดังนี้

1) แผนที่รอบใน ประกอบด้วย ที่ตั้งบ้านเรือน วัด โบสถ์ โรงเรียน สถานีอนามัย ประปา ของหมู่บ้าน สุสาน และสถานที่ประกอบพิธีกรรม เป็นต้น เพื่อสร้างความสัมพันธ์กับชุมชน สามารถบอก ที่ตั้งคนสำคัญ ได้แก่ ปราชญ์ชาวบ้าน

2) แผนที่รอบนอก ประกอบด้วย แม่น้ำ ลำธาร ป่าไม้ การปลูกพืช พื้นที่เลี้ยงสัตว์ เขตอนุรักษ์พันธุ์ปลา และป่าสมุนไพร เป็นต้น ใช้ดูเรื่องฐานทรัพยากรในพื้นที่ ได้แก่ พื้นที่เขตอนุรักษ์

พื้นที่ทำการเกษตร หรือบริเวณจุดเสี่ยง เช่น ดินสไลด์ นอกจากนี้ยังใช้เพื่อวิเคราะห์ความเปลี่ยนแปลงของทรัพยากรในพื้นที่เพื่อวางแผนการดูแลป่าในอนาคตได้ด้วย

1.1.4 โองังชีวิต เป็นเครื่องมือในการสร้างการมีส่วนร่วมและศึกษาข้อมูลทางเศรษฐกิจของชุมชนเกี่ยวกับแหล่งที่มาของรายได้ และรายจ่ายของชุมชน ดังนั้นจะใช้เพื่อดูรายรับ-รายจ่ายซึ่งจะทำให้เห็นภาพรวมของชุมชน

1.1.5 ปฏิทินอาชีพ การผลิต วัฒนธรรม เป็นเครื่องมือรวบรวมข้อมูลเพื่อวางแผนการผลิตหรือวางแผนการทำงานในช่วงเวลา จะช่วยให้เห็นสภาพความเป็นจริงว่าชุมชนมีกิจกรรมในช่วงไหน และว่างช่วงไหนบ้าง ซึ่งจะช่วยวางแผนในการพัฒนาได้ดี เช่น การทำอาชีพเสริมนั้นสอดคล้องกับประเพณี ใช้ทบทวนวิถีการผลิตในรอบปี และการจัดการชีวิตในช่วงต่างๆ ที่จะไปปฏิสัมพันธ์กับหน่วยงานที่เข้ามาส่งเสริมในช่วงเวลาต่างๆ ว่าจะทำงานร่วมกันอย่างเหมาะสมได้อย่างไร

จากนั้นทำการวิเคราะห์ข้อมูลชุมชนเป็นประเด็นปัญหา และทุนของชุมชนที่มีอยู่เดิม พร้อมกับทิศทางในอนาคตของแต่ละพื้นที่จากการที่ได้ลงพื้นที่เก็บรวบรวมข้อมูลเพื่อมุ่งสู่การพัฒนา และการดำเนินงานพันธกิจสัมพันธ์กับชุมชนให้เกิดผลอย่างต่อเนื่องในแต่ละชุมชน รวมทั้งเป็นส่วนการคืนข้อมูลให้ชุมชน เพื่อตรวจสอบความถูกต้องของข้อมูล ตรวจสอบผลการวิเคราะห์ สังเคราะห์ เติมความสมบูรณ์ ได้เห็นภาพรวม ซึ่งจะนำไปสู่การคิดกิจกรรมในอนาคต ข้อเสนอแนะ และตรวจสอบปฏิบัติการของชุมชนตลอดจนมีการถอดองค์ความรู้ออกมาเผยแพร่ต่อไป

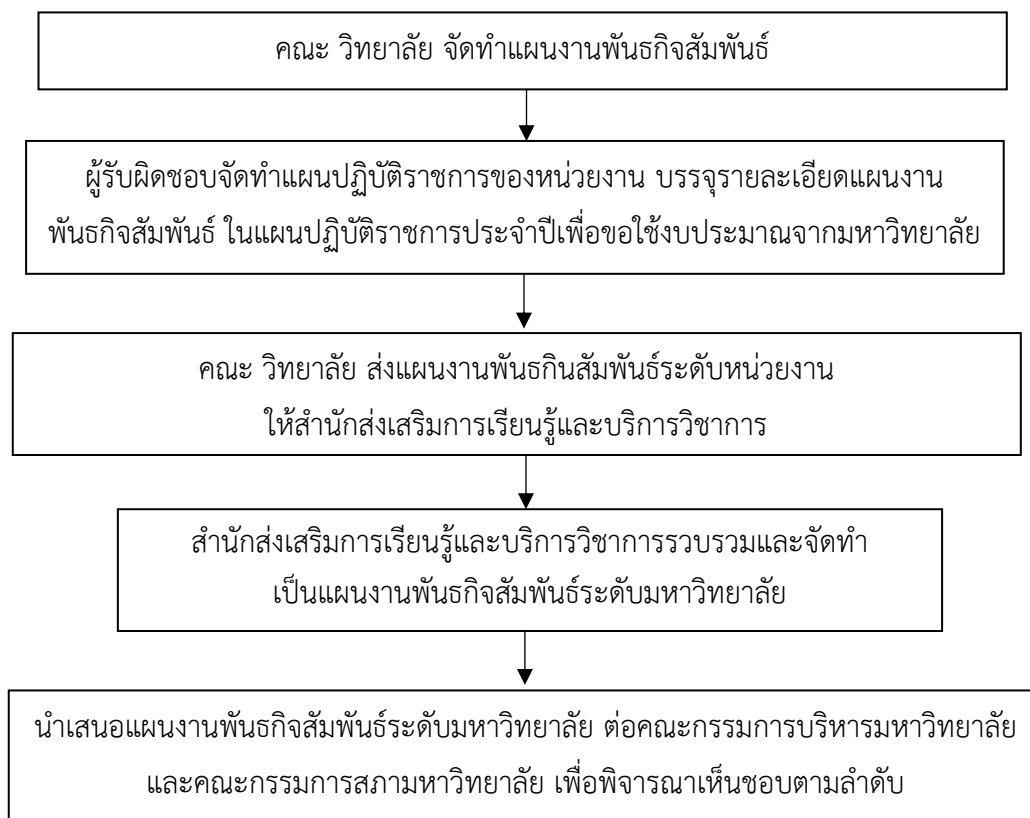
1.2 การจัดทำแผนการดำเนินงานพันธกิจสัมพันธ์

โดยนำผลการสำรวจความต้องการของชุมชน มาบรรจุเป็นโครงการ/กิจกรรมในแผนงานพันธกิจสัมพันธ์ระดับหน่วยงาน โดยอาจแบ่งออกเป็นแผนงานย่อย 3 ส่วน ตามแนวทางการสำรวจทั้ง 3 แนวทางประกอบด้วย

- 1) แผนงาน โครงการงานพันธกิจสัมพันธ์ที่มาจากผลการสำรวจความต้องการชุมชน
- 2) แผนงาน โครงการงานพันธกิจสัมพันธ์ที่มาจากหน่วยงาน ชุมชนแจ้งความต้องการ
- 3) แผนงาน โครงการงานพันธกิจสัมพันธ์ที่ต่อเนื่องจากโครงการการเดิม

ซึ่งแผนบริการวิชาการดังกล่าว จะต้องมีความสอดคล้องกับนโยบายของมหาวิทยาลัย รวมทั้งแผนยุทธศาสตร์ แผนกลยุทธ์ของมหาวิทยาลัย หน่วยงาน คือ ยุทธศาสตร์ที่ 3 เป็นการบริการวิชาการเพื่อการพัฒนาท้องถิ่น ประเด็นยุทธศาสตร์ที่ 3.2 คือ จัดตั้งพัฒนาศูนย์ศึกษานิเวศชนเมืองและศูนย์เรียนรู้โครงการตามแนวพระราชดำริและหลักปรัชญาของเศรษฐกิจพอเพียง พร้อมทั้งฝึกอบรมสร้างเครือข่ายการพัฒนาแก้ปัญหาชุมชน ท้องถิ่นในพื้นที่มหาวิทยาลัยตามแนวทาง University Engagement และประเด็นยุทธศาสตร์ที่ 3.3 คือ สร้างเครือข่ายชุมชนนักปฏิบัติจากภายในและภายนอกเพื่อร่วมกันศึกษาแก้ไขปัญหาของชุมชนท้องถิ่นและเสริมพลังให้ชุมชนท้องถิ่นสามารถดำรงอยู่ได้อย่างยั่งยืน

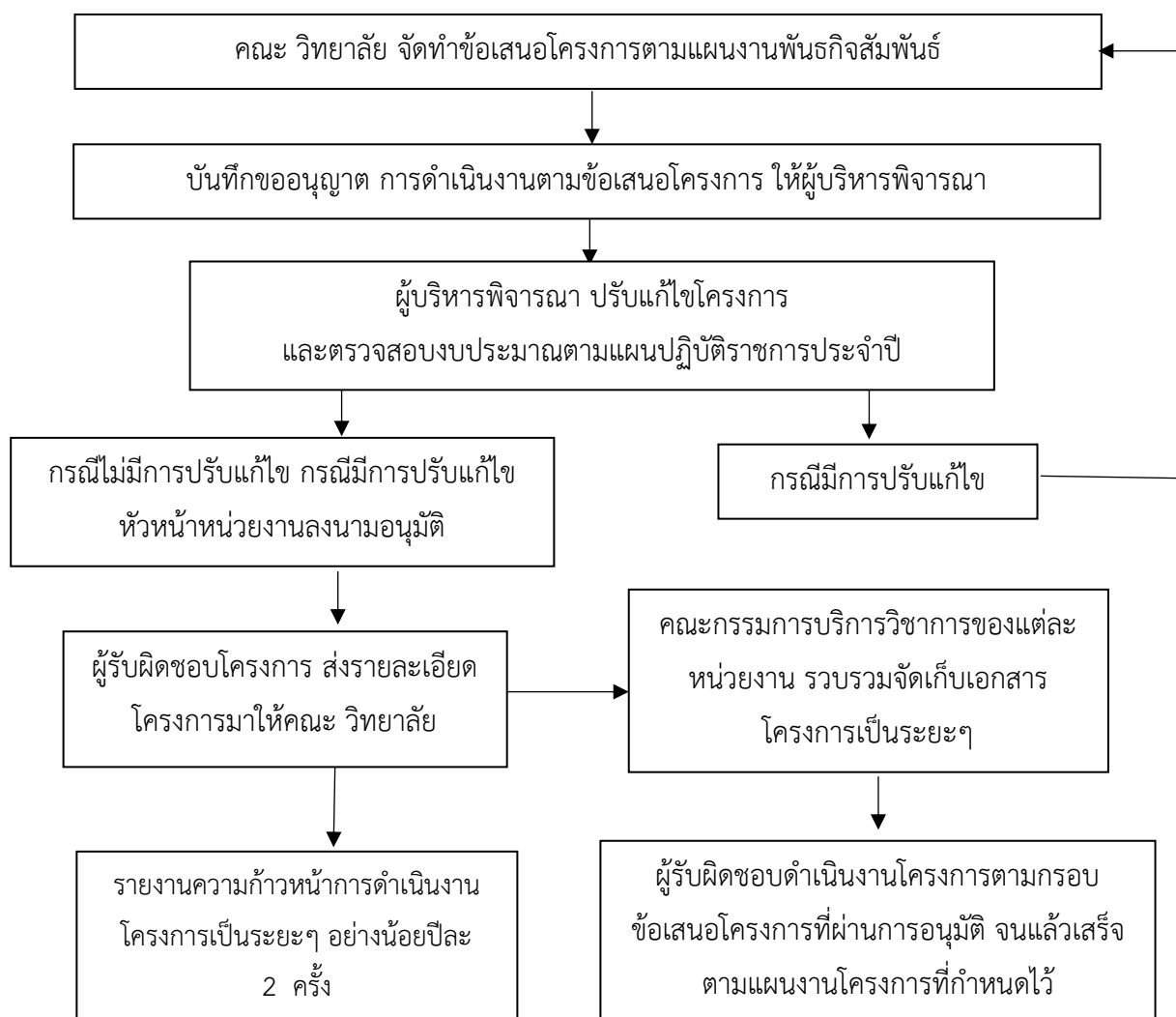
จากนั้นจัดส่งข้อมูลแผนงานและโครงการการงานพันธกิจสัมพันธ์ ไปยังผู้รับผิดชอบจัดทำแผนปฏิบัติการประจำปีของหน่วยงาน เพื่อบรรจุรายละเอียดแผนงาน โครงการงานพันธกิจสัมพันธ์ในแผนปฏิบัติการประจำปี สำหรับการขอใช้งบประมาณประจำปีจากมหาวิทยาลัยต่อไป จากนั้นส่งแผนงานพันธกิจสัมพันธ์ของแต่ละหน่วยงานมายังสำนักส่งเสริมการเรียนรู้และบริการวิชาการ เพื่อรวบรวมจัดทำเป็นแผนงานพันธกิจสัมพันธ์ระดับมหาวิทยาลัย เพื่อจะได้นำเสนอคณะกรรมการบริหารมหาวิทยาลัย และคณะกรรมการสภามหาวิทยาลัย พิจารณาเห็นชอบดำเนินการตามลำดับต่อไป



ภาพที่ 2.2 การจัดทำแผนการดำเนินงานพันธกิจสัมพันธ์เพื่อสังคม

2. การจัดทำโครงการพันธกิจสัมพันธ์

เมื่อแผนงานพันธกิจสัมพันธ์ระดับมหาวิทยาลัย ผ่านการเห็นชอบให้ดำเนินการจากคณะกรรมการสภามหาวิทยาลัยแล้ว คณะ วิทยาลัย ซึ่งดำเนินการจัดทำข้อเสนอโครงการตามแผนงานพันธกิจสัมพันธ์ที่ได้เสนอไว้ โดยจัดทำข้อเสนอโครงการ เพื่อขออนุมัติหรืออนุญาตดำเนินงานโครงการจากหัวหน้าหน่วยงาน ได้แก่ คณบดี ผู้อำนวยการสำนัก อนุมัติดำเนินงานโครงการ เมื่อดำเนินโครงการเสร็จสิ้นทำการรวบรวม และจัดเก็บเอกสารโครงการพันธกิจสัมพันธ์ และสามารถสรุปกระบวนการจัดทำข้อเสนอโครงการพันธกิจสัมพันธ์ได้ ดังนี้



ภาพที่ 2.3 กระบวนการจัดทำข้อเสนอโครงการ

ข้อเสนอแนะในการเขียนข้อเสนอโครงการ

1. ชื่อโครงการ ควรสื่อถึงการดำเนินงาน เช่น โครงการอบรมเชิงปฏิบัติการ โครงการประชุมเชิงปฏิบัติการ โครงการสัมมนาทางวิชาการ โครงการบรรยายพิเศษ เป็นต้น
2. หลักการและเหตุผล เป็นการแสดงถึงความสอดคล้องกับนโยบายและแผนยุทธศาสตร์ ความจำเป็นที่ต้องทำ ปัญหาอุปสรรคที่คาดว่าจะเกิดขึ้น
3. วัตถุประสงค์ เพื่อให้ผู้เข้าร่วมโครงการได้รับความรู้ ความเข้าใจ เรื่องที่ให้บริการ ความพึงพอใจ และการติดตามประเมินผล
4. กลุ่มเป้าหมาย ควรระบุประกอบด้วยใคร และจำนวนเท่าใด
5. ระยะเวลา สถานที่ดำเนินการ จะต้องระบุระยะเวลาเริ่มต้นและสิ้นสุดโครงการ และสถานที่จัดโครงการให้ชัดเจน เพื่อความสะดวกในการพิจารณาและติดตามประเมินผล

6. งบประมาณ
7. แผนการดำเนินงาน ระบุขั้นตอนให้ชัดเจน
8. ผลที่คาดว่าจะได้รับ

ด้านผลผลิต หมายถึง ผลที่เกิดขึ้นหรือผลิตภัณฑ์ที่เกิดจากการจัดกิจกรรมต่างๆ ของโครงการ หรือสิ่งที้องค์กรผลิตขึ้น ซึ่งเป็นเป้าหมายของโครงการ เช่น ผู้เข้าร่วมโครงการมีความรู้และทักษะในเรื่องที่ได้ให้บริการ

ด้านผลลัพธ์ หมายถึง ประโยชน์ที่ได้จากผลผลิต ซึ่งเป็นวัตถุประสงค์ของโครงการ เช่น การดำเนินงานโครงการทำให้ชุมชนมีกิจกรรม ได้รับประโยชน์ในเรื่องอะไร

ด้านผลกระทบ หมายถึง ผลประโยชน์ที่กลุ่มสังคมหรือประชาชนโดยส่วนรวมจะได้รับ เช่น การดำเนินงานโครงการก่อให้เกิดผลกระทบต่อชุมชน เกี่ยวกับทรัพยากรอะไรในชุมชน หรือด้านอะไรของชุมชน หรือ วิถีชีวิตของคนในชุมชนส่วนไหน

9. การประเมินโครงการ ใช้แบบประเมินโครงการแบบ 3 มิติ เพื่อให้เป็นไปในทิศทางเดียวกัน และสอดคล้องกับวัตถุประสงค์

10. ตัวชี้วัดความสำเร็จหรือค่าเป้าหมาย

เชิงปริมาณ สามารถระบุ เช่น มีผู้เข้าร่วมโครงการ ไม่น้อยกว่าร้อยละ 80 หรือมีผลิตภัณฑ์อย่างน้อย 1 รายการ กรณีที่มีการฝึกอบรมแล้วได้ผลผลิต

เชิงคุณภาพ กำหนดเป้าหมายร้อยละของการประเมินผลการดำเนินงานโครงการ 3 มิติ ซึ่งมีความแตกต่างกันตามกลุ่มเป้าหมาย ผู้เข้าร่วมโครงการ ดังนี้

1) กรณีเป็นครู นักเรียน นักศึกษา นักวิชาการ ให้กำหนดร้อยละในการได้รับความรู้ความเข้าใจ ไม่น้อยกว่าร้อยละ 90 หรือ มีความพึงพอใจต่อการจัดโครงการ ไม่น้อยกว่าร้อยละ 80 หรือ สามารถนำความรู้ที่ได้รับไปใช้ประโยชน์ได้ ไม่น้อยกว่าร้อยละ 80

2) กรณีเป็นประชาชน ให้กำหนดร้อยละในการได้รับความรู้ความเข้าใจไม่น้อยกว่าร้อยละ 75 หรือ มีความพึงพอใจต่อการจัดโครงการ ไม่น้อยกว่าร้อยละ 75 หรือ สามารถนำความรู้ที่ได้รับไปใช้ประโยชน์ได้ ไม่น้อยกว่าร้อยละ 75

11. ความสัมพันธ์การบูรณาการโครงการกับการเรียนการสอน การวิจัย การทำนุบำรุงศิลปวัฒนธรรม

1) บูรณาการกับการเรียนการสอน ระบุหลักสูตร สาขาวิชา และรายวิชา อย่างชัดเจนโดยบรรจุใน มคอ.3 ในแผนการสอนและการประเมินผล

2) บูรณาการกับการวิจัย กรณีที่มีการดำเนินโครงการวิจัยและนำผลงานพันธกิจสัมพันธ์ควรระบุชื่อโครงการวิจัย ชื่อผู้รับผิดชอบโครงการวิจัย และหน่วยงานต้นสังกัด ให้ชัดเจน

12. ความสอดคล้องกับระบบประกันคุณภาพ ความสอดคล้องกับระบบงานประกันคุณภาพ การศึกษาภายใน (สกอ.)

หลักเกณฑ์การจัดตั้งงบประมาณโครงการ

3.1 หมวดค่าตอบแทน คือ ค่าตอบแทนวิทยากร มีรายละเอียดดังนี้

1) ค่าตอบแทน ชั่วโมง แบ่งเป็น

- กรณีวิทยากรเป็นบุคคลของรัฐ เบิกได้ไม่เกินชั่วโมงละ 600 บาท
- กรณีวิทยากรไม่ใช่บุคคลของรัฐ เบิกได้ไม่เกินชั่วโมงละ 1,200 บาท

2) การเบิกค่าตอบแทน จำนวนวิทยากร

- การบรรยาย เบิกไม่เกิน 1 คนต่อหัวข้อ
- การอภิปราย สัมมนาเป็นหมู่คณะ เบิกได้ไม่เกิน 5 คนต่อหัวข้อ
- การแบ่งกลุ่มฝึกปฏิบัติการ ทำกิจกรรม เบิกได้ไม่เกิน 2 คนต่อกลุ่ม

**หมายเหตุ : หากมีจำนวนวิทยากรเกินอัตราที่กำหนดให้เฉลี่ยจ่าย

3.2 หมวดค่าใช้จ่าย ได้แก่

1) ค่าอาหารกลางวันและอาหารว่าง

ค่าอาหารกลางวันมื้อละ 120 บาท ต่อมื้อ ต่อคน ต่อวัน

ค่าอาหารว่าง มื้อละ 25 บาท ต่อมื้อ ต่อคน ต่อวัน

2) ค่าเช่าเหมารถ ให้คิดรวมค่าน้ำมันในค่าเช่าเลย

3) ค่าน้ำมันรถ กรณีใช้รถของมหาวิทยาลัย/ใช้ยานพาหนะส่วนตัว เบิกได้ 4 บาทต่อกิโลเมตร

3.3 หมวดค่าวัสดุ ให้เบิกตามความจำเป็น ประหยัด และเหมาะสม โดยเป็นไปตามตามระเบียบของ มหาวิทยาลัย และ ระเบียบกระทรวงการคลัง เช่น ค่าเครื่องเขียน ค่าแฟ้มใส่เอกสาร ค่าเอกสาร ประกอบการบริการวิชาการ ค่ารายงานผล เป็นต้น

*** รายการงบประมาณที่ตั้ง สามารถถัวเฉลี่ยได้ทุกรายการ

3. การดำเนินงานโครงการบริการวิชาการพันธกิจสัมพันธ์

ต้องดำเนินการให้ครบถ้วนอย่างเป็นขั้นเป็นตอนตามหลัก PDCA ซึ่งประกอบด้วย การวางแผน (Plan) การดำเนินงานและเก็บข้อมูล (Do) การประเมินคุณภาพ (Check) และการเสนอแนวทางปรับปรุง (Act) โดยสามารถแบ่งได้ 3 ขั้นตอน ดังนี้

1. การเตรียมการ มีการดำเนินงานในกรณีการบริการฝึกอบรม ได้แก่ ประสานเชิญวิทยากร กลุ่มเป้าหมาย ขออนุญาตจัดซื้อ-จ้าง (กรณีจำเป็นต้องใช้วัสดุอุปกรณ์ในการดำเนินงาน) ขออนุญาตไป

ราชการ/จัดเตรียมพาหนะ ขออนุญาตใช้สถานที่ (กรณีต้องใช้สถานที่ของหน่วยงานอื่น) ขออนุญาตพานักศึกษาออกนอกสถานที่ และขอยืมเงินทดลองจ่าย

ทั้งนี้ในแต่ละโครงการอาจมีการดำเนินงานอื่นๆ ในช่วยเตรียมการ เช่น การทำบันทึกข้อตกลงความร่วมมือ (MOU) ด้านบริการวิชาการระหว่างมหาวิทยาลัย กับ ชุมชน ภาครัฐ ภาคเอกชน หรือหน่วยงานที่เกี่ยวข้อง

2. ระหว่างดำเนินโครงการ มีการดำเนินการ ได้แก่ ประเมินความรู้เบื้องต้นของผู้รับบริการ (ใช้แบบทดสอบก่อนเรียน/ฝึกอบรม) ปฏิบัติกิจกรรมตามกำหนดการ แผนการดำเนินงานโครงการที่กำหนดไว้

โดยในระหว่างดำเนินงานโครงการ ผู้รับผิดชอบโครงการจะต้องมีการรายงานความก้าวหน้าการดำเนินงานโครงการเป็นระยะๆ อย่างน้อย 2 ครั้งต่อปี (6 เดือนต่อครั้ง) ต่อคณะกรรมการบริการวิชาการของแต่ละหน่วยงาน

3. หลังดำเนินโครงการ มีการดำเนินการ ได้แก่ ทำหนังสือขอบคุณวิทยากร ส่งหลักฐานจัดซื้อจ้าง และค่าใช้จ่ายดำเนินงานโครงการ สรุปและถอดบทเรียนจากการดำเนินงานบริการวิชาการ เพื่อให้เกิดเป็นองค์ความรู้ สำหรับนำไปใช้บูรณาการกับการเรียนการสอน และการวิจัย หรือนำไปเผยแพร่ต่อไป

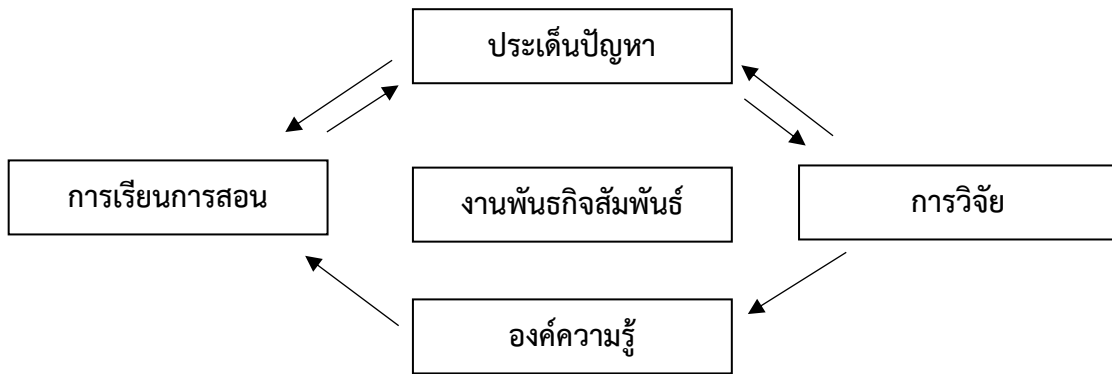
4. ขั้นตอนการติดตาม รวมทั้งหน่วยงาน จะต้องรายงานสรุปผลการดำเนินงานบริการวิชาการ ในภาพรวมของหน่วยงานเทียบกับแผน เพื่อแสดงให้เห็นถึงจำนวนโครงการที่มีการดำเนินงานแล้วเสร็จ เป็นระยะๆ อย่างน้อย 2 ครั้งต่อปี หรือ ภาคเรียนละ 1 ครั้ง

บทที่ 3

การบูรณาการงานพันธกิจสัมพันธ์เพื่อสังคม

3.1 แนวคิดการบูรณาการงานพันธกิจสัมพันธ์เพื่อสังคม

จากความสำคัญที่กำหนดให้งานพันธกิจสัมพันธ์ ที่ดำเนินงานในสถาบันอุดมศึกษา จะต้องมีการบูรณาการกับการเรียนการสอน การวิจัย และทำนุบำรุงศิลปวัฒนธรรม จึงมีแนวทางและกระบวนการที่จะนำไป ประยุกต์ใช้ในการบูรณาการตามภาพที่ 3.1 ดังนี้



ภาพที่ 3.1 แนวคิดและกระบวนการบูรณาการงานพันธกิจสัมพันธ์

กระบวนการการดำเนินงานบูรณาการงานพันธกิจสัมพันธ์เพื่อสังคม มีดังนี้

1. จัดให้มีเครือข่ายการให้บริการ โดยร่วมกับวิทยากรทั้งภายในและภายนอกหน่วยงาน ในการร่วมให้งานพันธกิจสัมพันธ์ เพื่อส่งเสริมให้เกิดความร่วมมือ เกิดเครือข่าย และการบูรณาการแบบสหวิชาการระหว่างสาขาวิชา
2. จัดให้มีนักศึกษาในรายวิชาที่เกี่ยวข้องกับการให้บริการงานพันธกิจสัมพันธ์ ร่วมดำเนินงานโครงการ เพื่อให้นักศึกษาได้เรียนรู้จากประสบการณ์จริง และนำประสบการณ์ดังกล่าวมาต่อยอดองค์ความรู้
3. นำประเด็นปัญหา ความรู้ และประสบการณ์จากการให้บริการงานพันธกิจสัมพันธ์มาต่อยอดไปสู่การพัฒนาองค์ความรู้ใหม่ในรายวิชาที่สอนหรือกำหนดเป็นหัวข้อวิจัย หรือเป็นกรณีศึกษาสำหรับนักศึกษาในชั้นเรียน
4. นำผลจากการวิจัยไปถ่ายทอดสู่การนำไปใช้ประโยชน์จริง ผ่านกระบวนการให้บริการงานพันธกิจสัมพันธ์โดยใส่เนื้อหา และผลการวิจัยในเอกสารประกอบการให้บริการงานพันธกิจสัมพันธ์

5. จัดทำ มคอ. 3 ระบุกิจกรรมงานพันธกิจสัมพันธ์ในแผนการบริหารการสอน โดยกำหนดให้นักศึกษานำองค์ความรู้จากประสบการณ์ที่ได้จากรายวิชาที่เรียน ไปสร้างสรรค์สู่การให้บริการงานพันธกิจสัมพันธ์ โดยจัดทำเป็นโครงการหรือกิจกรรมที่เป็นประโยชน์ต่อชุมชน โดยระบุอ้างอิงชื่อโครงการ

6. การบูรณาการงานพันธกิจสัมพันธ์กับการเรียนการสอน ต้องมีหลักฐานอย่างน้อยประกอบด้วย การประมวลการสอน การสรุปผลสิ่งที่ได้จากงานพันธกิจสัมพันธ์ที่จะนำมาพัฒนาการเรียนการสอน ภาพถ่าย แฟ้มงาน หนังสือขอบคุณ ตลอดจนชิ้นงาน เป็นต้น

7. การบูรณาการงานพันธกิจสัมพันธ์กับการวิจัย ต้องมีหลักฐานอย่างน้อยประกอบด้วย รายงานผลการวิจัย การประเมินผลการนำไปใช้ประโยชน์ ผลงานหรือชิ้นงาน หรือสื่ออื่นๆ เป็นต้น

3.2 แนวทางการนำงานพันธกิจสัมพันธ์บูรณาการกับการเรียนการสอน

1. วัตถุประสงค์ เพื่อให้งานพันธกิจสัมพันธ์มีความเชื่อมโยงกับการจัดการเรียนการสอน โดยให้ผู้สอนนำความรู้จากประสบการณ์จริงมาพัฒนาการจัดการเรียนการสอน เพื่อให้นักศึกษาเกิดการเรียนรู้จากสถานการณ์จริง

2. แนวปฏิบัติ งานพันธกิจสัมพันธ์ มีดังนี้

1) กำหนดให้นักศึกษาในรายวิชาที่เกี่ยวข้องกับบริการงานพันธกิจสัมพันธ์ เป็นผู้ช่วยวิทยากร นำกิจกรรม ตอบปัญหา และฝึกปฏิบัติ หรือร่วมจัดนิทรรศการ

2) สอดแทรกเนื้อหาความต้องการของผู้รับบริการงานพันธกิจสัมพันธ์เป็นตัวอย่างหรือกรณีศึกษาหรือบทเรียน ในการจัดการเรียนการสอน

3) ปรับลำดับหัวข้อการสอนของรายวิชาในแผนการบริหารการสอน ทั้งในส่วนภาคทฤษฎี ภาคปฏิบัติ และการมอบหมายให้นักศึกษาค้นคว้าข้อมูลเพิ่มเติม เพื่อเตรียมออกแบบงานให้บริการงานพันธกิจสัมพันธ์ให้มีความสอดคล้องกับงานที่มอบหมายในรายวิชา

4) สนับสนุนให้นักศึกษา ดำเนินการให้บริการงานพันธกิจสัมพันธ์ภายใต้การดูแลของอาจารย์ผู้สอนตามความเหมาะสม

3. กระบวนการงานพันธกิจสัมพันธ์กับการเรียนการสอนสามารถดำเนินการได้ 2 รูปแบบดังนี้
แบบที่ 1 : การนำองค์ความรู้และประสบการณ์ที่ได้จากงานพันธกิจสัมพันธ์มาประยุกต์ใช้ในรายวิชาที่มีเนื้อหาสอดคล้อง ซึ่งมีขั้นตอนและวิธีการดำเนินงาน ดังนี้

1) สำรวจความต้องการชุมชน

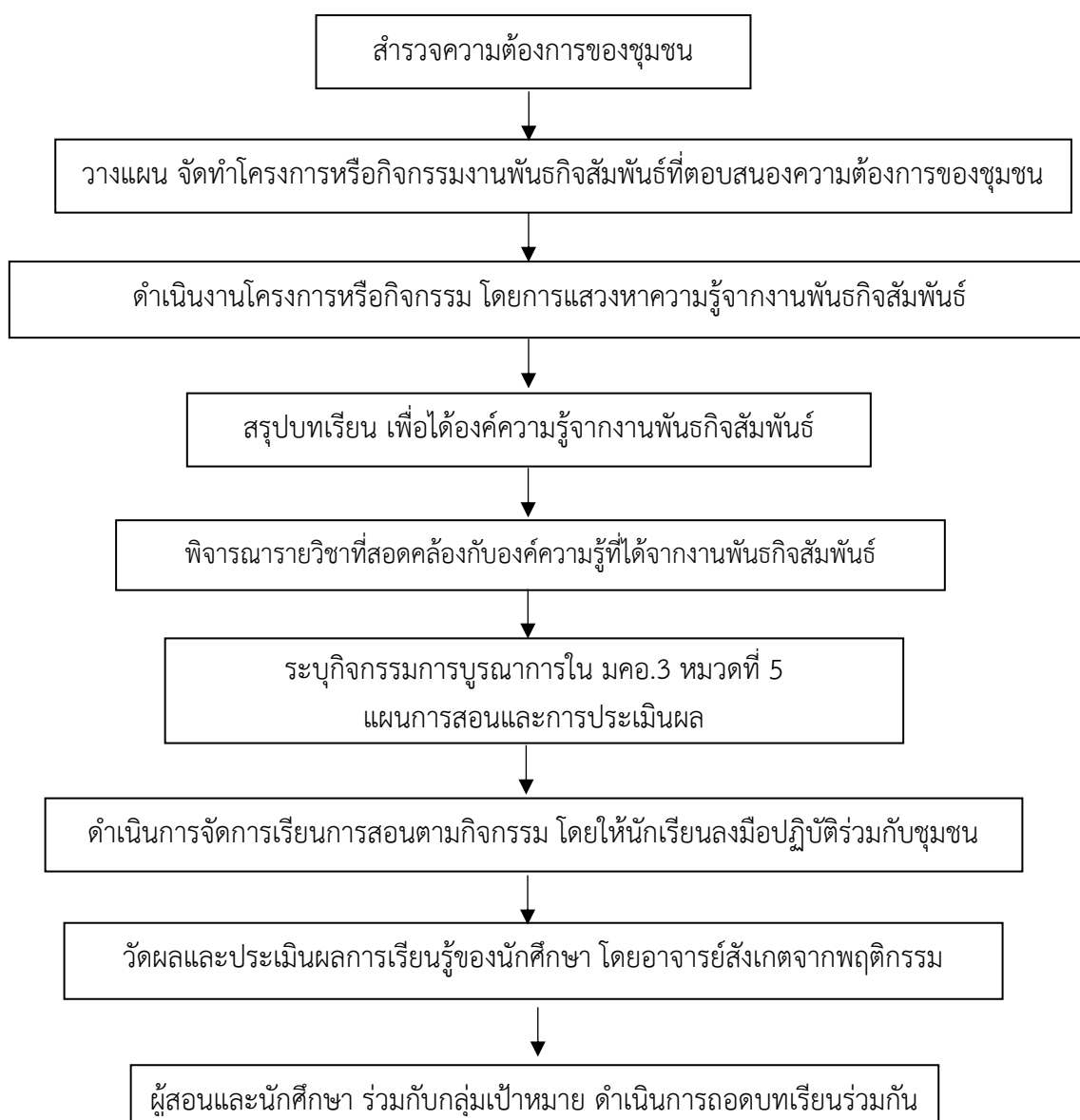
2) วางแผน จัดโครงการ หรือกิจกรรมงานพันธกิจสัมพันธ์ที่ตอบสนองความต้องการชุมชน

3) ดำเนินงานโครงการหรือกิจกรรม โดยแสวงหาความรู้จากงานพันธกิจสัมพันธ์

4) สรุปบทเรียน หรือสังเคราะห์องค์ความรู้จากงานพันธกิจสัมพันธ์

5) พิจารณารายวิชาที่สอดคล้องกับองค์ความรู้จากงานพันธกิจสัมพันธ์

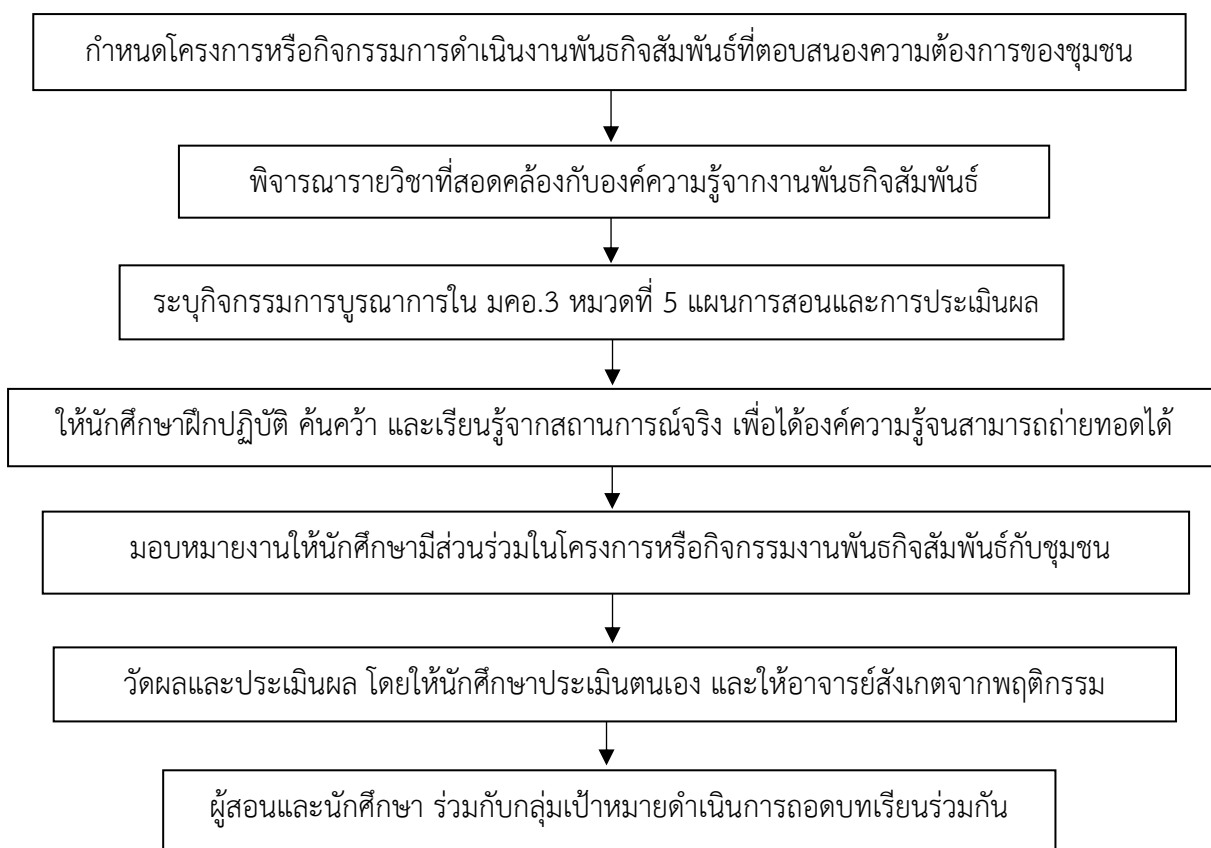
- 6) ระบุกิจกรรมการบูรณาการใน มคอ.3 หมวดที่ 5 ในแผนการสอนและการประเมินผล
- 7) ดำเนินการจัดการเรียนการสอนตามกิจกรรม โดยให้นักศึกษาลงมือปฏิบัติ ศึกษา ค้นคว้า ทดลอง ฯลฯ ร่วมกับชุมชนกลุ่มเป้าหมายในงานพันธกิจสัมพันธ์
- 8) วัดและประเมินผลการเรียนรู้ของนักศึกษา โดยอาจารย์สังเกตจากพฤติกรรม
- 9) ผู้สอนและนักศึกษาร่วมกับกลุ่มเป้าหมาย ดำเนินการถอดบทเรียนงานพันธกิจสัมพันธ์เพื่อพัฒนาความร่วมมือหรือแนวทางพัฒนางานพันธกิจสัมพันธ์ต่อไป



ภาพที่ 3.2 กระบวนการบูรณาการงานพันธกิจสัมพันธ์กับการเรียนการสอน แบบที่ 1

แบบที่ 2 : ให้นักศึกษามีส่วนร่วมในงานพันธกิจสัมพันธ์หรือสามารถถ่ายทอดองค์ความรู้จากงานพันธกิจสัมพันธ์ได้ ซึ่งมีขั้นตอนและวิธีการดำเนินงาน ดังนี้

- 1) กำหนดโครงการหรือกิจกรรมงานพันธกิจสัมพันธ์ที่ตอบสนองความต้องการของชุมชน
- 2) พิจารณารายวิชาที่สอดคล้องกับองค์ความรู้จากงานพันธกิจสัมพันธ์
- 3) ระบุกิจกรรมการบูรณาการใน มคอ.3 หมวดที่ 5 แผนการสอนและการประเมินผล
- 4) การดำเนินการจัดการเรียนการสอน โดยให้นักศึกษาฝึกปฏิบัติ ค้นคว้า และเรียนรู้จากสถานการณ์จริง เพื่อให้ได้องค์ความรู้หรือแนวทางการงานพันธกิจสัมพันธ์จนสามารถถ่ายทอดองค์ความรู้ได้
- 5) มอบหมายงานให้นักศึกษามีส่วนร่วมในโครงการหรือกิจกรรมงานพันธกิจสัมพันธ์กับชุมชน เช่น ร่วมเป็นผู้ช่วยวิทยากร หรือให้ลงพื้นที่ชุมชนดำเนินงานพันธกิจสัมพันธ์
- 6) วัดผลและประเมินผลการเรียนรู้ โดยให้นักศึกษาประเมินผลงานตนเอง รวมทั้งจัดทำรายงานสรุปผลการดำเนินงานโครงการหรือกิจกรรมงานพันธกิจสัมพันธ์ และให้อาจารย์สังเกตจากพฤติกรรม รวมทั้งวัดผลและประเมินผลจากผลงานนักศึกษา
- 7) ผู้สอนและนักศึกษา ร่วมกับกลุ่มเป้าหมาย ดำเนินการถอดบทเรียนงานพันธกิจสัมพันธ์ร่วมกัน เพื่อพัฒนาความร่วมมือหรือแนวทางพัฒนางานพันธกิจสัมพันธ์ต่อไป



แผนภูมิที่ 3.3 กระบวนการบูรณาการงานพันธกิจสัมพันธ์กับการเรียนการสอน แบบที่ 2

3.3 แนวทางการนำงานพันธกิจสัมพันธ์บูรณาการกับการวิจัย

1. กำหนดวัตถุประสงค์ เพื่อให้งานพันธกิจสัมพันธ์มีความเชื่อมโยงกับการวิจัย โดยสามารถนำผลงานวิจัยไปสู่การแก้ปัญหาหรือก่อให้เกิดประโยชน์กับชุมชนอย่างเป็นรูปธรรม และเพื่อให้ผู้สอนนำองค์ความรู้หรือประเด็นปัญหาที่พบระหว่างการดำเนินงานพันธกิจสัมพันธ์ มาพัฒนาเป็นโจทย์วิจัย

2. แนวปฏิบัติ มีดังนี้

1) ควรใส่เนื้อหาและผลงานวิจัยลงในเอกสารประกอบการดำเนินงานพันธกิจสัมพันธ์

2) นำปัญหาที่ได้จากผู้รับบริการ หรือจากงานพันธกิจสัมพันธ์ มากำหนดเป็นหัวข้อการวิจัย หรือหัวข้อปัญหาพิเศษของนักศึกษาในวิชาเรียน

3. กระบวนการบูรณาการงานพันธกิจสัมพันธ์กับการวิจัย สามารถดำเนินการได้ 2 รูปแบบ ดังนี้

แบบที่ 1 : การนำองค์ความรู้หรือผลงานวิจัยไปใช้ในงานพันธกิจสัมพันธ์กับชุมชนหรือกลุ่มเป้าหมาย ซึ่งมีขั้นตอนและวิธีการดำเนินงาน ดังนี้

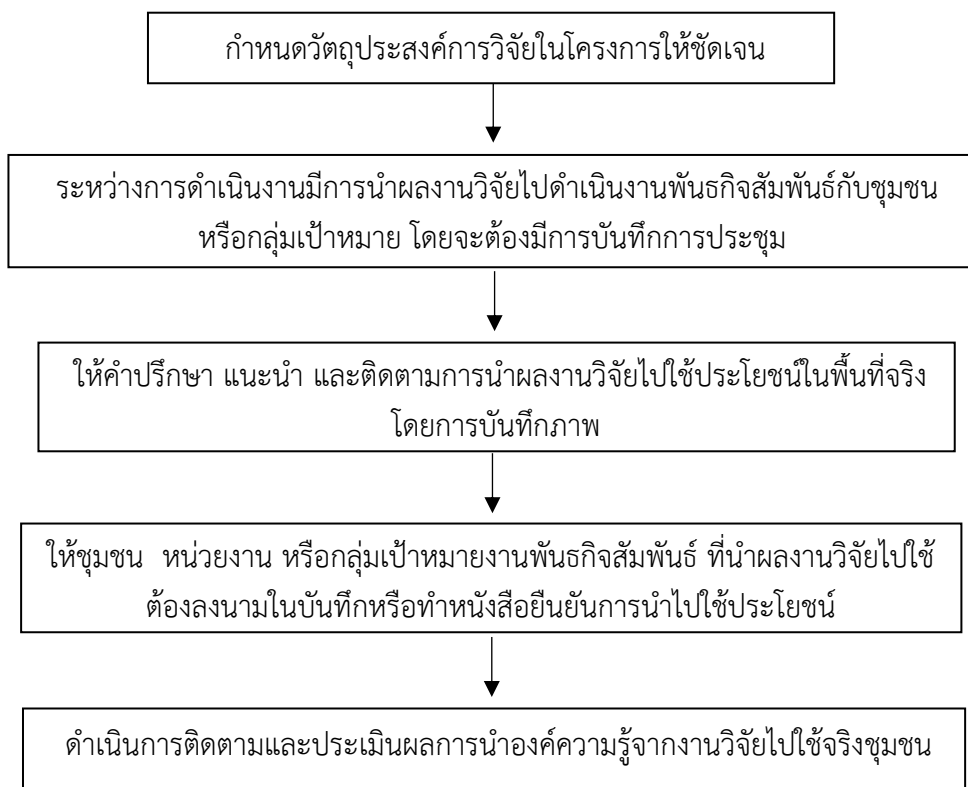
1) กำหนดวัตถุประสงค์การวิจัยในโครงการให้ชัดเจนว่า จะนำผลส่วนใดของงานวิจัยไปใช้ประโยชน์กับกลุ่มเป้าหมายอย่างไร และกับกลุ่มไหน

2) ระหว่างการดำเนินงาน มีการนำผลงานวิจัยไปดำเนินงานพันธกิจสัมพันธ์กับชุมชน หรือกลุ่มเป้าหมาย โดยต้องมีการบันทึกการประชุม การติดต่อประสานงานตลอดระยะเวลาดำเนินงาน

3) ให้คำปรึกษา แนะนำ และติดตามการนำผลงานวิจัยไปใช้ประโยชน์ในพื้นที่จริง โดยการบันทึกภาพ และจัดทำรายงาน

4) ให้ชุมชน หน่วยงาน หรือกลุ่มเป้าหมายงานพันธกิจสัมพันธ์ ที่นำผลงานวิจัยไปใช้ จะต้องลงนามในบันทึกหรือทำหนังสือยืนยันการนำไปใช้ประโยชน์

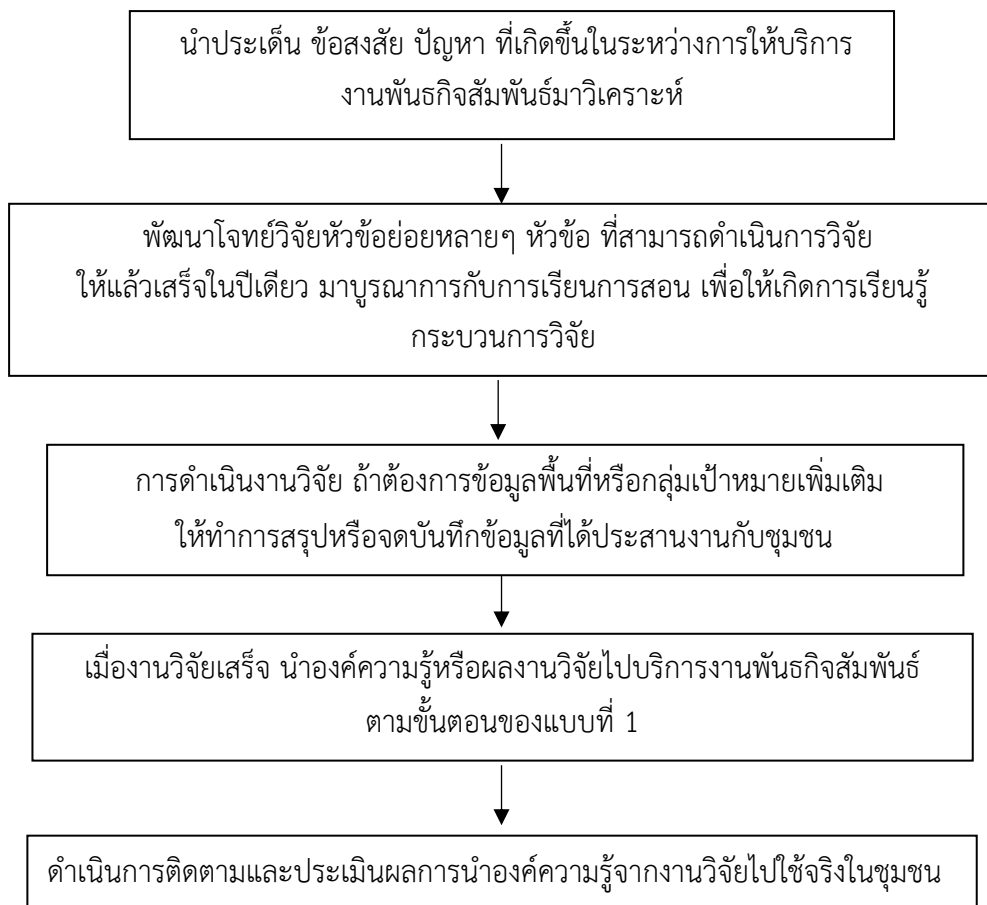
5) ดำเนินการติดตาม และประเมินผลการนำองค์ความรู้จากงานวิจัยไปใช้จริง



แผนภูมิที่ 3.4 กระบวนการบูรณาการงานพันธกิจสัมพันธ์กับการวิจัย แบบที่ 1

แบบที่ 2 : การสร้างโจทย์วิจัยจากประเด็นปัญหาที่พบระหว่างงานพันธกิจสัมพันธ์มีขั้นตอนการและวิธีการดำเนินงาน ดังนี้

- 1) นำประเด็น ข้อสงสัย ปัญหา ที่เกิดขึ้นในระหว่างการให้บริการงานพันธกิจสัมพันธ์มาวิเคราะห์
- 2) พัฒนาโจทย์วิจัยขนาดเล็กหลายๆ หัวข้อ ที่สามารถดำเนินการวิจัยให้แล้วเสร็จในปีเดียวกัน ซึ่งอาจารย์สามารถดำเนินการวิจัยเอง หรืออาจนำโจทย์วิจัย มาบูรณาการกับการเรียนการสอน โดยมอบหมายโจทย์วิจัยที่เป็นหัวข้อย่อยให้นักศึกษาได้ทำปัญหาพิเศษ เพื่อให้เกิดการเรียนรู้กระบวนการวิจัย
- 3) การดำเนินงานวิจัย หากต้องลงไปทำงานวิจัยหรือรวบรวมข้อมูลการวิจัยเพิ่มเติมซึ่งเป็นข้อมูลในพื้นที่ กับกลุ่มเป้าหมาย ให้ทำการสรุปหรือจดบันทึกข้อมูลประสานงาน ปรึกษาหารือกับชุมชน
- 4) เมื่องานวิจัยเสร็จ นำองค์ความรู้ ผลงานวิจัยไปบริการงานพันธกิจสัมพันธ์ตามขั้นตอนของแบบที่ 1 ต่อไป
- 5) ดำเนินการติดตามและประเมินผลการนำองค์ความรู้จากงานวิจัยไปใช้จริงในชุมชน



แผนภูมิที่ 3.5 กระบวนการบูรณาการงานพันธกิจสัมพันธ์กับการวิจัย แบบที่ 2

บทที่ 4

การประเมินผลและจัดทำรายงานสรุปผลการดำเนินงานโครงการ

หลังจากที่หน่วยงานต่างๆ ได้รับการอนุมัติโครงการ และดำเนินการโครงการพันธกิจสัมพันธ์ ผู้รับผิดชอบโครงการจำเป็นต้องดำเนินการ ได้แก่ การประเมินโครงการ ซึ่งสามารถแบ่งออกได้เป็น 3 ระยะ คือ การประเมินผลก่อนดำเนินโครงการ การประเมินผลระหว่างดำเนินโครงการและการประเมินผลหลังเสร็จสิ้นโครงการ เมื่อประเมินผลแล้วเสร็จ ผู้รับผิดชอบโครงการจะต้องจัดทำรายงานสรุปผลการดำเนินงานโครงการด้วย

4.1 การประเมินผลโครงการ

การประเมินผลการดำเนินโครงการ นอกจากประเมินผลโครงการตามวัตถุประสงค์หรือเป้าหมายของโครงการแล้ว จะต้องคำนึงถึงการประเมินในส่วนอื่นด้วย เช่น ปัจจัยนำเข้า บุคคล การประเมินบริบทหรือสภาพแวดล้อมของโครงการ กระบวนการบริหารจัดการ การมีส่วนร่วม ผลผลิต ผลลัพธ์ และผลกระทบจากการจัดทำโครงการ เพื่อให้ได้ผลประเมินทั้งระบบ และนำผลการประเมินดังกล่าวมาปรับปรุงรูปแบบและกระบวนการให้บริการพันธกิจสัมพันธ์ในครั้งต่อไป ซึ่งการประเมินผลสามารถแบ่งได้เป็น 3 ระยะ ดังนี้

1. การประเมินผลก่อนดำเนินงานโครงการ

เป็นการวิเคราะห์หรือศึกษาความเป็นไปได้ของการจัดทำโครงการ ก่อนที่จะดำเนินโครงการ โดยศึกษาประสิทธิภาพของปัจจัยนำเข้า ความเหมาะสมของรูปแบบหรือกระบวนการจัดโครงการ ระยะเวลาที่เหมาะสม ปัญหาหรืออุปสรรค หรือปัจจัยเสี่ยงที่อาจเกิดขึ้น ความคุ้มค่าหรือผลลัพธ์ที่อาจเกิดขึ้น เพื่อจะได้นำมาใช้ตัดสินใจว่าจะดำเนินการโครงการต่อหรือไม่ หรือควรปรับปรุงองค์ประกอบส่วนไหน หรือควรยกเลิกโครงการ

2. การประเมินผลระหว่างดำเนินงานโครงการ

เป็นการประเมินความก้าวหน้าของโครงการ เป็นการประเมินเพื่อช่วยปรับปรุงทั้งปัจจัยนำเข้า รูปแบบหรือกระบวนการบริหารจัดการ ในระหว่างการจัดทำโครงการเพื่อให้เกิดความเหมาะสม เกิดประสิทธิภาพและประสิทธิผล เพื่อทบทวนและปรับแผนของโครงการ เพื่อแก้ไขปัญหาที่เกิดขึ้นได้อย่างทัน่วงที เพื่อลดความเสี่ยงของโครงการ และจะได้นำผลการประเมินมาปรับปรุงรูปแบบหรือกระบวนการให้บริการที่มีความเหมาะสม โดยมีรูปแบบหรือวิธีการการประเมินระหว่างดำเนินโครงการ ได้แก่

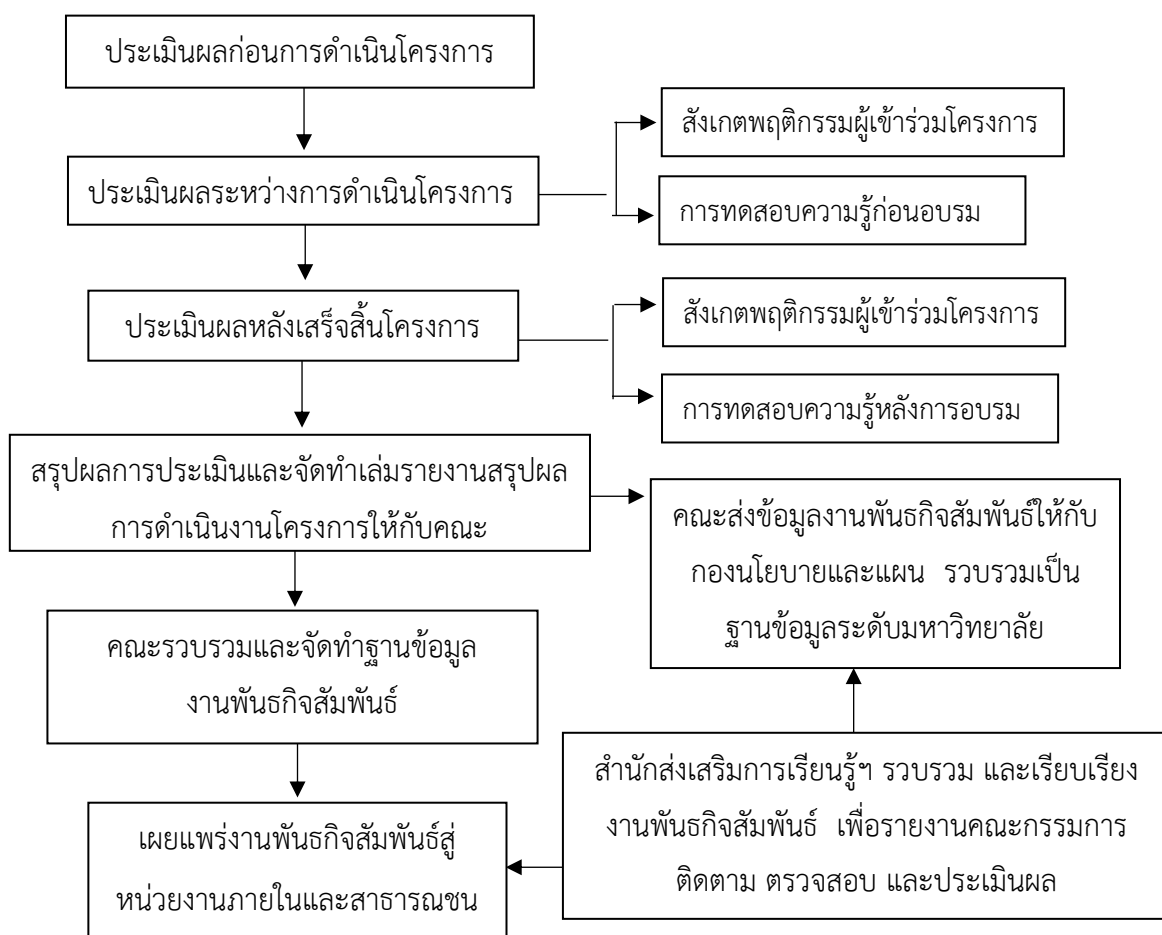
- 1) สังเกตพฤติกรรมของผู้เข้าร่วมระหว่างการจัดโครงการ
- 2) การทดสอบความรู้ก่อนการอบรม

3. การประเมินผลหลังเสร็จสิ้นโครงการ

เป็นการประเมินผลลัพธ์หรือประสิทธิผลของการดำเนินโครงการ ว่าบรรลุเป้าหมายวัตถุประสงค์ที่กำหนดไว้หรือไม่ อย่างไร หลังจากการดำเนินการโครงการเสร็จสิ้น ผู้รับผิดชอบโครงการต้องดำเนินการประเมินความสำเร็จของการจัดโครงการ เพื่อวัดผลสัมฤทธิ์ของโครงการ หรือการทดสอบความรู้หลังการอบรม

4.2 การจัดทำรายงานสรุปผลการดำเนินงานโครงการ

เมื่อดำเนินการโครงการเสร็จสิ้นแล้ว ผู้รับผิดชอบโครงการต้องดำเนินการสรุปผลการประเมินและจัดทำเล่มรายงานโครงการให้เสร็จสิ้น และจัดส่งรูปเล่มรายงานดังกล่าวให้กับคณะ เพื่อรวบรวมและจัดเก็บเอกสารโครงการพันธกิจสัมพันธ์ในรูปแบบไฟล์ข้อมูลส่งให้กับกองนโยบายและแผน รวมทั้งเตรียมไว้สำหรับรายงานผลการดำเนินงานการติดตาม ตรวจสอบ และประเมินผลงานของมหาวิทยาลัยและคณบดี และตามนโยบายสภามหาวิทยาลัย ตามตัวบ่งชี้ความสำเร็จ ตลอดจนเป็นหลักฐานประกอบการประเมินการประกันคุณภาพ ซึ่งสามารถสรุปขั้นตอนการประเมินผล และจัดทำรายงานสรุปผลการดำเนินงานโครงการ ดังนี้



แผนภูมิที่ 4.1 กระบวนการประเมินผล จัดทำรายงานสรุปผลการดำเนินงานโครงการ

4.3 ข้อเสนอแนะการจัดทำรายงานผลการดำเนินงานโครงการ

การรายงานสรุปผลการดำเนินงานโครงการพันธกิจสัมพันธ์ ประกอบด้วยส่วนต่างๆ ดังนี้
ส่วนที่ 1 : ส่วนนำหรือบทนำ ประกอบด้วย

- 1.1 ชื่อโครงการ
- 1.2 ระยะเวลาดำเนินงาน และผู้รับผิดชอบโครงการ
- 1.3 หลักการเหตุผล
- 1.4 วัตถุประสงค์ของโครงการ
- 1.5 ตัวชี้วัดความสำเร็จและเป้าหมาย

การสรุปผลการดำเนินงานพันธกิจสัมพันธ์ตามนโยบายสภามหาวิทยาลัย ตามตัวบ่งชี้ความสำเร็จและเป้าหมายการดำเนินงาน

ตารางที่ 4.1 เพื่อให้การดำเนินงานตามนโยบายสภามหาวิทยาลัยบรรลุวัตถุประสงค์ จึงได้กำหนดตัวบ่งชี้ความสำเร็จ และเป้าหมายการดำเนินงานเพื่อใช้เป็นเครื่องมือในการกำกับ ติดตาม ตรวจสอบ และประเมินผลการดำเนินงานของมหาวิทยาลัยดังนี้

ตัวบ่งชี้ความสำเร็จ	ค่าเป้าหมาย		
	ปี 2559	ปี 2560	ปี 2561
1. จำนวนพื้นที่เป้าหมายการดำเนินงานพันธกิจสัมพันธ์ ได้แก่ พื้นที่ภายในมหาวิทยาลัยพื้นที่โดยรอบมหาวิทยาลัย และจังหวัดสระแก้ว	3 พื้นที่	3 พื้นที่	3 พื้นที่
2. ระดับความสำเร็จของการสร้างเครือข่ายชุมชน นักปฏิบัติ เพื่อแลกเปลี่ยนเรียนรู้จากภายใน หรือภายนอกมหาวิทยาลัย เพื่อร่วมกันศึกษาและแก้ไขปัญหาของชุมชนท้องถิ่นที่เป็นพื้นที่เป้าหมายร่วมที่บูรณาการภารกิจของมหาวิทยาลัยโดยมีระดับ ดังนี้ ระดับที่ 1 มีบันทึกลงนามความร่วมมือ ระดับที่ 2 มีการดำเนินกิจกรรมร่วมมือ ระดับที่ 3 มีการประเมินความสำเร็จของการดำเนิน ระดับที่ 4 มีการประเมินความสำเร็จของการดำเนินโครงการ > ร้อยละ 50 ระดับที่ 5 ชุมชน หรือองค์กรเป้าหมายที่ได้รับการพัฒนาและที่มีความเข้มแข็งอย่างยั่งยืน ที่ปรากฏหลักฐานที่ชัดเจน	3 ระดับ	4 ระดับ	5 ระดับ

ตัวบ่งชี้ความสำเร็จ	ค่าเป้าหมาย		
	ปี 2559	ปี 2560	ปี 2561
3. ร้อยละหลักสูตรที่นักศึกษาที่มีโครงการจิตอาสาใน การดำเนินงานพันธกิจสัมพันธ์	ร้อยละ 80	ร้อยละ 85	ร้อยละ 90
4. จำนวนผลงานวิจัยที่สร้างองค์ความรู้ใหม่ที่ ตอบโจทย์ ระดับท้องถิ่น และระดับประเทศ โดยได้รับการเผยแพร่ในระดับชาติ หรือนานาชาติ	7 ผลงาน	14 ผลงาน	21 ผลงาน
5. จำนวนนวัตกรรมเพื่อสร้างสรรค์และ/หรือแก้ไข ปัญหาชุมชนท้องถิ่น	7 ผลงาน	14 ผลงาน	21 ผลงาน
6. จำนวนครั้งการจัดประชุมวิชาการระดับนานาชาติ ต่อปีการศึกษา	2 ครั้ง	2 ครั้ง	2 ครั้ง
7. จำนวนบทความที่ได้รับการอ้างอิงในระดับชาติ หรือนานาชาติในปีการศึกษา <ul style="list-style-type: none"> ● ระดับชาติ ร้อยละ 70 ● ระดับนานาชาติ ร้อยละ 30 	10 บทความ	12 บทความ	15 บทความ
8. จำนวนเงินวิจัยที่สนับสนุนต่อปี (ล้านบาท)	35	35	35

หมายเหตุ ให้ดำเนินการตามตัวบ่งชี้ความสำเร็จข้อ 1 – 3

ตารางที่ 4.2 การส่งเสริมการพัฒนาคุณธรรมจริยธรรมของอาจารย์ บุคลากร และนักศึกษา รวมทั้งส่งเสริมการน้อมนำแนวพระราชดำริ หลักปรัชญาเศรษฐกิจพอเพียงมาประยุกต์ใช้ในการปฏิบัติงาน และการดำเนินชีวิต

ตัวบ่งชี้ความสำเร็จ	ค่าเป้าหมาย		
	ปี 2559	ปี 2560	ปี 2561
1. ค่าเฉลี่ยระดับความผูกพันของบุคลากรต่อองค์กร การดำเนินงานพันธกิจสัมพันธ์	> 4.50	> 4.50	> 4.50
2. การใช้จ่ายงบประมาณตามแผนที่กำหนด	ร้อยละ 90	ร้อยละ 90	ร้อยละ 90
3. ผลการจัดอันดับมหาวิทยาลัยสีเขียว (ระดับเอเชีย) ปัญหาชุมชนท้องถิ่น	อันดับที่ 200	อันดับที่ 200	อันดับที่ 200
4. ระดับความสำเร็จของการน้อมนำปรัชญาของเศรษฐกิจพอเพียงมาใช้ในการขับเคลื่อนมหาวิทยาลัย ระดับที่ 1 มีการมอบนโยบายในการนำปรัชญาของเศรษฐกิจพอเพียงมาใช้ในมหาวิทยาลัย มีการมอบหมายผู้รับผิดชอบในการกำหนด และผลักดันนโยบายไปสู่การปฏิบัติงานจนเกิดกระบวนการวางแผนงานของเศรษฐกิจพอเพียงและปฏิบัติได้ครอบคลุมกว้างขวางตามสภาพของมหาวิทยาลัย ระดับที่ 2 มหาวิทยาลัยพร้อมรับการเปลี่ยนแปลงในทางที่ดี คุณภาพสูงขึ้น สามารถลดข้อผิดพลาดในการบริหารงานลดขั้นตอนการปฏิบัติงานให้มีความรวดเร็วขึ้น ระดับที่ 3 บุคลากรและนักศึกษามีอุปนิสัยในการใช้ทรัพยากรอย่างถูกต้องและมีการประเมินความคุ้มค่าจากการใช้ทรัพยากร เพื่อการแก้ไข ปรับปรุง พัฒนา วิธีการจัดการทรัพยากรและเสริมสร้างอุปนิสัยที่ดีในการใช้ทรัพยากรอย่างต่อเนื่อง ระดับที่ 4 มีการกำหนดหรือประกาศกลุ่มบุคคลต้นแบบที่เป็นคณะผู้บริหาร บุคลากร และนักศึกษา ที่เป็นต้นแบบแห่งวิถีชีวิตตามปรัชญาของเศรษฐกิจพอเพียงจนบุคลากรและนักศึกษาส่วนใหญ่เชื่อถือและปฏิบัติตาม ระดับที่ 5 มหาวิทยาลัยได้รับความชื่นชมอย่างกว้างขวางและได้รับประกาศเกียรติคุณเป็นที่ยอมรับในการปฏิบัติตามปรัชญาเศรษฐกิจพอเพียง	ระดับ 3	ระดับ 4	ระดับ 5
5. ค่าคะแนนการประเมินผลงานของมหาวิทยาลัยและคณะ	> 4.50	> 4.50	> 4.50

หมายเหตุ ให้ดำเนินการตามตัวบ่งชี้ความสำเร็จข้อ 4

ดำเนินการสรุปผลการดำเนินงานด้านบริการวิชาการ และด้านสืบสานโครงการอันเนื่องมาจากแนวพระราชดำริ ตามคณะกรรมการติดตาม ตรวจสอบ และประเมินผลงานของมหาวิทยาลัยและคณบดี

ด้านบริการวิชาการ

ตารางที่ 4.3 รายละเอียดโครงการหรือกิจกรรม บริการวิชาการ บูรณาการการเรียนการสอน การวิจัย และศิลปะวัฒนธรรม

โครงการบริการวิชาการ	ด้านที่นำความรู้/ประสบการณ์/ประเด็นปัญหาบูรณาการกับ			รายละเอียดการบูรณาการ/มคอ.3 / วิชา/ผู้สอน/ภาคการศึกษา
	การสอน	การวิจัย	ศิลปะวัฒนธรรม	
ตัวอย่าง				
1. โครงการออกแบบเว็บไซต์โปรแกรม	✓			บูรณาการกับรายวิชา การจัดการธุรกิจคอมพิวเตอร์ (1/2559) ของ อ.ชลิยา ยางงาม

หมายเหตุ ให้แนบ มคอ.3 ที่ระบุว่ามีบูรณาการ โดยใน มคอ.3 ต้องระบุกิจกรรมที่มีการบูรณาการอย่างชัดเจน

ตารางที่ 4.4 รายละเอียดโครงการ/ กิจกรรม บริการวิชาการ แยกตามรายหน่วยงานดังนี้

ชื่อโครงการ	บูรณาการกับงานการเรียนการสอน	วันที่ดำเนินการ	สถานที่	กลุ่มเป้าหมาย/จำนวน (คน)	จำนวนผู้ร่วมโครงการ (คน)	ร้อยละความสำเร็จของโครงการ			สำเร็จตามเกณฑ์ของโครงการ	
						ความรู้	ความพึงพอใจ	การนำไปใช้	สำเร็จ	ไม่สำเร็จ
ตัวอย่าง										
1.โครงการออกแบบเว็บไซต์โปรแกรม	บูรณาการกับรายวิชาการจัดการธุรกิจคอมพิวเตอร์	21 เม.ย.59	ตึก 7 คณะครูศาสตร์	ครูเครือข่าย 100	103	88.00	81.55	89.20	✓	

หมายเหตุ การประเมินความสำเร็จของการดำเนินโครงการบริการวิชาการ ใช้การประเมินแบบ 3 มิติ คือ การประเมินมิติด้านความรู้ความเข้าใจ ด้านความพึงพอใจ และการนำไปใช้ประโยชน์ เกณฑ์ที่ใช้ประเมินต่างกันตามกลุ่มเป้าหมาย ดังนี้

มิติการประเมิน	จำนวนกลุ่มเป้าหมาย	
	ครู/อาจารย์/นักวิชาการ/นิสิตนักศึกษา	ชาวบ้าน/ชุมชน/สังคม
1. ความรู้ความเข้าใจของกลุ่มเป้าหมาย	ไม่น้อยกว่าร้อยละ 90	ไม่น้อยกว่าร้อยละ 75
2. ความพึงพอใจของกลุ่มเป้าหมาย	ไม่น้อยกว่าร้อยละ 80	ไม่น้อยกว่าร้อยละ 75
3. การนำความรู้ไปใช้ของกลุ่มเป้าหมาย	ไม่น้อยกว่าร้อยละ 75	ไม่น้อยกว่าร้อยละ 65

การระบุความสำเร็จของโครงการคือต้องผ่านเกณฑ์การประเมินทุกมิติ

ตารางที่ 4.5 รายละเอียดโครงการ/ กิจกรรม บริการวิชาการ ที่คณะดำเนินการ

ชื่อโครงการ	บูรณาการกับการวิจัย	วันที่ดำเนินการ	สถานที่	กลุ่มเป้าหมาย/จำนวน (คน)	จำนวนผู้ร่วมโครงการ (คน)	ร้อยละความสำเร็จของโครงการ			สำเร็จตามเกณฑ์ของโครงการ	
						ความรู้	ความพึงพอใจ	การนำไปใช้	สำเร็จ	ไม่สำเร็จ
<i>ตัวอย่าง</i>										
1. โครงการพัฒนาศักยภาพบุคลากรด้านการท่องเที่ยว	บูรณาการกับงานวิจัย เรื่อง การพัฒนาศักยภาพการจัดการด้านการท่องเที่ยวเชิงเกษตร	12 พ.ค. 59	อำเภอลาดหลุมแก้ว	ประชาชน 30	30	92.00	89.30	81.30	✓	

หมายเหตุ การประเมินความสำเร็จของการดำเนินโครงการบริการวิชาการ ใช้การประเมินแบบ 3 มิติ คือ การประเมินมิติด้านความรู้ความเข้าใจ ด้านความพึงพอใจ และการนำไปใช้ประโยชน์ เกณฑ์ที่ใช้ประเมินต่างกันตามกลุ่มเป้าหมาย

ตารางที่ 4.6 โครงการ/กิจกรรมบริการวิชาการที่บูรณาการกับศิลปวัฒนธรรม

ชื่อโครงการ	บูรณาการ กับ ศิลปะวัฒน ธรรม	วันที่ ดำเนิน การ	สถานที่	กลุ่มเป้า หมาย/ จำนวน (คน)	จำนวน ผู้ร่วม โครง การ (คน)	ร้อยละความสำเร็จของ โครงการ			สำเร็จตามเกณฑ์ ของโครงการ	
						ความรู้	ความ พึง พอใจ	การ นำไป ใช้	สำเร็จ	ไม่สำเร็จ
<i>ตัวอย่าง</i>										
1. โครงการจัด อบรมเทคนิค ศิลปะสำหรับครู จังหวัดปทุมธานี	บูรณาการกับ ศิลปวัฒนธรรม เรื่อง การ นำเสนอผลงาน ศิลปะนามูศิลป์ ไทย	12 ก.ค. 59	มรภ.วไลย อลงกรณ์	ครู 20	20	91.00	85.00	79.00	✓	

หมายเหตุ การประเมินความสำเร็จของการดำเนินโครงการบริการวิชาการ ใช้การประเมินแบบ 3 มิติ

คือ การประเมินมิติด้านความรู้ความเข้าใจ ด้านความพึงพอใจ และ การนำไปใช้ประโยชน์

เกณฑ์ที่ใช้ประเมินต่างกันตามกลุ่มเป้าหมาย ดังนี้

มิติการประเมิน	จำนวนกลุ่มเป้าหมาย	
	ครู/อาจารย์/นักวิชาการ/นิสิต นักศึกษา	ชาวบ้าน/ชุมชน/สังคม
1 ความรู้ความเข้าใจของกลุ่มเป้าหมาย	ไม่น้อยกว่าร้อยละ 90	ไม่น้อยกว่าร้อยละ 75
2 ความพึงพอใจของกลุ่มเป้าหมาย	ไม่น้อยกว่าร้อยละ 80	ไม่น้อยกว่าร้อยละ 75
3 การนำความรู้ไปใช้ของกลุ่มเป้าหมาย	ไม่น้อยกว่าร้อยละ 75	ไม่น้อยกว่าร้อยละ 65

การระบุความสำเร็จของโครงการคือต้องผ่านเกณฑ์การประเมินทุกมิติ

ตารางที่ 4.7 รายละเอียดโครงการ/ กิจกรรม บริการวิชาการที่คณะมีส่วนร่วมในการดำเนินการตามแผน
บริการวิชาการแก่สังคมของมหาวิทยาลัย

ชื่อโครงการ	วันที่ ดำเนินการ	สถานที่	กลุ่มเป้าหมาย/ จำนวน (คน)	จำนวน ผู้ร่วม โครงการ (คน)	รายชื่ออาจารย์ ที่ เข้าร่วม ดำเนินการ	ร้อยละความสำเร็จของ โครงการ			สำเร็จตาม เกณฑ์ของ โครงการ	
						ความรู้	ความ พึง พอใจ	การนำ ไปใช้	สำเร็จ	ไม่สำเร็จ
<i>ตัวอย่าง</i>										
1. โครงการพัฒนา ศักยภาพการวิจัยใน ชั้นเรียน	21 เม.ย.59	ตึก 7 คณะครุ ศาสตร์	ครู เครือข่าย 100	103	อ.ดร.อังคณา ผศ.พนิดา	88.00	81.55	89.20	✓	
2. โครงการพัฒนา ความรู้ด้านการวัดผล ประเมินผลตามสภาพ จริง	12 พ.ค.59	ห้อง ประชุม ราช นครินทร์	ครู เครือข่าย 100	229	ผศ.ฐิติพร อ.ดร.ตะวัน	88.80	92.43	91.20	✓	

หมายเหตุ การประเมินความสำเร็จของการดำเนินโครงการบริการวิชาการ ใช้การประเมินแบบ 3 มิติ
คือ การประเมินมิติด้านความรู้ความเข้าใจ ด้านความพึงพอใจ และ การนำไปใช้ประโยชน์
เกณฑ์ที่ใช้ประเมินต่างกันตามกลุ่มเป้าหมาย

ตารางที่ 4.8 แผนพัฒนาโครงการกิจกรรมด้านบริการวิชาการ

ชื่อโครงการ	ปัญหา/อุปสรรค การดำเนินงานที่ ผ่านมา	แนวทางการพัฒนา
1.		
2.		
3		

(โปรดระบุให้ครบทุกโครงการตามที่เสนอในตาราง 4.3)

สรุปประเด็นปัญหา อุปสรรคและข้อเสนอแนะในการดำเนินงานด้านบริการวิชาการ

.....

.....

.....

.....

ตารางที่ 4.9 โครงการบริการวิชาการที่สร้างรายได้

ชื่อโครงการ	วันที่ดำเนินโครงการ	หน่วยรับบริการ	จำนวนผู้รับบริการวิชาการ	รายได้สุทธิ (บาท)
โครงการสัมมนาเพื่อพัฒนาความรู้ต่อเนื่องวิชาชีพการบัญชี (CPD)	29 ตุลาคม 2557	บุคคลภายนอก	30 คน	26,475.00

ตารางที่ 4.10 รายละเอียดโครงการ/ กิจกรรม บริการวิชาการงานพันธกิจสัมพันธ์ (University Engagement)

ชื่อโครงการ	วันที่ดำเนินการ	สถานที่	กลุ่มเป้าหมาย/ จำนวน (คน)	จำนวนผู้ร่วมโครงการ (คน)	ร้อยละความสำเร็จของโครงการ			สำเร็จตามเกณฑ์ของโครงการ	
					ความรู้	ความพึงพอใจ	การนำไปใช้	สำเร็จ	ไม่สำเร็จ
ตัวอย่าง									
1.โครงการพัฒนาศักยภาพการวิจัยในชั้นเรียน	21 เม.ย.58	ตึก 7 คณะครุศาสตร์	ครู เครือข่าย 100	103	88.00	81.55	89.20	✓	
2.โครงการพัฒนาความรู้ด้านการวัดผลประเมินผลตามสภาพจริง	12 พ.ค.58	ห้องประชุม ราชนครินทร์	ครู เครือข่าย 100	229	88.80	92.43	91.20	✓	

หมายเหตุ การประเมินความสำเร็จของการดำเนินโครงการบริการวิชาการ ใช้การประเมินแบบ 3 มิติ

คือ การประเมินมิติด้านความรู้ความเข้าใจ ด้านความพึงพอใจ และ การนำไปใช้ประโยชน์
เกณฑ์ที่ใช้ประเมินต่างกันตามกลุ่มเป้าหมาย

ด้านสืบสานโครงการอันเนื่องมาจากแนวพระราชดำริ

ตารางที่ 4.11 รายชื่อโครงการ/กิจกรรม สืบสานโครงการอันเนื่องมาจากแนวพระราชดำริ

ชื่อโครงการ	วันที่ดำเนินการ	สถานที่	กลุ่มเป้าหมาย/ จำนวน (คน)	จำนวนผู้ร่วมโครงการ (คน)	ร้อยละความสำเร็จของโครงการ			ความสำเร็จตามเกณฑ์ของโครงการ	
					ความรู้	ความพึงพอใจ	การนำไปใช้ประโยชน์ของกลุ่มเป้าหมาย	สำเร็จ	ไม่สำเร็จ
1. โครงการพัฒนาและสร้างแหล่งเรียนรู้การบูรณาการปรัชญาเศรษฐกิจพอเพียงในการจัดการเรียนรู้ตามกลุ่มสาระ	30 พ.ค.58	ห้องประชุมราชนครินทร์	100	94	86.60	91.76	89.80		✓

หมายเหตุ การประเมินความสำเร็จของการดำเนินโครงการบริการวิชาการ

ใช้การประเมินแบบ 3 มิติ

คือ การประเมินมิติด้านความรู้ความเข้าใจ ด้านความพึงพอใจ และการนำไปใช้ประโยชน์

เกณฑ์ที่ใช้ประเมินต่างกันตามกลุ่มเป้าหมาย

ตารางที่ 4.12 โครงการสืบสานโครงการอันเนื่องมาจากแนวพระราชดำริที่บูรณาการกับการเรียน

การสอน

ชื่อโครงการ	ความรู้/ประสบการณ์/ ประเด็นปัญหา บูรณาการ	รายละเอียดการบูรณาการ/ มคอ.3/วิชา/ผู้สอน/ภาค การศึกษา	ร้อยละความสำเร็จของโครงการ			ความสำเร็จตามเกณฑ์ของโครงการ	
			ความรู้	ความพึงพอใจ	การนำไปใช้ประโยชน์ของกลุ่มเป้าหมาย	สำเร็จ	ไม่สำเร็จ
<i>ตัวอย่าง</i>							
1. โครงการนิทรรศการเฉลิมพระเกียรติสมเด็จพระเทพรัตนราชสุดาฯ	นำความรู้เกี่ยวกับรูปแบบและวิธีการจัดนิทรรศการไปใช้ในการเรียน	บูรณาการกับรายวิชา การจัดการนิทรรศการ ของ ผศ. ละเอียด ขจรภัย ภาคเรียนที่ 1/2559	93.00	85.00	80.00	✓	
2. โครงการอบรมเศรษฐกิจพอเพียง : ปรัชญาสู่การปฏิบัติ (บุคลากรสายวิชาการ)	นำความรู้จากการอบรมไปใช้ในการดำเนินชีวิตตามหลักปรัชญาของเศรษฐกิจพอเพียง	บูรณาการกับรายวิชา ตามรอยเบื้องพระยุคลบาท ของ อาจารย์กานต์มณี ไวยครุฑ ภาคเรียนที่ 1/2559	95.00	90.00	98.00	✓	

ตารางที่ 4.12 แผนพัฒนาโครงการสืบสานโครงการอันเนื่องมาจากแนวพระราชดำริ

ชื่อโครงการ	ปัญหา/อุปสรรค การดำเนินงานที่ผ่านมา	แนวทางการพัฒนา
1.		
2.		

(โปรดระบุให้ครบทุกโครงการตามที่เสนอในตาราง 4.11)

สรุปประเด็นปัญหา อุปสรรคและข้อเสนอแนะในการดำเนินงานสืบสานโครงการอันเนื่องมาจากแนวพระราชดำริ

1.6 งบประมาณ

ประเภท/ หมวดเงิน	งบประมาณที่ขอต้ง				รายจ่ายจริง			
	งบฯ รายจ่าย	งบฯ รายได้	งบอื่นๆ (ลงทะเบียน)	รวม	งบฯ รายจ่าย	งบฯ รายได้	งบอื่นๆ (ลงทะเบียน)	รวม
ค่าตอบแทน								
ค่าใช้สอย								
ค่าวัสดุ								
อื่นๆ								
รวม								
รวมทั้งสิ้น								

ส่วนที่ 2 : วิธีดำเนินการ ประกอบด้วย

2.1 กลุ่มเป้าหมาย

2.2 การสำรวจความต้องการการรับบริการโครงการ/กิจกรรม

2.3 ระยะเวลาการดำเนินโครงการ

ให้ระบุปีงบประมาณ..... วันเดือนปี.....

2.4 สถานที่การจัดโครงการ

2.5 กำหนดการจัดโครงการ

2.6 เครื่องมือที่ใช้ในการเก็บข้อมูล

2.7 วิธีการเก็บรวบรวมข้อมูล

2.8 การวิเคราะห์ข้อมูล

ส่วนที่ 3 : ผลการดำเนินการ ประกอบด้วย

3.1 สรุปผลการสำรวจความต้องการรับบริการโครงการ

3.2 สรุปผลการประเมินการดำเนินงานโครงการ

โดยใช้แบบสรุปรายงานผลโครงการ/กิจกรรม ตาม แบบ กนผ. 05

- ประกอบด้วย
- 1) ชื่อโครงการ
 - 2) ระยะเวลาดำเนินงาน.....ผู้ดำเนินการ
 - 3) สถานที่ดำเนินงาน
 - 4) ผลการดำเนินงานต้องสอดคล้องกับวัตถุประสงค์และเป้าหมาย
 - 5) ผลการดำเนินโครงการตามตัวบ่งชี้ความสำเร็จ
 - 6) งบประมาณ
 - 7) จุดเด่นของโครงการ / กิจกรรมในครั้งนี้
 - 8) จุดที่ควรพัฒนา
 - 9) สรุปผลการวิเคราะห์ผลจากแบบประเมิน 3 มิติ/สรุปตามนโยบาย
สภามหาวิทยาลัย
 - 10) ข้อเสนอแนะ
 - 11) ภาพกิจกรรม

ซึ่งผลการดำเนินงานอาจนำเสนอในรูปแบบตารางหรือความเรียง และให้แสดงเป็น
ร้อยละ และค่าเฉลี่ย พร้อมทั้งอธิบายรายละเอียดตามเกณฑ์การประเมิน

ส่วนที่ 4 : ภาคผนวก ประกอบด้วย

1. โครงการที่ได้รับการอนุมัติเรียบร้อยแล้ว พร้อมรายชื่อคณะกรรมการดำเนินงานโครงการ
2. หนังสือเชิญวิทยากร หนังสือตอบรับการเป็นวิทยากรและประวัติวิทยากร (กรณีวิทยากรเป็น
บุคคลภายนอก)
3. เอกสารประกอบการบรรยาย (ถ้ามี)
4. รายชื่อผู้เข้าร่วมโครงการพร้อมลายเซ็น
5. ภาพถ่ายกิจกรรม
6. แบบประเมินผลโครงการ

ตัวอย่างรูปแบบการจัดทำสรุปผลการประเมินการดำเนินงานโครงการ

สรุปผลการประเมินกิจกรรม

ตอนที่ 1 ข้อมูลทั่วไปผู้ตอบแบบประเมิน : ให้แสดงผลเป็นจำนวนและร้อยละการจัดกิจกรรมครั้งนี้ มีผู้เข้าร่วมกิจกรรม/รับบริการจำนวน..... คน โดยมีผู้ตอบแบบประเมินจำนวน.....คน คิดเป็นร้อยละของผู้เข้าร่วมกิจกรรม/รับบริการ โดยหลังจากเก็บรวบรวมข้อมูล ได้ทำการวิเคราะห์ข้อมูล ปรากฏผล ดังนี้ (ดังตารางที่ 1)

ตารางที่ 1 จำนวน ร้อยละ ข้อมูลทั่วไปผู้ตอบแบบประเมิน เช่น

ข้อมูล	จำนวน (คน)	ร้อยละ
เพศ		
- ชาย		
- หญิง		
รวม		
อายุ		
- 18 – 24 ปี		
- 25 – 35 ปี		
- 36 – 45 ปี		
- 46 – 55 ปี		
- 56 ปีขึ้นไป		
รวม		
การศึกษา		
- ต่ำกว่าปริญญาตรี		
- ปริญญาตรี		
- ปริญญาโท		
- ปริญญาเอก		
- อื่น ๆ (ระบุ)		
รวม		

ตอนที่ 2 ระดับความพึงพอใจ / ความรู้ความเข้าใจ / การนำไปใช้ ต่อการเข้าร่วมโครงการ

แสดงผลเป็นค่าเฉลี่ย (X) และความหมายของความคิดเห็นเกี่ยวกับกิจกรรม (ดังตารางที่ 2)
 ตารางที่ 2 ค่าเฉลี่ยระดับความพึงพอใจ / ความรู้ความเข้าใจ / การนำไปใช้ ต่อการเข้าร่วมโครงการ

เกณฑ์การประเมินผล

ค่าเฉลี่ยระหว่าง 4.51 – 5.00 หมายถึง อยู่ในระดับ มากที่สุด

ค่าเฉลี่ยระหว่าง 3.51 – 4.50 หมายถึง อยู่ในระดับ มาก

ค่าเฉลี่ยระหว่าง 2.51 – 3.50 หมายถึง อยู่ในระดับ ปานกลาง

ค่าเฉลี่ยระหว่าง 1.51 – 2.50 หมายถึง อยู่ในระดับ น้อย

ค่าเฉลี่ยระหว่าง 1.00 – 1.50 หมายถึง อยู่ในระดับ น้อยที่สุด

1. ด้านความพึงพอใจ

ประเด็น	X	ความหมาย
1.1 ด้านกระบวนการ/ขั้นตอนการให้บริการ		
1) การประชาสัมพันธ์การจัดโครงการ		
2) ความสะดวกในการลงทะเบียน		
3) การดำเนินงานเป็นระบบและมีขั้นตอนชัดเจน		
4) รูปแบบของการจัดโครงการมีความเหมาะสม		
5) ความเหมาะสมของวันและระยะเวลาในการอบรม		
รวม		

2. ด้านความรู้ความเข้าใจ

ประเด็น	x	ความหมาย
2.1		
2.2		
2.3		
2.4		
2.5		
รวม		

3. ด้านการนำความรู้ไปใช้

ประเด็น	x	ความหมาย
3.1		
3.2		
3.3		
3.4		
3.5		
รวม		

4. จุดเด่นของการให้บริการ

.....

.....

5. จุดที่ควรปรับปรุง

.....

.....

.....

6. ข้อเสนอแนะเพื่อปรับปรุงการให้บริการ

.....

.....

.....

7. หัวข้อ/หลักสูตร/เรื่องที่ต้องการอบรม/รับบริการครั้งต่อไป

1.
2.
3.

8. ผลลัพธ์ที่ได้จากการดำเนินโครงการ

.....

.....

.....

.....

.....

9. ปัญหาอุปสรรค

.....

.....

.....

.....

.....

10. แนวทางการพัฒนา / แก้ไขปัญหาอุปสรรค

.....

.....

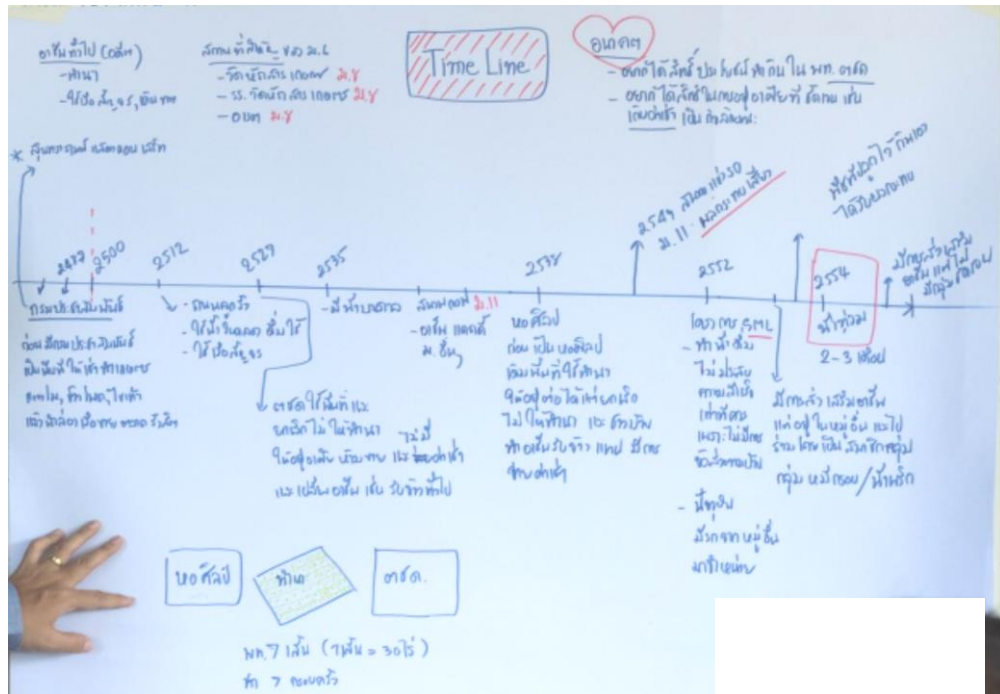
.....

.....

.....

ก.1 เครื่องมือที่ใช้ในการสำรวจความต้องการ

1.1.1 เส้นแบ่งเวลา



ภาพที่ 1.1.1 ผลการวิเคราะห์ศึกษาชุมชนพื้นที่คลองห้า หมู่ 6 ด้วย “Time Line”

1.1.2 ทำเนียบผู้รู้



ภาพที่ 1.1.2 ผลการวิเคราะห์ศึกษาชุมชนพื้นที่คลองห้า หมู่ 6 ด้วย “ทำเนียบผู้รู้และนักปราชญ์”

1.1.3 แผนที่เดินดิน

1) แผนที่รอบใน



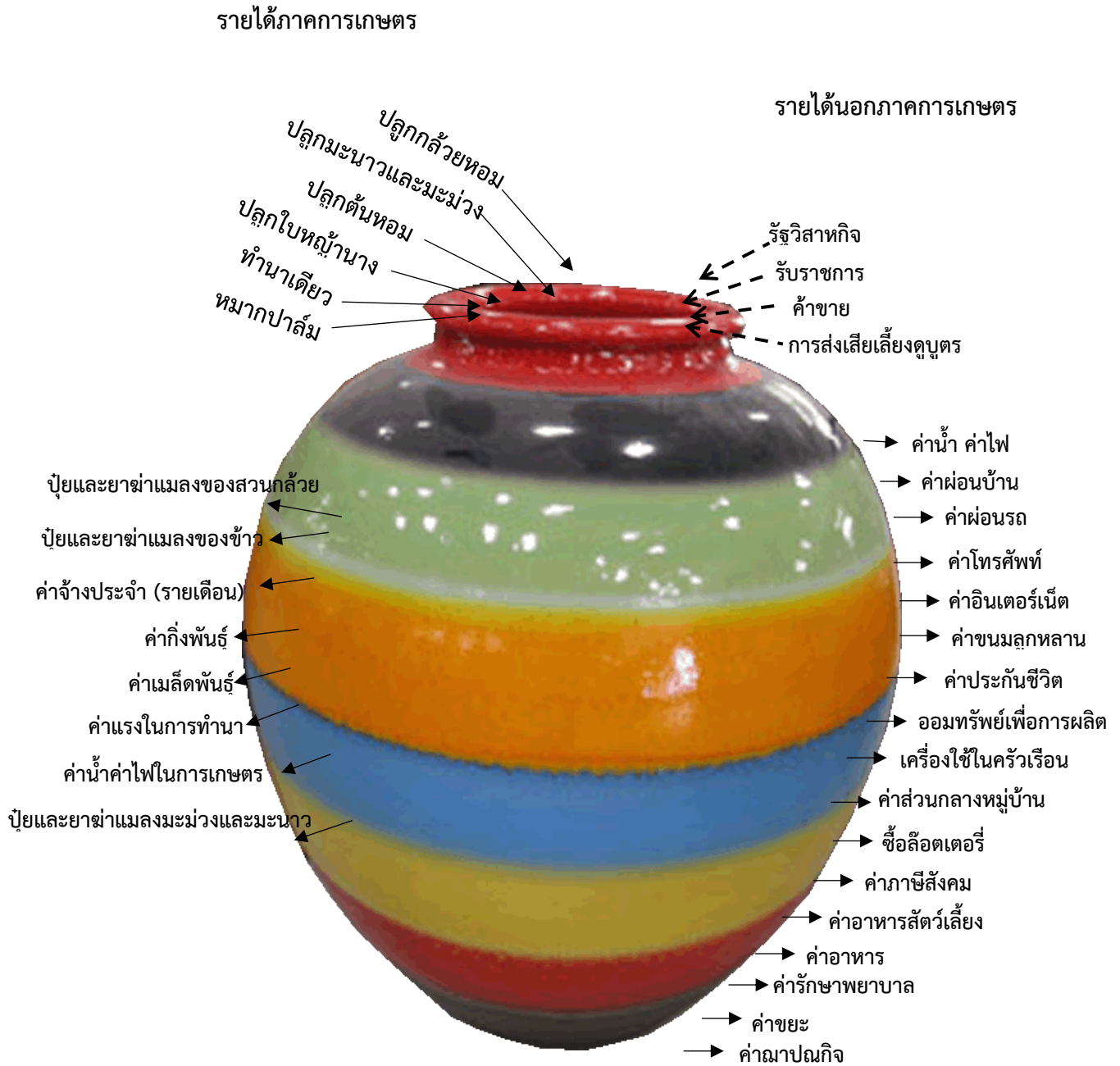
ภาพที่ 1.1.3 ผลการวิเคราะห์ศึกษาชุมชนพื้นที่คลองห้า หมู่ 2 ด้วย “แผนที่รอบใน”

2) แผนที่รอบนอก



ภาพที่ 1.1.3 ผลการวิเคราะห์ศึกษาชุมชนพื้นที่คลองห้า หมู่ 2 ด้วย “แผนที่รอบนอก”

1.1.4 โองีงชีวิต



ภาพที่ 1.1.4 ผลการวิเคราะห์ศึกษาชุมชนพื้นที่คลองห้า หมู่ 2 ด้วย “โองีงชีวิต”

1.1.5 ปฏิทินอาชีพและวัฒนธรรม

กลุ่มอาหาร

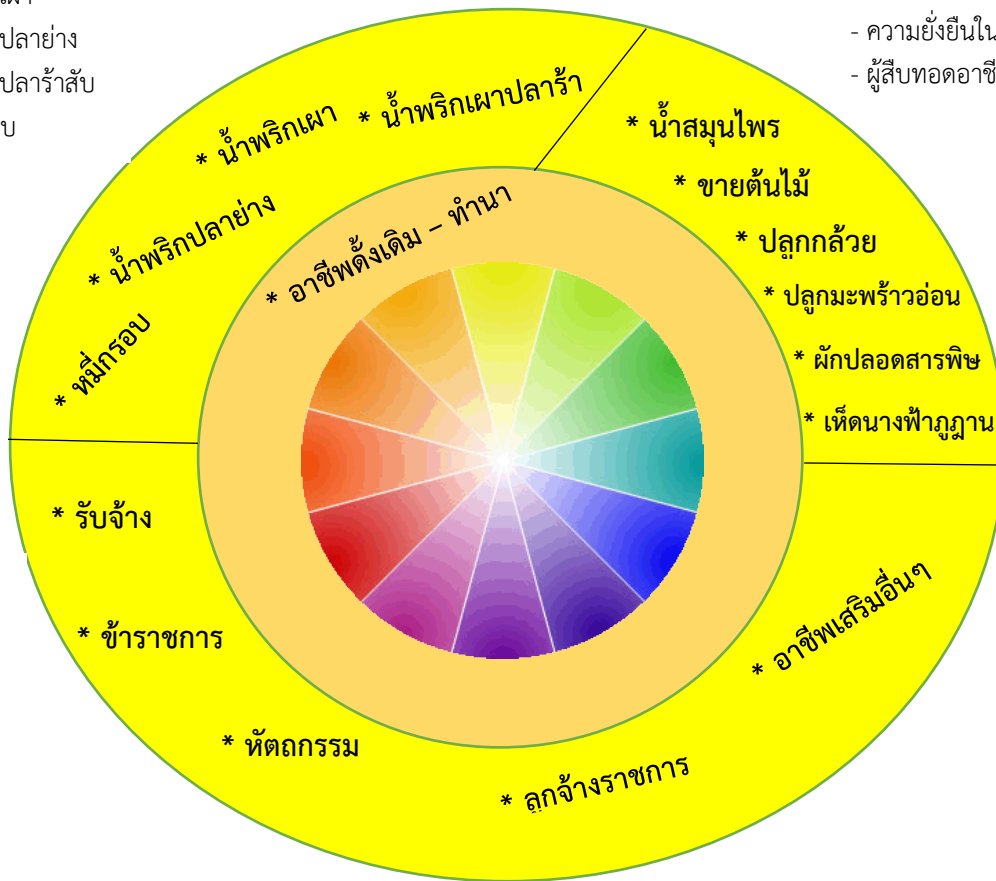
- น้ำพริกเผา
- น้ำพริกปลาย่าง
- น้ำพริกปลาธำรสับ
- หมี่กรอบ

การพัฒนาในอนาคต

- ปรับปรุงบรรจุภัณฑ์
- ส่งเสริมอาชีพที่เป็นอัตลักษณ์
- ความยั่งยืนในอาชีพ
- ผู้สืบทอดอาชีพ

เกษตรกรรม

- น้ำสมุนไพรมะนาว
- ขยายต้นไม้มะนาว
- ปลุกกล้วย
- ปลุกมะพร้าวอ่อน
- ผักปลอดสารพิษ
- เห็ดนางฟ้าภูฐาน



ภาพที่ 1.1.5 ผลการวิเคราะห์ศึกษาชุมชนพื้นที่คลองห้า หมู่ 2 ด้วย “ปฏิทินอาชีพและวัฒนธรรม”

ข. แบบสอบถาม

เก็บข้อมูลวันที่.....เดือน.....พ.ศ.2561

ชื่อผู้ให้ข้อมูล.....

บ้านเลขที่.....หมู่ที่.....บ้าน/ชุมชน.....ตำบล.....อำเภอคลองหลวง จังหวัด
ปทุมธานี

คำชี้แจง : ให้ใส่เครื่องหมาย ✓ ใน () หรือเติมข้อความที่ตรงกับตัวผู้ตอบแบบสอบถามมากที่สุดลงในช่องว่าง

ตอนที่ 1 : ข้อมูลทั่วไปเกี่ยวกับผู้ตอบแบบสอบถาม

1.1 เพศ () 1. ชาย () 2. หญิง

1.2 อายุ.....ปี

1.3 ศาสนา

() 1. พุทธ () 2. คริสต์ () 3. อิสลาม () 4. อื่นๆ (ระบุ)

.....

1.4 เชื้อสาย

() 1. ไทย () 2. ไทยผสม () 3. มอญ () 4. อื่นๆ (ระบุ)

.....

1.5 การศึกษา

() 1. ประถมศึกษา ป.4 - ป.6. () 2. มัธยมศึกษาตอนต้น ม.3

() 3. มัธยมศึกษาตอนปลาย ม.6 / ม.ศ.5 / ปวช. () 4. อนุปริญญาหรือเทียบเท่า / ปวส.

() 5. ปริญญาตรี () 6. สูงกว่าปริญญาตรี

1.6 สถานภาพในครัวเรือนของผู้ให้สัมภาษณ์

() 1. เป็นหัวหน้าครัวเรือน () 2. คู่สมรสของครัวเรือน

() 3. บุตร / บุตรชาย / บุตรสะใภ้ ของครัวเรือน () 4. บิดา / มารดา / ของหัวหน้าครัวเรือน

() 5. ญาติ / พี่ / น้อง ของหัวหน้าครัวเรือน () 6. อื่น ๆ (ระบุ).....

ตอนที่ 2 : ข้อมูลทั่วไปของครัวเรือน

2.1 จำนวนสมาชิกในครัวเรือน (ไม่รวมลูกจ้าง/ผู้เช่า) ทั้งหมด.....คน โดยแบ่งเป็น

เพศชาย.....คน

เพศหญิงคน

2.2 จำนวนสมาชิกในครัวเรือนที่ทำงาน/มีงานทำ คน

2.3 จำนวนสมาชิกในครัวเรือนที่ไม่ได้ทำงาน คน จำแนกเป็น

- | | | | |
|----------------------------------|----|-----------------------|----|
| 1) เด็กเล็กยังไม่เข้าเรียน | คน | 2) เรียนหนังสือ | คน |
| 3) คนชรา | คน | 4) พิการ | คน |
| 5) ตกงาน/กำลังหางาน | คน | 6) อื่นๆ ระบุ | คน |

2.4 จำนวนลูกจ้าง/ผู้อาศัย/ผู้เช่า ทั้งหมด.....คน

2.5 อาชีพหลักของครัวเรือน

- | | |
|-------------------------------------|--|
| () 1. รับจ้างทั่วไป | () 2. เกษตรกรรม (ปลูกพืช/เลี้ยงสัตว์) |
| () 3. พนักงาน/ลูกจ้างบริษัท | () 4. ค้าขาย / ประกอบธุรกิจของตนเอง |
| () 5. รับราชการ/พนักงานรัฐวิสาหกิจ | () 6. รับจ้างในโรงงานอุตสาหกรรม |
| () 7. อื่น ๆ ระบุ..... | |

2.6 อาชีพรองของครัวเรือน

- | | |
|---------------------------------------|--|
| () 1. ไม่มี | () 2. ลูกจ้างบริษัท/โรงงาน/สถานประกอบการเอกชน |
| () 3. เกษตรกรรม(ปลูกพืช/เลี้ยงสัตว์) | () 4. ค้าขาย / ประกอบธุรกิจของตนเอง |
| () 5. รับจ้างทั่วไป | () 6. รับจ้างในโรงงานอุตสาหกรรม |
| () 7. อื่น ๆ ระบุ..... | |

2.7 ครัวเรือนของท่านมีรายได้รวมกันทั้งหมดประมาณ

- | | |
|--|--|
| () 1. น้อยกว่า 5,000 บาท/เดือน | () 2. ระหว่าง 5,001 – 10,000 บาท/เดือน |
| () 3. ระหว่าง 10,001 – 15,000 บาท/เดือน | () 4. ระหว่าง 15,001 – 20,000 บาท/เดือน |
| () 5. ระหว่าง 20,001 – 25,000 บาท/เดือน | () 6. ระหว่าง 25,001 – 30,000 บาท/เดือน |
| () 7. ระหว่าง 30,001 – 35,000 บาท/เดือน | () 8. มากกว่า 35,000 บาท/เดือน |

2.8 ครัวเรือนของท่านมีรายจ่ายรวมกันทั้งหมดประมาณ

- | | |
|--|--|
| () 1. น้อยกว่า 5,000 บาท/เดือน | () 2. ระหว่าง 5,001 – 10,000 บาท/เดือน |
| () 3. ระหว่าง 10,001 – 15,000 บาท/เดือน | () 4. ระหว่าง 15,001 – 20,000 บาท/เดือน |

() 5. ระหว่าง 20,001 – 25,000 บาท/เดือน () 6. ระหว่าง 25,001 – 30,000 บาท/เดือน

() 7. ระหว่าง 30,001 – 35,000 บาท/เดือน () 8. มากกว่า 35,000 บาท/เดือน

2.9 รายได้และรายจ่ายในครัวเรือนของท่านเป็นอย่างไร

() 1. รายได้กับรายจ่ายพอๆ กัน () 2. รายได้มากกว่ารายจ่ายพอมีเงินเหลือเก็บ

() 3. รายได้น้อยกว่ารายจ่าย () 4. อื่นๆ (ระบุ).....

2.10 ครัวเรือนของท่านอยู่ในชุมชนนี้มานานเท่าใด

() 1. อยู่อาศัยในหมู่บ้านนี้มาตั้งแต่ดั้งเดิม

() 2. ย้ายมาจากที่อื่น โดยอาศัยอยู่ในชุมชนนี้มาแล้ว.....ปี

2.11 ท่านคิดจะย้ายไปอยู่อาศัยที่อื่นหรือไม่

() 1. คิดจะย้าย () 2. ไม่คิดจะย้าย

() 3. ไม่แน่ใจ เหตุผลประกอบ.....

ตอนที่ 3 : สภาพชีวิตความเป็นอยู่ในชุมชน

ด้านโครงสร้างพื้นฐานและบริการพื้นฐาน

3.1 ท่านคิดว่าในชุมชนที่ท่านอยู่อาศัย มีสิ่งอำนวยความสะดวกและการให้บริการในด้านต่างๆ ที่เหมาะสมเพียงพอน้อยเพียงใด (ให้ทำเครื่องหมายถูก ✓ ลงในช่องที่ต้องการตอบ)

ข้อความ	ระดับความเหมาะสม/เพียงพอ				
	น้อย 1	ค่อนข้างน้อย 2	ปานกลาง 3	ค่อนข้างมาก 4	มาก 5
1.ถนนและการคมนาคม					
2.แสงสว่างไฟส่องทางตามถนนทางเดินเท้า					
3.การให้บริการประปา					
4.การให้บริการไฟฟ้า					
5.การให้บริการโทรศัพท์					
6.การกำจัดขยะ/การจัดเก็บขยะของชุมชน					
7.ความเพียงพอและถูกสุขลักษณะของร้านค้า/ ตลาด					
8.คุณภาพการจัดการเรียนการสอนของ สถานศึกษาในชุมชน					
9.การมีสถานที่ประกอบกิจกรรมทางศาสนา					
10.สนามกีฬา/สถานที่ออกกำลังกายของ ชุมชน					
11.การให้บริการสถานพยาบาล					
12.การดูแลความปลอดภัยในชีวิตและ ทรัพย์สิน					
13.การดูแลสภาพแวดล้อมของท้องถิ่น					
14.การบริการสังคมสงเคราะห์					
15.การให้บริการของเจ้าหน้าที่หน่วยงาน ราชการ					

ด้านคุณภาพชีวิต

3.4 ท่านมีความพอใจในการดำเนินชีวิตในเรื่องต่างๆ ต่อไปนี้มากน้อยเพียงใด (ให้ทำเครื่องหมายถูก ✓ ลงในช่องที่ต้องการตอบ)

ข้อความ	ระดับความพอใจ				
	น้อย 1	ค่อนข้าง น้อย 2	ปานกลาง 3	ค่อนข้างมาก 4	มาก 5
1. สภาพแวดล้อมของชุมชนท่าน					
2. สุขภาพอนามัยของตนเอง					
3. ชีวิตครอบครัว					
4. ถนนและการเดินทางไปยังสถานที่ต่างๆ ในชุมชน					
5. ความปลอดภัยในชีวิตและทรัพย์สิน					
6. การได้รับข้อมูลข่าวสาร					
7. ความสุขในการประกอบอาชีพ					
8. สวัสดิการสังคมที่ได้รับจากรัฐ					
9. รายได้จากการประกอบอาชีพ					
10. การมีส่วนร่วมในสังคม					
11. การรู้จักและคุ้นเคยกับคนในสังคม					
12. การได้รับความเอื้อเฟื้อเผื่อแผ่จากคนในชุมชน					

ด้านสภาพสิ่งแวดล้อมในชุมชน

3.5 ชุมชนของท่านมีปัญหาสภาพแวดล้อมต่างๆ เหล่านี้หรือไม่ (ให้ทำเครื่องหมาย ✓ ลงในช่องที่ต้องการตอบ)

ปัญหาสภาพแวดล้อมในชุมชน	ระดับความรุนแรงของปัญหา					
	ไม่มี 0	น้อย 1	ค่อนข้าง น้อย 2	ปาน กลาง 3	ค่อนข้าง มาก 4	มาก 5
1) ปัญหาด้านความสะอาดของชุมชน						
2) ขยะมูลฝอยจาก						
3) อากาศเสีย เช่น กลิ่นเหม็น ฝุ่นละออง เขม่าควัน						
4) การระบายน้ำและการป้องกันน้ำท่วม						
5) น้ำเน่าเสีย จาก.....						
6) น้ำท่วม						
7) เสียงดังรบกวน จาก.....						
8) ความคล่องตัวของการจราจร						
9) สัตว์เร่ร่อน เช่น หมา และ แมวจรจัด						
10) สถานที่พักผ่อนและพื้นที่สีเขียว						
11) การจัดวางผังเมืองการบังคับใช้ผังเมือง						

ด้านสาธารณสุข

3.6 เมื่อเจ็บป่วยส่วนใหญ่อท่าน/สมาชิกในครัวเรือนไปรับการรักษาหรือใช้บริการที่ใด (ถ้าประมาณเป็นระยะทางไม่ได้ให้ประมาณเป็นเวลาว่าชั่วโมงหรือนาที) (ตอบได้มากกว่า 1 คำตอบ)

() 1. โรงพยาบาล.....ห่างจากที่อยู่อาศัยของท่าน.....
กม.

() 2. สถานีอนามัย.....ห่างจากที่อยู่อาศัยของท่าน.....
กม.

() 3. คลินิก.....ห่างจากที่อยู่อาศัยของท่าน.....
กม.

- () 4. สถานบริการสาธารณสุขอื่นๆ
(ระบุ).....
- () 5. ซื้อมากินเอง
- 3.7 ปัญหาการใช้บริการด้านสาธารณสุข
- () 1. ไม่มี
- () 2. มีได้แก่ (ตอบได้มากกว่า 1 คำตอบ)
1. () การไปใช้บริการเจ้าหน้าที่มีน้อยไม่เพียงพอ
 2. () เจ้าหน้าที่พูดจาไม่สุภาพ
 3. () บริการล่าช้า
 4. () สถานพยาบาลอยู่ไกลจากบ้าน.
 5. () ไม่มีรถประจำหมู่บ้าน/รถประจำทางเพื่อไปสถานพยาบาล
 6. () อื่นๆ (ระบุ).....
- 3.8 คนในครัวเรือนของท่านมีพฤติกรรมความเสี่ยงด้านสุขภาพต่างๆ เหล่านี้หรือไม่ (ตอบได้มากกว่า 1 คำตอบ)
- () 1. พฤติกรรมด้านการบริโภค
- | | | |
|--|--------|-----------|
| (1.1) การกินอาหารสุกๆดิบๆ | () มี | () ไม่มี |
| (1.2) การกินอาหารไม่ครบห้าหมู่ | () มี | () ไม่มี |
| (1.3) การกินอาหารรสชาติจัด (เค็มจัด) (หวานจัด) | () มี | () ไม่มี |
- () 2. การสูบบุหรี่ () มี () ไม่มี
- () 3. การดื่มสุรา () มี () ไม่มี
- () 4. พฤติกรรมความเสี่ยงจากการมีเพศสัมพันธ์ () มี () ไม่มี
- () 5. พฤติกรรมความเสี่ยงจากการติดยาเสพติด () มี () ไม่มี
- 3.9 การเจ็บป่วยของท่านในปีที่ผ่านมา(ปี 2552) (ตอบได้มากกว่า 1 คำตอบ)
- () 1. ไม่มี
- () 2. มีได้แก่ (ตอบได้มากกว่า 1 คำตอบ)
1. () ไข้หวัดใหญ่
 2. () วัณโรค
 3. () โรคหอบหืด
 4. () โรคภูมิแพ้
 5. () ไข้เลือดออก
 6. () อื่นๆ (ระบุ).....

ด้านวัฒนธรรมชุมชน

คำชี้แจง โปรดทำเครื่องหมาย ✓ ลงในตาราง

เรื่อง	ระดับความคิดเห็น				
	น้อย 1	ค่อนข้างน้อย 2	ปานกลาง 3	ค่อนข้างมาก 4	มาก 5
1.ด้านวัฒนธรรมประเพณี					
1.1 มีการสืบทอดภูมิปัญญาท้องถิ่น วัฒนธรรมประเพณี รุ่นต่อรุ่นในชุมชน					
1.2 มีการอนุรักษ์ภาษารวมทั้งการแต่งกายแบบดั้งเดิม					
1.3 มีการอนุรักษ์เกี่ยวกับวิถีชีวิตความเป็นอยู่ มีการ อนุรักษ์ประเพณี เช่น ประเพณีลอยกระทง ประเพณีวัน ขึ้นปีใหม่ เป็นต้น					
1.4 มีการอนุรักษ์โบราณวัตถุซึ่งถือเป็นสิ่งสำคัญในชุมชน					
1.5 มีการรณรงค์ให้คนในชุมชนเห็นคุณค่าของวัฒนธรรม ประเพณีพื้นเมือง					
1.6 มีการเข้าร่วมพิธีกรรมทางศาสนา					
1.7 มีการเผยแพร่วัฒนธรรม ประเพณีตามสื่อมวลชน ต่างๆ					
1.8 มีการสืบทอดวัฒนธรรมรุ่นต่อรุ่น					
1.9 เยาวชนสนใจหรือให้ความสำคัญกับวัฒนธรรม ประเพณี					
2. ด้านการสร้างความตระหนักในชุมชน					
2.1 มีการจัดทำประชาคมหมู่บ้านเพื่อให้คนในชุมชน ร่วมกันสร้างความคิดเห็น					
2.2 สนับสนุนให้คนในชุมชนรวมกลุ่มสร้างอาชีพ สร้าง รายได้					
2.3 มีการเข้าร่วมปรึกษาหารือเพื่อแก้ไขปัญหาปรับปรุง ภูมิทัศน์ในชุมชน					
2.4 มีการส่งเสริมให้เด็กและเยาวชนมีการเรียนรู้เกี่ยวกับ วัฒนธรรมพื้นบ้าน					
2.5 มีหน่วยงานที่เกี่ยวข้องให้การสนับสนุน					
2.6 มีการจัดสรรงบประมาณในการทำกิจกรรมอย่าง เพียงพอ					

ตอนที่ 4 : ทศนคติและความคิดเห็นต่อการดำเนินงานโครงการ

4.1 การคาดหมาย/ประเมินผลกระทบระยะก่อสร้าง

ลักษณะผลกระทบ	มี /ไม่มี	ระดับผลกระทบ					ข้อเสนอแนะในการลดผลกระทบ ด้านลบ หรือส่งเสริมผลประโยชน์
		น้อย	ค่อนข้าง น้อย	ปาน กลาง	ค่อนข้าง มาก	มาก	
		1	2	3	4	5	
1. ผลกระทบด้านบวก							
(1) ทัศนียภาพ							
(2) การใช้ประโยชน์ พื้นที่							
(3) ธุรกิจ/การค้า/การ บริการ							
(4) ราคาที่ดิน							
2. ผลกระทบด้านลบ							
(1) ปัญหาคุณภาพ อากาศ,ฝุ่นละออง							
(2) เสียงรบกวน							
(3) แร่งสันสะท้อน							
(4) การกีดขวาง การจราจร							

4.2 การคาดหมาย/ประเมินผลกระทบระยะดำเนินการ (หลังการก่อสร้างและเปิดใช้งานแล้ว)

ลักษณะผลกระทบ	มี/ไม่มี	ระดับผลกระทบ					ข้อเสนอแนะในการลดผลกระทบ ด้านลบ หรือส่งเสริมผลประโยชน์
		น้อย 1	ค่อนข้าง น้อย 2	ปาน กลาง 3	ค่อนข้าง มาก 4	มาก 5	
1. ผลกระทบด้านบวก							
(1) ทัศนียภาพ							
(2) การใช้ประโยชน์พื้นที่							
(3) ธุรกิจ/การค้า/การบริการ							
(4) ราคาที่ดิน							
2. ผลกระทบด้านลบ							
(1) ทัศนียภาพ							
(2) การใช้ประโยชน์พื้นที่							
(3) การจราจร							
(4) การกีดขวางทิศทางการลม							
(5) การรับสัญญาณวิทยุ/โทรทัศน์							

