

รายงานผลการดำเนินงานภายใต้ยุทธศาสตร์มหาวิทยาลัยราชภัฏเพื่อการพัฒนาท้องถิ่น ประจำปี 2566

ตารางที่ 1 : สรุปจำนวนโครงการภายใต้ยุทธศาสตร์มหาวิทยาลัยเพื่อการพัฒนาท้องถิ่น ประจำปี 2566 (จำแนกตามแหล่งงบประมาณ)

ประเด็นยุทธศาสตร์	จำนวนโครงการภายใต้ยุทธศาสตร์มหาวิทยาลัยราชภัฏเพื่อการพัฒนาท้องถิ่น			รวม
	งบประมาณแผ่นดิน	งบประมาณรายได้	งบประมาณจากแหล่งทุนอื่น	
1. การพัฒนาท้องถิ่น				
-ด้านเศรษฐกิจ	70			70
-ด้านสังคม	70			70
-ด้านสิ่งแวดล้อม	70			70
-ด้านการศึกษา				
2. การผลิตและพัฒนาครู				
-การผลิตครู				
-การพัฒนาครู (บัณฑิต มรภ.)				
3. การยกระดับคุณภาพการศึกษา*	11			
4. การพัฒนาระบบบริหารจัดการ				
รวม				

*การยกระดับคุณภาพการศึกษา เป็นการพัฒนาคุณภาพการศึกษาภายในมหาวิทยาลัยราชภัฏ ได้แก่ สมรรถนะวิชาชีพและทักษะบัณฑิต หลักสูตร ศักยภาพผู้สอน ห้องปฏิบัติการ/อุปกรณ์ การเรียนรู้ กระบวนการจัดการเรียนรู้ ฯลฯ

ตารางที่ 2 : รายชื่อโครงการตามประเด็นยุทธศาสตร์

ประเด็นยุทธศาสตร์	โครงการที่ใช้งบประมาณแผ่นดิน	โครงการที่ใช้งบประมาณรายได้	โครงการที่ใช้งบสนับสนุนอื่นๆ (ระบุ)
1. การพัฒนาท้องถิ่น	สรร ดำเนินโครงการเพื่อการพัฒนาท้องถิ่น ในทั้ง 3 ด้าน คือ ด้านเศรษฐกิจ ด้านสังคม และด้านสิ่งแวดล้อม ภายใต้ 1 โครงการ คือ 1. โครงการยกระดับพัฒนาคุณภาพชีวิตและยกระดับรายได้ให้กับคนในชุมชนฐานราก จำนวน 70 ตำบล	-	-
2. การผลิตและพัฒนาครู	-	-	-
3. การยกระดับคุณภาพการศึกษา	1. การสำรวจทรัพยากรพืชและสิ่งมีชีวิต ในมหาวิทยาลัยราชภัฏวไลยอลงกรณ์ ในพระบรมราชูปถัมภ์ 2. การเก็บรวบรวมตัวอย่างแห้งและดองเพื่อเป็นสื่อการเรียนรู้ 3. การพัฒนาแหล่งเรียนรู้แปลงอนุรักษ์ พันธุ์ไม้พื้นเมืองและบ้านชีววิถีพอเพียง 4. การปลูกรักษาต้นไม้ในโครงการพระราชดำริ	-	-

ประเด็นยุทธศาสตร์	โครงการที่ใช้งบประมาณแผ่นดิน	โครงการที่ใช้งบประมาณรายได้	โครงการที่ใช้งบสนับสนุนอื่นๆ (ระบุ)
	<p>5. การสร้างจิตสำนึกสวณพทุกษศาสตร์ โรงเรียน/กิจกรรมอบรมเครือข่ายฐาน ทรัพยากร</p> <p>6. การจัดทำฐานข้อมูลความหลากหลาย ทางชีวภาพ</p> <p>7. การบริหารจัดการศูนย์สัมมนาโครงการ อนุรักษ์พันธุกรรมพืช (สื่อเผยแพร่ ความรู้/เว็บไซต์)</p> <p>8. น้กอนุกรมวิธานน้อย</p> <p>9. การส่งเสริมและเรียนรู้ทรัพยากรเพื่อ สร้างรายได้+ท่องเที่ยวเชิงอนุรักษ์ (Parallel workshop sessions)</p> <p>10. การขับเคลื่อนศูนย์การเรียนรู้ตามหลัก ปรัชญาของเศรษฐกิจพอเพียง</p> <p>11. การส่งเสริมการเรียนรู้ตามแนว พระราชดำริและหลักปรัชญาของ เศรษฐกิจพอเพียง</p>		

ประเด็นยุทธศาสตร์	โครงการที่ใช้งบประมาณแผ่นดิน	โครงการที่ใช้งบประมาณรายได้	โครงการที่ใช้งบสนับสนุนอื่นๆ (ระบุ)
4. พัฒนาระบบบริหารจัดการ	<ol style="list-style-type: none"> 1. ยกระดับพัฒนาคุณภาพชีวิตและยกระดับรายได้ให้กับคนในชุมชนฐานราก 2. การพัฒนาศักยภาพนักพันธกิจสัมพันธ์ (Upskill-AM) 3. การประชุมคณะกรรมการโครงการยุทธศาสตร์ฯ 4. การประชุมคณะกรรมการ และออกติดตามผลและประเมินผลโครงการ 5. การบริหารทรัพยากรสนับสนุนการดำเนินงานตามยุทธศาสตร์ฯ 6. การบริหารจัดการ VRU Marketplace เพื่อยกระดับรายได้ชุมชน 7. การรวบรวม ประมวลผล จัดทำรายงานโครงการ คู่มือความรู้ สื่อเรียนรู้ 8. การจัดเวทีนำเสนอบทเรียนและข้อเสนอเชิงนโยบาย 9. การปรับปรุงเล่าเปิดเล่ากลับบ้านชีววิถี 	<ol style="list-style-type: none"> 1. โครงการพัฒนามหาวิทยาลัยตามเกณฑ์คุณภาพการศึกษาเพื่อการดำเนินการที่เป็นเลิศ (EdPEX) 2. โครงการบริหารและพัฒนาบุคลากรสู่มหาวิทยาลัยแห่งความสุข 3. โครงการพัฒนาประสิทธิภาพการบริหารสำนักงาน 4. โครงการบริหารจัดการรายได้จากสินทรัพย์ 	-

ตารางที่ 3 : รายละเอียดโครงการตามยุทธศาสตร์การพัฒนาท้องถิ่นที่ใช้งบประมาณแผ่นดิน ประจำปี 2566

ชื่อโครงการ	พื้นที่ดำเนินโครงการ / จำนวนหมู่บ้านเป้าหมาย	ปัญหาของพื้นที่	วิธีการแก้ปัญหา / ระยะเวลาดำเนินงาน	ผลลัพธ์ของโครงการ (OUTCOME)	ประเภทโครงการ*
โครงการพัฒนาท้องถิ่นด้านสังคม					
โครงการยกระดับฯ จังหวัดปทุมธานี	1.ตำบลเชียงรากน้อย อำเภอสามโคก/ จำนวน 8 หมู่บ้าน	ประชาชนในชุมชนขาดทักษะ ในการเสริมสร้างอาชีพใหม่ และขาดการประชาสัมพันธ์ การท่องเที่ยวในชุมชน	การพัฒนาผลิตภัณฑ์เพื่อส่งเสริม การท่องเที่ยวเชิงวัฒนธรรมและเตรียม สู่การขอมาตรฐานผลิตภัณฑ์ชุมชน/ ระยะเวลามีนาคม – พฤษภาคม 2566	เกิดการรวมทางสังคมได้แก่ 1. กลุ่มสมาชิกวิสาหกิจชุมชน บ้านปากอาจ 2. กลุ่มวิสาหกิจชุมชนมะตาด รามัญบ้านศาลาแดงเหนือ 3. เจ้าหน้าที่ อบต.เชียงรากน้อย	
	2.ตำบลระแหง อำเภอ ลาดหลุมแก้ว/ จำนวน 12 หมู่บ้าน	ประชาชนในชุมชนต้องการ ผลิตใหม่ที่ยังคงความเป็น เอกลักษณ์ของชุมชนเพื่อสร้าง รายได้หมุนเวียนให้กับชุมชน เพิ่มจากผลิตภัณฑ์ที่เคยทำ	เพิ่มพูนความรู้ด้านการพัฒนาชุด ผลิตภัณฑ์ดูแลผิวกายและเส้นผมจาก น้ำมันข้าวให้กับประชาชน/ ระยะเวลามีนาคม – พฤษภาคม 2566	เกิดการรวมกลุ่มทางสังคม ระหว่างเทศบาลตำบลและ ประชาชนในพื้นที่ตำบลระแหง	
	3.ตำบลหน้าไม้ อำเภอลาดหลุมแก้ว/ จำนวน 11 หมู่บ้าน	น้ำพริกเห็ดซึ่งเป็นผลิตภัณฑ์ ของปี 2565 ยังไม่มีสูตรที่ หลากหลายและน่าสนใจ	การต่อยอดผลิ./ภัณฑ์ พัฒนา เพิ่มสูตร น้ำพริกเห็ดสมุนไพรพื้นบ้านในรูปแบบ ผลิตภัณฑ์เพื่อสุขภาพ/ ระยะเวลามีนาคม – พฤษภาคม 2566	การรวมกลุ่มทางสังคมเพื่อ ถ่ายทอดองค์ความรู้ให้กับครู และนักเรียน สร้างผู้นำชุมชน และปลูกฝังจิตอาสา	

ชื่อโครงการ	พื้นที่ดำเนินโครงการ / จำนวนหมู่บ้านเป้าหมาย	ปัญหาของพื้นที่	วิธีการแก้ปัญหา / ระยะเวลาดำเนินงาน	ผลลัพธ์ของโครงการ (OUTCOME)	ประเภทโครงการ*
	4.ตำบลคลองเจ็ด อำเภอคลองหลวง/ จำนวน 9 หมู่บ้าน	ประชาชนในชุมชนขาดความรู้ การปลูกเห็ดเห็ดแก้วและฟางข้าว ชุมชนมีวัสดุเหลือทิ้งทาง การเกษตร (ก้อนเห็ดเห็ดแก้วและ ฟางข้าว) จำนวนมาก ต้องการนำมาใช้ให้เกิด ประโยชน์	ชุมชนมีวัสดุเหลือทิ้งทางการเกษตร (ก้อนเห็ดเห็ดแก้วและฟางข้าว) จำนวนมาก ต้องการนำมาใช้ให้เกิดประโยชน์/ ระยะเวลามีนาคม – พฤษภาคม 2566	ความร่วมมือกับเครือข่ายในการ พัฒนาชุมชน เช่น องค์กร บริหารส่วนตำบล องค์กร ปกครองส่วนท้องถิ่น สำนักงาน พัฒนาชุมชน โรงเรียนวัดอู่ข้าว	
	5.ตำบลกระแซง อำเภอสามโคก/ จำนวน 3 หมู่บ้าน	ชุมชนต้องการสร้างรายได้ ระหว่างการทำนาและพัฒนา ผลิตภัณฑ์ของดีเมืองปทุมธานี	พัฒนาสูตรบะจ่างใบบัว ระยะเวลามีนาคม – พฤษภาคม 2566	เกิดการรวมกลุ่มทางสังคมและ ความร่วมมือกับเครือข่าย ในการ สร้างองค์ความรู้ในการทำบะ จ่างใบบัว	
	6.ตำบลคลองควาย อำเภอสามโคก/ จำนวน 8 หมู่บ้าน	ชุมชนขาดความรู้ทางด้าน การตลาด การประชาสัมพันธ์ สินค้า	การพัฒนาผลิตภัณฑ์ปลาแดดเดียว ตำบลคลองควาย ระยะเวลามีนาคม – พฤษภาคม 2566	เกิดการรวมกลุ่มของประชาชนใน ตำบลคลองควาย เพื่อสร้างอาชีพ	
	7.ตำบลบางเตือ อำเภอเมืองปทุมธานี/ จำนวน 7 หมู่บ้าน	ผลิตภัณฑ์เดิมคือสไปมอญ มี ราคาค่อนข้างสูง และใช้เวลา ทำนาน ทำให้เข้าถึงลูกค้าได้ เฉพาะกลุ่ม และชุมชนมีเตา	การจัดอบรมการทำ เกอร์ชี่ชนิดต่างๆ ได้แก่ ทอพีแค้ก คุกกี้ชีสพาย ระยะเวลามีนาคม – พฤษภาคม 2566	เกิดภาคีเครือข่ายกับร้าน Aprilhouse	

ชื่อโครงการ	พื้นที่ดำเนินโครงการ / จำนวนหมู่บ้านเป้าหมาย	ปัญหาของพื้นที่	วิธีการแก้ปัญหา / ระยะเวลาดำเนินงาน	ผลลัพธ์ของโครงการ (OUTCOME)	ประเภทโครงการ*
		อบชนมแบบอุตสาหกรรมและอุปกรณ์ในการทำเบเกอรี่			
	8.ตำบลบ้านใหม่ อำเภอมืองปทุมธานี / จำนวน 6 หมู่บ้าน	พัฒนาต่อยอดจากผลิตภัณฑ์เดิม	การพัฒนาผลิตภัณฑ์หมอนรองคอเพื่อสุขภาพ ระยะเวลามีนาคม – พฤษภาคม 2566	เกิดการรวมกลุ่มแม่บ้าน	
	9.ตำบลสวนพริกไทย อำเภอมืองปทุมธานี / จำนวน 8 หมู่บ้าน	ชุมชนนิยมปลูกกล้วยในพื้นที่และต้องการนำมาสร้างรายได้	การพัฒนาผลิตภัณฑ์กล้วยกรอบแก้วสวนพริกไทย ระยะเวลามีนาคม – พฤษภาคม 2566	การรวมกลุ่มทางสังคม	
	10.ตำบลบางกระบือ อำเภอสามโคก / จำนวน 3 หมู่บ้าน	ในชุมชนมีผู้ผลิตน้ำมันหมูจำหน่าย จึงมีกากหมูจำนวนมาก	การพัฒนาผลิตภัณฑ์น้ำพริกกากหมูสมุนไพร ระยะเวลามีนาคม – พฤษภาคม 2566	การพัฒนาความรู้ให้แก่ผู้สูงอายุ	
	11. ตำบลบางชะแยง อำเภอมืองปทุมธานี / จำนวน 3 หมู่บ้าน	ชุมชนต้องการทราบเทคนิคการทำผ้ามัดย้อมแบบสีธรรมชาติ	การอบรมการย้อมผ้าด้วยเทคนิค Eco-print สำหรับ ทำผ้ามัดย้อมแบบสีธรรมชาติประเภทใบไม้จากท้องถิ่น ระยะเวลามีนาคม – พฤษภาคม 2566	1. เกิดการรวมกลุ่มผู้สูงอายุและกลุ่มแม่บ้านเทศบาลตำบลบางชะแยง 2. สื่อประชาสัมพันธ์ผ้าพิมพ์ลาย Eco-print ทาง Facebook	

ชื่อโครงการ	พื้นที่ดำเนินโครงการ / จำนวนหมู่บ้านเป้าหมาย	ปัญหาของพื้นที่	วิธีการแก้ปัญหา / ระยะเวลาดำเนินงาน	ผลลัพธ์ของโครงการ (OUTCOME)	ประเภทโครงการ*
	12.ตำบลบางเตย อำเภอสามโคก/ จำนวน 10 หมู่บ้าน	พัฒนาต่อยอดผลิตภัณฑ์เดิม	การพัฒนาผลิตภัณฑ์ตะกร้าจักสาน ผักตบชวาและมูลไส้เดือน/ ระยะเวลามีนาคม – พฤษภาคม 2566	การรวมกลุ่มทางสังคมชุมชน กลุ่มเกษตรกรตำบลบางเตย	
	13.ตำบลบ้านจิ้ว อำเภอสามโคก/ จำนวน 5 หมู่บ้าน	เป็นการดำเนินงานต่อยอดทุน ทางวัฒนธรรม จากการพัฒนา ผลิตภัณฑ์ชุมชนในปี 2565 (การสร้างและพัฒนา Creative Economy เพื่อ ยกระดับและสร้างมูลค่าทาง เศรษฐกิจ)	การสืบสาน รักษา ต่อยอดทาง วัฒนธรรมสู่ Creative Economy เพื่อยกระดับและสร้างมูลค่าทาง เศรษฐกิจ สังคม และสิ่งแวดล้อม/ ระยะเวลามีนาคม – พฤษภาคม 2566	การรวมกลุ่มกันถ่ายทอดข้อมูล ชุมชน ได้แก่ ผลงาน ศิลปะการแสดงประจำชุมชน บท ขับร้องประกอบการแสดงและ ทำนองเพลง	
	14.ตำบลสามโคก อำเภอสามโคก / จำนวน 8 หมู่บ้าน	ต่อยอดจากผลิตภัณฑ์เดิมคือ สบู่กระดาษ	เสริมสร้างทักษะอาชีพผลิตภัณฑ์สบู่ ดอกบัว/ ระยะเวลามีนาคม – พฤษภาคม 2566	1. การรวมกลุ่มสัมมาชีพสบู่ กระดาษ 2. กิจกรรมส่งเสริมการดูแล สุขภาพโดยใช้สมุนไพรให้แก่ สมาชิกชมรมผู้สูงอายุ	
	15.ตำบลคลองพระอุดม อำเภอลาดหลุมแก้ว/ จำนวน 7 หมู่บ้าน	ชุมชนขาดความรู้ด้านการ ปรับปรุงดินเพื่อลดต้นทุน	การพัฒนาสารปรับปรุงดินชีวภาพเพื่อ ลดต้นทุนการผลิตทางการเกษตร/ ระยะเวลามีนาคม – พฤษภาคม 2566	<u>ปัญหา</u> <u>ต้องการต่อยอดและพัฒนาด้าน</u> <u>การเกษตร</u>	

ชื่อโครงการ	พื้นที่ดำเนินโครงการ / จำนวนหมู่บ้านเป้าหมาย	ปัญหาของพื้นที่	วิธีการแก้ปัญหา / ระยะเวลาดำเนินงาน	ผลลัพธ์ของโครงการ (OUTCOME)	ประเภทโครงการ*
				ผลลัพธ์ การรวมกลุ่มกันเทศบาลตำบล โรงพยาบาลส่งเสริมสุขภาพ ตำบล และชมรมผู้สูงอายุตำบล คลองพระอุดม	
	16.ตำบลคูขวาง อำเภอลาดหลุมแก้ว/ จำนวน 5 หมู่บ้าน	ชุมชนมีการปลูกสมุนไพรจึง ต้องการเพิ่มรายได้	พัฒนาทักษะการทำน้ำมันนวด/ยาต้ม สำหรับผู้สูงอายุ/ ระยะเวลามีนาคม – พฤษภาคม 2566	เกิดกระบวนการวิจัยแบบมีส่วนร่วม ร่วมกับกลุ่มเป้าหมายคือ วิสาหกิจชุมชนงามศิลป์ หัตถกรรมกลุ่มสตรีบ้านบ่อทอง “ทุ่งนามอญ.”	
	17.ตำบลคูบางหลวง อำเภอลาดหลุมแก้ว/ จำนวน 12 หมู่บ้าน	กาละแม่มอญโบราณ ยังขาด ความหลากหลายของรสชาติ และความน่าสนใจสำหรับ ลูกค้า	การยกระดับสินค้าชุมชน “กาละแม มอญโบราณ” เพื่อมาตรฐานให้ ได้รับอภัย.เพิ่มขึ้น/ ระยะเวลามีนาคม – พฤษภาคม 2566	ศูนย์การเรียนรู้การละแม่มอญ โบราณและแหล่งเรียนรู้ด้าน วัฒนธรรมชาวมอญในชุมชนบ	
	18.ตำบลบึงกาสาม อำเภอหนองเสือ/ จำนวน 9 หมู่บ้าน	ชุมชนปลูกมะม่วงจำนวนมาก ราคาจำหน่ายแบบผลอย่าง เดียวค่อนข้างมีรายได้น้อย	การพัฒนาผลิตภัณฑ์แปรรูปมะม่วงให้ มีมาตรฐาน/ ระยะเวลามีนาคม – พฤษภาคม 2566	การรวมกลุ่มทางสังคมระหว่าง กลุ่มวิสาหกิจชุมชนบ้านคชสาร สถานบริการน้ำมัน และสถาบัน คั้นคว่ำและพัฒนาผลิตภัณฑ์	

ชื่อโครงการ	พื้นที่ดำเนินโครงการ / จำนวนหมู่บ้านเป้าหมาย	ปัญหาของพื้นที่	วิธีการแก้ปัญหา / ระยะเวลาดำเนินงาน	ผลลัพธ์ของโครงการ (OUTCOME)	ประเภทโครงการ*
				อาหาร มหาวิทยาลัยเกษตรศาสตร์	
	19.ตำบลบึงชำอ้อ อำเภอหนองเสือ/ จำนวน 12 หมู่บ้าน	ผลิตภัณฑ์เดิมของชุมชนคือ อินทผลัมและปลาแดดเดียว สามารถมีข้อจำกัดเรื่อง ระยะเวลาในการ เน่าเสียของผลิตภัณฑ์	การพัฒนาสูตรและยืดอายุการเก็บ รักษาน้ำเชื่อมอินทผลัมและปลาแดด เดียวสามารถ ระยะเวลามีนาคม – พฤษภาคม 2566	เกิดกระบวนการเรียนรู้แบบมี ส่วนร่วม	
	20.ตำบลศาลาครุ อำเภอหนองเสือ/ จำนวน 10 หมู่บ้าน	พัฒนาต่อยอดจากผลิตภัณฑ์ เดิมให้มีความหลากหลาย ยิ่งขึ้น	การพัฒนาผลิตภัณฑ์จากวัตถุดิบ พื้นบ้าน: ข้าวเกรียบเห็ด ระยะเวลามีนาคม – พฤษภาคม 2566	การรวมกลุ่มระหว่างประชาชนที่ ว่างงาน กลุ่มสตรีหมู่ที่ 3 ตำบล ศาลาครุและผู้สูงอายุในตำบล	
	21.ตำบลบ่อเงิน อำเภอลาดหลุมแก้ว/ จำนวน 7 หมู่บ้าน	ชุมชนขาดการพัฒนาการ แสดง กลองยาวสู่การสร้างมูลค่าทาง เศรษฐกิจสังคมและ สิ่งแวดล้อม	1.อบรมการอนุรักษ์และพัฒนาการ แสดงกลองยาวสู่การสร้างมูลค่าทาง เศรษฐกิจ สังคม และสิ่งแวดล้อม 2.อบรมการสร้างสรรค์การออกแบบ และการตัดเย็บเครื่องแต่งกายเพื่อใช้ ในการแสดงกลองยาวและรำกลองยาว จากวัสดุรีไซเคิล	การรวมกลุ่มระหว่างเยาวชนและ ผู้สูงอายุช่วยลดความเหลื่อมล้ำ ในช่วงวัย	

ชื่อโครงการ	พื้นที่ดำเนินโครงการ / จำนวนหมู่บ้านเป้าหมาย	ปัญหาของพื้นที่	วิธีการแก้ปัญหา / ระยะเวลาดำเนินงาน	ผลลัพธ์ของโครงการ (OUTCOME)	ประเภทโครงการ*
	22.ตำบลคลองห้า อำเภอคลองหลวง/ จำนวน 16 หมู่บ้าน	ประชาชนในตำบลต้องการยืดอายุน้ำพริกปลาย่างซึ่งเป็นผลิตภัณฑ์ของชุมชน มีอายุเก็บรักษาไม่มาก ทำให้เมื่อจำหน่ายไม่หมด ต้องทิ้ง	การพัฒนาสูตรและยืดอายุการเก็บรักษาน้ำพริกปลาย่างให้พร้อมต่อการจำหน่าย/ ระยะเวลามีนาคม – พฤษภาคม 2566	การรวมกลุ่มทางสังคมระหว่างกลุ่มผู้สูงอายุบ้านรื่นรมย์และประชาชนใน	
	23.ตำบลท้ายเกาะ อำเภอสามโคก จำนวน 4 หมู่บ้าน	วันกะทิมะพร้าวสดของชุมชนยังขาดอัตลักษณ์ความน่าสนใจ	การออกแบบและพัฒนาอัตลักษณ์พิมพ์วันมะพร้าวกะทิสด/ ระยะเวลามีนาคม – พฤษภาคม 2566	เกิดกระบวนการเรียนรู้ร่วมกันและการสร้างสรรค์เทียนหอม	
จังหวัดอยุธยา	24.ตำบลแคตก อำเภอบางไทร/ จำนวน 5 หมู่บ้าน	สินค้าการเกษตรของชุมชนยังไม่ได้รับการรับรองมาตรฐาน	อบรมส่งเสริมการผลิตสินค้าเกษตรตามระบบมาตรฐาน GAP และเพิ่มคุณภาพ การผลิต/ ระยะเวลามีนาคม – พฤษภาคม 2566		
	25.ตำบลแคออก อำเภอบางไทร/ จำนวน 4 หมู่บ้าน	ในชุมชนมีวัสดุทางการเกษตรเหลือทิ้งจำนวนหนึ่ง ซึ่งชุมชนต้องการสร้างรายได้	กิจกรรมระดมสมองปรับมุมมองการพัฒนาชุมชนจากทรัพยากรในท้องถิ่นและการถ่ายทอดองค์ความรู้การทำวัสดุปลูกต้นไม้แคออก ให้ได้คุณภาพ		

ชื่อโครงการ	พื้นที่ดำเนินโครงการ / จำนวนหมู่บ้านเป้าหมาย	ปัญหาของพื้นที่	วิธีการแก้ปัญหา / ระยะเวลาดำเนินงาน	ผลลัพธ์ของโครงการ (OUTCOME)	ประเภทโครงการ*
			มาตรฐาน/ ระยะเวลามีนาคม – พฤษภาคม 2566		
	26.ตำบลวังพัฒนา อำเภอบางชัย/ จำนวน 3 หมู่บ้าน	ชุมชนมีฟางข้าวจำนวนมาก ต้องการสร้างรายได้	1) การทำปุ๋ยจากวัสดุเหลือใช้จากการ เพาะเห็ดตะพรั้าและการเกษตร 2) การเลี้ยงไส้เดือนเพื่อทำปุ๋ยและดิน ปลูกจากมูลไส้เดือน/ ระยะเวลามีนาคม – พฤษภาคม 2566		
	27.ตำบลโคกช้าง อำเภอบางไทร/ จำนวน 7 หมู่บ้าน	โรลออนเดิม กลิ้งยังไม่ตึงดูด ลูกค้า	การพัฒนาผลิตภัณฑ์ โรลออนสมุนไพร (Roll on low อิน!!)/ ระยะเวลามีนาคม – พฤษภาคม 2566		
	28.ตำบลบางไทร อำเภอบางไทร/ จำนวน 10 หมู่บ้าน	ชุมชนต้องการลดรายจ่ายใน ครัวเรือน และสร้างรายได้	การสร้างชุดเพาะต้นอ่อนพีชออร์แกนิก แบบสร้างรายได้/ ระยะเวลามีนาคม – พฤษภาคม 2566		
	29.ตำบลบางพลี อำเภอบางไทร/ จำนวน 5 หมู่บ้าน	ผลิตภัณฑ์เดิมของผักตบชวา ในปี 2565 ยังมีไม่หลากหลาย	การทำผลิตภัณฑ์จากผักตบชวา “การทำกระดาษจากผักตบชวา”/ ระยะเวลามีนาคม – พฤษภาคม 2566		

ชื่อโครงการ	พื้นที่ดำเนินโครงการ / จำนวนหมู่บ้านเป้าหมาย	ปัญหาของพื้นที่	วิธีการแก้ปัญหา / ระยะเวลาดำเนินงาน	ผลลัพธ์ของโครงการ (OUTCOME)	ประเภทโครงการ*
	30.ตำบลบางยี่โท อำเภอบางไทร/ จำนวน 5 หมู่บ้าน	พัฒนาต่อยอดผลิตภัณฑ์เดิม	การพัฒนาสีย้อมแผ่นโสนจากวัสดุธรรมชาติ สำหรับผลิตภัณฑ์โสนอโรมา/ ระยะเวลามีนาคม – พฤษภาคม 2566		
	31.ตำบลบ้านกลึง อำเภอบางไทร/ จำนวน 9 หมู่บ้าน	ชุมชนขาดผลิตภัณฑ์ที่เป็นเอกลักษณ์	การพัฒนาผลิตภัณฑ์จักสานกระเป่าไก่ต็อก ระยะเวลามีนาคม – พฤษภาคม 2566		
	32.ตำบลบ้านเกาะ อำเภอบางไทร/ จำนวน 6 หมู่บ้าน	ขาดความรู้ในการเพาะเห็ดและขาดทุนในการทำโรงเรือนเห็ด	อบรมพัฒนาทักษะการเพาะเห็ดตะกร้า ธาตุอาหารเสริมเห็ด และอาหารแปรรูปจากเห็ด ระยะเวลามีนาคม – พฤษภาคม 2566		
	33.ตำบลบ้านแป็ง อำเภอบางไทร/ จำนวน 3 หมู่บ้าน	พัฒนาต่อยอดผลิตภัณฑ์เดิมให้เป็นเอกลักษณ์ของชุมชน	การพัฒนาผลิตภัณฑ์พวงกุญแจแบบใหม่ ระยะเวลามีนาคม – พฤษภาคม 2566		
	34.ตำบลบ้านม้า อำเภอบางไทร/	1.ชุมชนมีการผลิตขนมไทยอยู่แล้วแต่ขาดเอกลักษณ์	1.การพัฒนาผลิตภัณฑ์ขนมไทยประจำบ้านม้า		

ชื่อโครงการ	พื้นที่ดำเนินโครงการ / จำนวนหมู่บ้านเป้าหมาย	ปัญหาของพื้นที่	วิธีการแก้ปัญหา / ระยะเวลาดำเนินงาน	ผลลัพธ์ของโครงการ (OUTCOME)	ประเภทโครงการ*
	จำนวน 8 หมู่บ้าน	2.ชุมชนขาดการ ประชาสัมพันธ์ทางการตลาด	2.การนำผลิตภัณฑ์ขนมไทยสู่ตลาด ออนไลน์ เน้นการใช้วัสดุธรรมชาติ ระยะเวลามีนาคม – พฤษภาคม 2566		
	35.ตำบลไผ่พระ อำเภอบางไทร/ จำนวน 8 หมู่บ้าน	พัฒนาต่อยอดผลิตภัณฑ์เดิม ให้มีความหลากหลายน่าสนใจ ยิ่งขึ้น	ยกระดับคุณภาพความหลากหลายของ ผลิตภัณฑ์เพื่อเพิ่มมูลค่าสินค้า ระยะเวลามีนาคม – พฤษภาคม 2566		
	36.ตำบลกระแซง อำเภอบางไทร/ จำนวน 5 หมู่บ้าน	ต่อยอดโครงการเดิม คือ โครงการผักปันสุข ซึ่งโรงเรือน ปลูกผักเดิมถูกขอคืนพื้นที่	การพัฒนาจัดทำโรงเรือนอัจฉริยะ ประจำตำบล และการปลูกผัก ปลอดภัย ระยะเวลามีนาคม – พฤษภาคม 2566		
	37.ตำบลช้างน้อย อำเภอบางไทร/ จำนวน 5 หมู่บ้าน	ชุมชนมีการปลูกผัก	การส่งเสริมการปลูกผักสำหรับเด็ก พิเศษภายใต้แนวคิด “สวนบำบัด” ระยะเวลามีนาคม – พฤษภาคม 2566		
	38.ตำบลช้างเหล็ก อำเภอบางไทร/ จำนวน 4 หมู่บ้าน	ชุมชนมีพืชสมุนไพร ต้องการ สร้างมูลค่า	การพัฒนาผลิตภัณฑ์เครื่องดื่มสมุนไพร เพื่อสุขภาพ ระยะเวลามีนาคม – พฤษภาคม 2566		

ชื่อโครงการ	พื้นที่ดำเนินโครงการ / จำนวนหมู่บ้านเป้าหมาย	ปัญหาของพื้นที่	วิธีการแก้ปัญหา / ระยะเวลาดำเนินงาน	ผลลัพธ์ของโครงการ (OUTCOME)	ประเภทโครงการ*
	39.ตำบลกกแก้วบูรพา อำเภอบางไทร/ จำนวน 6 หมู่บ้าน	ชุมชนวัสดุจากการทำ การเกษตรที่เหลือทิ้ง	การผลิตวัสดุปลูกจากวัสดุเหลือใช้ทาง การเกษตร ระยะเวลามีนาคม – พฤษภาคม 2566		
	40.ตำบลช้างใหญ่ อำเภอบางไทร/ จำนวน 4 หมู่บ้าน	พัฒนาต่อยอดจากผลิตภัณฑ์ เดิมของชุมชน	การพัฒนาสูตรปลาช่อนทอดกรอบ สมุนไพร ตราบ้านช้าง และการ พัฒนาบรรจุภัณฑ์ที่เป็นมิตรต่อ สิ่งแวดล้อม ระยะเวลามีนาคม – พฤษภาคม 2566		
	41.ตำบลเชียงรากน้อย อำเภอบางไทร/ จำนวน 5 หมู่บ้าน	พัฒนาต่อยอดผลิตภัณฑ์เดิม คือปลาผงโรยข้าว	การพัฒนาผลิตภัณฑ์ปลาผงโรยข้าว ระยะเวลามีนาคม – พฤษภาคม 2566		
จ.สระแก้ว	42.ตำบลท่าเกษม อำเภอเมืองสระแก้ว/ จำนวน 13 หมู่บ้าน	พัฒนาต่อยอดผลิตภัณฑ์เดิม ให้มีความหลากหลายยิ่งขึ้น	การออกแบบผลิตภัณฑ์กล่องที่ขลุ่ย จากเสื่อกก ระยะเวลามีนาคม – พฤษภาคม 2566		
	43.ตำบลสระแก้ว อำเภอเมืองสระแก้ว/ จำนวน 18 หมู่บ้าน	บรรจุภัณฑ์เดิมของสเปรย์ แอลกอฮอล์ขาดความน่าสนใจ	การปรับปรุงบรรจุภัณฑ์และเพิ่มช่อง ทางการจัดจำหน่ายผลิตภัณฑ์สเปรย์ แอลกอฮอล์สูตรถนอมผิว แพ้กแดดพ ริเมี่ยม		

ชื่อโครงการ	พื้นที่ดำเนินโครงการ / จำนวนหมู่บ้านเป้าหมาย	ปัญหาของพื้นที่	วิธีการแก้ปัญหา / ระยะเวลาดำเนินงาน	ผลลัพธ์ของโครงการ (OUTCOME)	ประเภทโครงการ*
	44.ตำบลเขาฉกรรจ์ อำเภอเขาฉกรรจ์ / จำนวน 11 หมู่บ้าน	พัฒนาต่อยอดผลิตภัณฑืเดิม	การพัฒนาสายป่านการผลิตผ้าขาวม้า สู่การสร้างมูลค่าผลิตภัณฑื ระยะเวลามีนาคม – พฤษภาคม 2566		
	45.ตำบลพระเพลิง อำเภอเขาฉกรรจ์/ จำนวน 19 หมู่บ้าน	ต่อยอดการดำเนินงานจากปี 2565 ในการพัฒนาเสื่อกกให้ มีเอกลักษณ์และน่าเลือกซื้อ	การพัฒนาการย้อมสีจากธรรมชาติ ระยะเวลามีนาคม – พฤษภาคม 2566		
	46.ตำบลโคกลาน อำเภอตาพระยา / จำนวน 6 หมู่บ้าน	พัฒนาต่อยอดผลิตภัณฑืเดิม	การพัฒนาผลิตภัณฑืชุดอาหารสุขภาพ ด้วยเกษตรชีววิถี ระยะเวลามีนาคม – พฤษภาคม 2566		
	47.ตำบลตาพระยา อำเภอตาพระยา/ จำนวน 17 หมู่บ้าน	ชุมชนมีการปลูกข้าวและ ต้องการสร้างมูลค่าเพิ่ม และ ต่อยอดผลิตภัณฑืโปรตีนจาก จังหวัด (ซึ่งเป็นผลิตภัณฑื ปี 2565)	การเพิ่มมูลค่าพืชเศรษฐกิจสู่การแปร รูปเป็นผลผลิตภัณฑืข้าวกระยาสารท ธัญพืชอัดแท่งและโจ๊กสำเร็จรูปเสริม โปรตีนจังหวัด ระยะเวลามีนาคม – พฤษภาคม 2566		
	48.ตำบลทัพราช อำเภอตาพระยา/ จำนวน 17 หมู่บ้าน	พัฒนาต่อยอดจากผลิตภัณฑื เดิม	พัฒนาผลิตภัณฑืไส้กรอกจากปลาต้ม/ ระยะเวลามีนาคม – พฤษภาคม 2566		

ชื่อโครงการ	พื้นที่ดำเนินโครงการ / จำนวนหมู่บ้านเป้าหมาย	ปัญหาของพื้นที่	วิธีการแก้ปัญหา / ระยะเวลาดำเนินงาน	ผลลัพธ์ของโครงการ (OUTCOME)	ประเภทโครงการ*
	49.ตำบลทัพเสด็จ อำเภอตาพระยา/ จำนวน 12 หมู่บ้าน	พัฒนาต่อยอดผลิตภัณฑ์เดิม ให้มีคุณภาพยิ่งขึ้น	การพัฒนากระบวนการผลิตและ พัฒนาผลิตภัณฑ์จากไหมอีรี่/ ระยะเวลามีนาคม – พฤษภาคม 2566		
	50.ตำบลตาหลังใน อำเภอวังน้ำเย็น/ จำนวน 21 หมู่บ้าน	ชุมชนมีไข่เป็ดไล่ทุ่งเยอะ ต้องการสร้างรายได้	การพัฒนาผลิตภัณฑ์ไข่เยี่ยวม้า/ ระยะเวลามีนาคม – พฤษภาคม 2566		
	51.ตำบลโคกสูง อำเภอโคกสูง/ จำนวน 9 หมู่บ้าน	ผู้สูงอายุต้องการมีรายได้	การออกแบบพัฒนาผลิตภัณฑ์น้ำพริก สมุนไพร/ ระยะเวลามีนาคม – พฤษภาคม 2566		
	52.ตำบลหนองแวง อำเภอโคกสูง/ จำนวน 6 หมู่บ้าน	ชุมชนมีการปลูกหม่อนจำนวน มาก	การพัฒนาผลิตภัณฑ์ทำเครื่องปรุงรส จาก ใบหม่อน/ ระยะเวลามีนาคม – พฤษภาคม 2566		
	53.ตำบลโนนหมากมุ่น อำเภอโคกสูง/ จำนวน 6 หมู่บ้าน	ชุมชนมีการเพาะเห็ดจำนวนมาก และต้องดัดแปลงสร้าง มูลค่าเพิ่ม	อบรมแปรรูปน้ำพริกเห็ดครบรอบ/ ระยะเวลามีนาคม – พฤษภาคม 2566		
	54.ตำบลป่าไร่ อำเภออรัญประเทศ/	ชุมชนมีพืชสมุนไพร และ พัฒนาต่อยอดผลิตภัณฑ์เดิม	การพัฒนาผลิตภัณฑ์ยาต้มสมุนไพร/ ระยะเวลามีนาคม – พฤษภาคม 2566		

ชื่อโครงการ	พื้นที่ดำเนินโครงการ / จำนวนหมู่บ้านเป้าหมาย	ปัญหาของพื้นที่	วิธีการแก้ปัญหา / ระยะเวลาดำเนินงาน	ผลลัพธ์ของโครงการ (OUTCOME)	ประเภทโครงการ*
	จำนวน 8 หมู่บ้าน				
	55.ตำบลเมืองไผ่ อำเภออรัญประเทศ / จำนวน 10 หมู่บ้าน	พัฒนาต่อยอดจากผลิตภัณฑ์ เดิม	การส่งเสริมและพัฒนาผลิตภัณฑ์ ชุมชนตำบลเมืองไผ่ (น้ำยาล้างผัก และ เทียนหอมกระบอกไม้ไผ่)/ ระยะเวลามีนาคม – พฤษภาคม 2566		
	56.ตำบลหันทราย อำเภออรัญประเทศ/ จำนวน 10 หมู่บ้าน	ชุมชนมีการปลูกข้าวหอมมะลิ จำนวนมาก	การรวมกลุ่มและสร้างความร่วมมือใน การค้าข้าวสารหอมมะลิของตำบลหัน ทราย/ ระยะเวลามีนาคม – พฤษภาคม 2566		
	57.ตำบลอรัญประเทศ อำเภออรัญประเทศ / จำนวน 18 หมู่บ้าน	การท่องเที่ยวของ อ.อรัญ ประเทศชบเซาหลง ขาดความ น่าสนใจ และยังไม่มี ผลิตภัณฑ์ที่เป็นเอกลักษณ์ ของเมืองอรัญฯ	การสร้างผลิตภัณฑ์พินสุทดอกไม้และ พวงกุญแจดอกแก้วเพื่อพัฒนาการ ท่องเที่ยว/ ระยะเวลามีนาคม – พฤษภาคม 2566		
	58.ตำบลซบมะกรูด อำเภอคลองหาด/ จำนวน 11 หมู่บ้าน	ชุมชนมีการปลูกพืชสมุนไพร และต้องการสร้างรายได้เสริม	อบรมและพัฒนาผลิตภัณฑ์จากพืช สมุนไพร/ ระยะเวลามีนาคม – พฤษภาคม 2566		

ชื่อโครงการ	พื้นที่ดำเนินโครงการ / จำนวนหมู่บ้านเป้าหมาย	ปัญหาของพื้นที่	วิธีการแก้ปัญหา / ระยะเวลาดำเนินงาน	ผลลัพธ์ของโครงการ (OUTCOME)	ประเภทโครงการ*
	59.ตำบลเบญจจร อำเภอคลองหาด/ จำนวน 10 หมู่บ้าน	ชุมชนมีการปลูกมันม่วงและ มันแคروتจำนวนมาก ซึ่งมี มันตกเกรดไม่สามารถ จำหน่ายได้	ส่งเสริมการแปรรูปผลิตภัณฑ์จากมัน แคروت (สีม่วงและสีส้ม)/ ระยะเวลามีนาคม – พฤษภาคม 2566		
	60.ตำบลบ้านแก้ง อำเภอเมืองสระแก้ว	ชุมชนพัฒนาต่อยอดหมวด สานไม้ไผ่ให้มีความ หลากหลายยิ่งขึ้น	การสร้างเตาประสิทธิภาพสูงและการ พัฒนาผลิตภัณฑ์หมวดไม้ไผ่จากสาร สกัดธรรมชาติ		
	61.ตำบลทัพไทย อำเภอตาพระยา	มีผู้สูงอายุจำนวนมากต้อง ได้รับการดูแล	อบรมการถ่ายทอดนวัตกรรม ถ่ายทอด องค์ความรู้และนวัตกรรมสเปร์ยกะ ตุ๊กไก่ดำประสิทธิภาพสูง		
	62.ตำบลคลองน้ำใส อำเภออรัญประเทศ	พัฒนาต่อยอดจากผลิตภัณฑ์ เดิม	การพิมพ์ผ้าที่เป็นมิตรกับสิ่งแวดล้อม		
	63.ตำบลท่าข้าม อำเภออรัญประเทศ	ชุมชนต้องการมีรายได้เพิ่มขึ้น จากฐานความรู้เดิมคือการทำ ปุ๋ยอัดเม็ด	ส่งเสริมการผลิตมูลไส้เดือนและน้ำ หมักมูลไส้เดือน		
	64.ตำบลบ้านด่าน อำเภออรัญประเทศ	พัฒนาต่อยอดผลิตภัณฑ์เดิม ให้มีคุณภาพมากยิ่งขึ้น	จัดอบรมกิจกรรมเรื่องการออกแบบ กระเป่า การถักไม้กวาด และการย้อม สีผ้าและดอกหญ้า		

ชื่อโครงการ	พื้นที่ดำเนินโครงการ / จำนวนหมู่บ้านเป้าหมาย	ปัญหาของพื้นที่	วิธีการแก้ปัญหา / ระยะเวลาดำเนินงาน	ผลลัพธ์ของโครงการ (OUTCOME)	ประเภทโครงการ*
	65.ตำบลบ้านใหม่หนอง ไทร อำเภออรัญประเทศ	พัฒนาต่อยอดผลิตภัณฑ์เดิม ให้มีคุณภาพมากยิ่งขึ้น	อบรมพัฒนาเตาเผาถ่านที่สามารถผลิต น้ำส้มควันไม้ได้อย่างมีประสิทธิภาพ		
	66.ตำบลหนองม่วง อำเภอ โคกสูง	ชุมชนมีแหล่งน้ำขัง และน้ำนิ่ง จำนวนมาก ทำให้มียุงลาย จำนวนมาก	ปฏิบัติการสกัดน้ำมันหอมระเหย ตะไคร้หอมด้วยวิธีธรรมชาติ		
	67.ตำบลวังใหม่ อำเภอ วังสมบูรณ์	พัฒนาต่อยอดผลิตภัณฑ์ สมุนไพรที่ดำเนินการมาอย่าง ต่อเนื่อง แต่ยังไม่จำหน่ายได้ไม่ มากเพราะยังไม่ผ่านเกณฑ์ มาตรฐาน อย.	การอบรมให้ความรู้ด้านการจัดตั้งศูนย์ ผลิตและขึ้นทะเบียนผลิตภัณฑ์ สมุนไพร และการนำสมุนไพรตากแดด มาใช้เป็นพลังงานทดแทน		
	68.ตำบลหนองตะเคียน บอน อำเภอวังสมบูรณ์	ชุมชนมีการปลูกกระท้อน จำนวนมาก	การปรับปรุงสูตรและบรรจุภัณฑ์ชา กระท้อนและกระท้อนหยี		
	69.ตำบลคลองไก่อี้น อำเภอคลองหาด	ระบบผลิตน้ำดื่มมีปัญหาการ อุดตันของไส้กรองน้ำบ่อย	การบำรุงรักษาและพัฒนาระบบผลิต น้ำดื่มชุมชน หมู่บ้านเขาตังก้อง		

ชื่อโครงการ	พื้นที่ดำเนินโครงการ / จำนวนหมู่บ้านเป้าหมาย	ปัญหาของพื้นที่	วิธีการแก้ปัญหา / ระยะเวลาดำเนินงาน	ผลลัพธ์ของโครงการ (OUTCOME)	ประเภทโครงการ*
	70.ตำบลทุ่งมหาเจริญ อำเภอวังน้ำเย็น	ต่อยอดส่งเสริมการท่องเที่ยวทางน้ำจากปี 2565	ถ่ายทอดองค์ความรู้การจัดการท่องเที่ยวทางน้ำแก่ชุมชนตำบลทุ่งมหาเจริญ		
โครงการยกระดับฯ จังหวัดปทุมธานี	1.ตำบลเชียงรากน้อย อำเภอสามโคก/ จำนวน 8 หมู่บ้าน	ประชาชนในชุมชนขาดทักษะในการเสริมสร้างอาชีพใหม่และขาดการประชาสัมพันธ์การท่องเที่ยวในชุมชน	การพัฒนาผลิตภัณฑ์เพื่อส่งเสริมการท่องเที่ยวเชิงวัฒนธรรมและเตรียมสู่ การขอมาตรฐานผลิตภัณฑ์ชุมชน/ ระยะเวลามีนาคม – พฤษภาคม 2566		การพัฒนาท้องถิ่น
	2.ตำบลระแหง อำเภอ ลาดหลุมแก้ว/ จำนวน 12 หมู่บ้าน	ประชาชนในชุมชนขาดความรู้ด้านการพัฒนาชุดผลิตภัณฑ์ดูแลผิวกายและเส้นผมจากน้ำมันข้าว	เพิ่มพูนความรู้ด้านการพัฒนาชุดผลิตภัณฑ์ดูแลผิวกายและเส้นผมจากน้ำมันข้าวให้กับประชาชน/ ระยะเวลามีนาคม – พฤษภาคม 2566		
	3.ตำบลหน้าไม้ อำเภอลาดหลุมแก้ว/ จำนวน 11 หมู่บ้าน	น้ำพริกเห็ดซึ่งเป็นผลิตภัณฑ์ของปี 2565 ยังไม่มีสูตรที่หลากหลายและน่าสนใจ	การต่อยอดผลิตภัณฑ์ พัฒนา เพิ่มสูตรน้ำพริกเห็ดสมุนไพรพื้นบ้านในรูปแบบผลิตภัณฑ์เพื่อสุขภาพ/ ระยะเวลามีนาคม – พฤษภาคม 2566		

ชื่อโครงการ	พื้นที่ดำเนินโครงการ / จำนวนหมู่บ้านเป้าหมาย	ปัญหาของพื้นที่	วิธีการแก้ปัญหา / ระยะเวลาดำเนินงาน	ผลลัพธ์ของโครงการ (OUTCOME)	ประเภทโครงการ*
	4.ตำบลคลองเจ็ด อำเภอคลองหลวง/ จำนวน 9 หมู่บ้าน	ประชาชนในชุมชนขาดความรู้ การปลูกเห็ดเห่าและฟางข้าว ชุมชนมีวัสดุเหลือทิ้งทาง การเกษตร (ก้อนเห็ดเห่าและ ฟางข้าว) จำนวนมาก ต้องการนำมาใช้ให้เกิด ประโยชน์	ชุมชนมีวัสดุเหลือทิ้งทางการเกษตร (ก้อนเห็ดเห่าและฟางข้าว) จำนวนมาก ต้องการนำมาใช้ให้เกิดประโยชน์/ ระยะเวลามีนาคม – พฤษภาคม 2566		
	5.ตำบลกระแซง อำเภอสสามโคก/ จำนวน 3 หมู่บ้าน	ชุมชนต้องการสร้างรายได้ ระหว่างการทำงาน	ให้ความรู้ในการสร้างรายได้และ การตลาดออนไลน์ ระยะเวลามีนาคม – พฤษภาคม 2566		
	6.ตำบลคลองควาย อำเภอสสามโคก/ จำนวน 8 หมู่บ้าน	ชุมชนขาดความรู้ทางด้าน การตลาด การประชาสัมพันธ์ สินค้า	การพัฒนาผลิตภัณฑ์ปลาแดดเดียว ตำบลคลองควาย ระยะเวลามีนาคม – พฤษภาคม 2566		
	7.ตำบลบางเตือ อำเภอเมืองปทุมธานี/ จำนวน 7 หมู่บ้าน	ผลิตภัณฑ์เดิมคือสับมอญ มี ราคาค่อนข้างสูง และใช้เวลา ทำนาน ทำให้เข้าถึงลูกค้าได้ เฉพาะกลุ่ม และชุมชนมีเตา	การพัฒนาและต่อยอดผลิตภัณฑ์ใน ชุมชน ระยะเวลามีนาคม – พฤษภาคม 2566		

ชื่อโครงการ	พื้นที่ดำเนินโครงการ / จำนวนหมู่บ้านเป้าหมาย	ปัญหาของพื้นที่	วิธีการแก้ปัญหา / ระยะเวลาดำเนินงาน	ผลลัพธ์ของโครงการ (OUTCOME)	ประเภทโครงการ*
		อบชนมแบบอุตสาหกรรมและอุปกรณ์ในการทำเบเกอรี่			
	8.ตำบลบ้านใหม่ อำเภอมืองปทุมธานี / จำนวน 6 หมู่บ้าน	พัฒนาต่อยอดจากผลิตภัณฑ์เดิม	การพัฒนาผลิตภัณฑ์หมอนรองคอเพื่อสุขภาพ ระยะเวลามีนาคม – พฤษภาคม 2566		
	9.ตำบลสวนพริกไทย อำเภอมืองปทุมธานี / จำนวน 8 หมู่บ้าน	ชุมชนนิยมปลูกกล้วยในพื้นที่ และต้องการนำมาสร้างรายได้	การพัฒนาผลิตภัณฑ์กล้วยกรอบแก้วสวนพริกไทย ระยะเวลามีนาคม – พฤษภาคม 2566		
	10.ตำบลบางกระบือ อำเภอสสามโคก / จำนวน 3 หมู่บ้าน	ในชุมชนมีผู้ผลิตน้ำมันหมูจำหน่าย จึงมีกากหมูจำนวนมาก	การพัฒนาผลิตภัณฑ์น้ำพริกกากหมูสมุนไพร ระยะเวลามีนาคม – พฤษภาคม 2566		
	11.ตำบลบางชะแยง อำเภอมืองปทุมธานี / จำนวน 3 หมู่บ้าน	ชุมชนต้องการทราบเทคนิคการทำผ้ามัดย้อมแบบสีธรรมชาติ	การอบรมการย้อมผ้าด้วยเทคนิค Eco-print สำหรับ ทำผ้ามัดย้อมแบบสีธรรมชาติประเภทใบไม้จากท้องถิ่น ระยะเวลามีนาคม – พฤษภาคม 2566		
	12.ตำบลบางเตย อำเภอสสามโคก / จำนวน 10 หมู่บ้าน	พัฒนาต่อยอดผลิตภัณฑ์เดิม	การพัฒนาผลิตภัณฑ์ตะกร้าจักสาน ผักตบชวาและมูลไส้เดือน/ ระยะเวลามีนาคม – พฤษภาคม 2566		

ชื่อโครงการ	พื้นที่ดำเนินโครงการ / จำนวนหมู่บ้านเป้าหมาย	ปัญหาของพื้นที่	วิธีการแก้ปัญหา / ระยะเวลาดำเนินงาน	ผลลัพธ์ของโครงการ (OUTCOME)	ประเภทโครงการ*
	13.ตำบลบ้านจิว อำเภอสามโคก/ จำนวน 5 หมู่บ้าน	เป็นการดำเนินงานต่อยอดทุนทางวัฒนธรรม จากการพัฒนาผลิตภัณฑ์ชุมชนในปี 2565 (การสร้างและพัฒนา Creative Economy เพื่อยกระดับและสร้างมูลค่าทางเศรษฐกิจ)	การสืบสาน รักษา ต่อยอดทางวัฒนธรรมสู่ Creative Economy เพื่อยกระดับและสร้างมูลค่าทางเศรษฐกิจ สังคม และสิ่งแวดล้อม/ ระยะเวลา มีนาคม – พฤษภาคม 2566		
	14.ตำบลสามโคก อำเภอสามโคก / จำนวน 8 หมู่บ้าน	ต่อยอดจากผลิตภัณฑ์เดิมคือ สบู่กระดาศ	เสริมสร้างทักษะอาชีพผลิตภัณฑ์สบู่ดอกบัว/ ระยะเวลา มีนาคม – พฤษภาคม 2566		
	15.ตำบลคลองพระอุดม อำเภอลาดหลุมแก้ว/ จำนวน 7 หมู่บ้าน	ชุมชนขาดความรู้ด้านการปรับปรุงดินเพื่อลดต้นทุน	การพัฒนาสารปรับปรุงดินชีวภาพเพื่อลดต้นทุนการผลิตทางการเกษตร/ ระยะเวลา มีนาคม – พฤษภาคม 2566		
	16.ตำบลคูขวาง อำเภอลาดหลุมแก้ว/ จำนวน 5 หมู่บ้าน	ชุมชนมีการปลูกสมุนไพรจึงต้องการเพิ่มรายได้	พัฒนาทักษะการทำน้ำมันนวด/ยาต้มสำหรับผู้สูงอายุ/ ระยะเวลา มีนาคม – พฤษภาคม 2566		
	17.ตำบลคูบางหลวง อำเภอลาดหลุมแก้ว/	กาละแม่มอญโบราณ ยังขาดความหลากหลายของรสชาติ	การยกระดับสินค้าชุมชน “กาละแม่มอญโบราณ” เพื่อมาตรฐานให้		

ชื่อโครงการ	พื้นที่ดำเนินโครงการ / จำนวนหมู่บ้านเป้าหมาย	ปัญหาของพื้นที่	วิธีการแก้ปัญหา / ระยะเวลาดำเนินงาน	ผลลัพธ์ของโครงการ (OUTCOME)	ประเภทโครงการ*
	จำนวน 12 หมู่บ้าน	และความน่าสนใจสำหรับ ลูกค้า	ได้รับบอย.เพิ่มขึ้น/ ระยะเวลามีนาคม – พฤษภาคม 2566		
	18.ตำบลบึงกาสาม อำเภอหนองเสือ/ จำนวน 9 หมู่บ้าน	ชุมชนปลูกมะม่วงจำนวนมาก ราคาจำหน่ายแบบผลอย่าง เดียวค่อยข้างมีรายได้น้อย	การพัฒนาผลิตภัณฑ์แปรรูปมะม่วงให้ มีมาตรฐาน/ ระยะเวลามีนาคม – พฤษภาคม 2566		
	19.ตำบลบึงชำอ้อ อำเภอหนองเสือ/ จำนวน 12 หมู่บ้าน	ผลิตภัณฑ์เดิมของชุมชนคือ อินทผลัมและปลาแดดเดียว สามารถมีข้อจำกัดเรื่อง ระยะเวลาในการ เน่าเสียของผลิตภัณฑ์	การพัฒนาสูตรและยืดอายุการเก็บ รักษาน้ำเชื่อมอินทผลัมและปลาแดด เดียวสามารถ ระยะเวลามีนาคม – พฤษภาคม 2566		
	20.ตำบลศาลาครุ อำเภอหนองเสือ/ จำนวน 10 หมู่บ้าน	พัฒนาต่อยอดจากผลิตภัณฑ์ เดิมให้มีความหลากหลาย ยิ่งขึ้น	การพัฒนาผลิตภัณฑ์จากวัตถุดิบ พื้นบ้าน: ข้าวเกรียบเห็ด ระยะเวลามีนาคม – พฤษภาคม 2566		
	21.ตำบลบ่อเงิน อำเภอลาดหลุมแก้ว/ จำนวน 7 หมู่บ้าน	ชุมชนขาดการพัฒนาการ แสดง กลองยาวสู่การสร้างมูลค่าทาง เศรษฐกิจสังคมและ สิ่งแวดล้อม	1.อบรมการอนุรักษ์และพัฒนาการ แสดงกลองยาวสู่การสร้างมูลค่าทาง เศรษฐกิจ สังคม และสิ่งแวดล้อม 2.อบรมการสร้างสรรค์การออกแบบ และการตัดเย็บเครื่องแต่งกายเพื่อใช้		

ชื่อโครงการ	พื้นที่ดำเนินโครงการ / จำนวนหมู่บ้านเป้าหมาย	ปัญหาของพื้นที่	วิธีการแก้ปัญหา / ระยะเวลาดำเนินงาน	ผลลัพธ์ของโครงการ (OUTCOME)	ประเภทโครงการ*
			ในการแสดงกลองยาวและรำกลองยาว จากวัสดุรีไซเคิล		
	22.ตำบลคลองห้า อำเภอคลองหลวง/ จำนวน 16 หมู่บ้าน	น้ำพริกปลาย่างซึ่งเป็น ผลิตภัณฑ์ของชุมชน มีอายุไม่ มาก ทำให้เมื่อจำหน่ายไม่ หมด ต้องทิ้ง	การพัฒนาสูตรและยืดอายุการเก็บ รักษาน้ำพริกปลาย่างให้พร้อมต่อการ จำหน่าย/ ระยะเวลามีนาคม – พฤษภาคม 2566		
	23.ตำบลท้ายเกาะ อำเภอสามโคก จำนวน 4 หมู่บ้าน	วุ้นกะทิมะพร้าวสดของชุมชน ยังขาดอัตลักษณ์ความ น่าสนใจ	การออกแบบและพัฒนาอัตลักษณ์ พิมพ์วุ้นมะพร้าวกะทิสด/ ระยะเวลามีนาคม – พฤษภาคม 2566		
จังหวัดอยุธยา	24.ตำบลแคตก อำเภอบางไทร/ จำนวน 5 หมู่บ้าน	สินค้าการเกษตรของชุมชนยัง ไม่ได้รับการรับรองมาตรฐาน	อบรมส่งเสริมการผลิตสินค้าเกษตร ตามระบบมาตรฐาน GAP และเพิ่ม คุณภาพ การผลิต/ ระยะเวลามีนาคม – พฤษภาคม 2566		
	25.ตำบลแคออก อำเภอบางไทร/ จำนวน 4 หมู่บ้าน	ในชุมชนมีวัสดุทางการเกษตร เหลือทิ้งจำนวนหนึ่ง ซึ่งชุมชน ต้องการสร้างรายได้	กิจกรรมระดมสมองปรับมุมมองการ พัฒนาชุมชนจากทรัพยากรในท้องถิ่น และการถ่ายทอดองค์ความรู้การทำ วัสดุปลูกต้นไม้แคออก ให้ได้คุณภาพ		

ชื่อโครงการ	พื้นที่ดำเนินโครงการ / จำนวนหมู่บ้านเป้าหมาย	ปัญหาของพื้นที่	วิธีการแก้ปัญหา / ระยะเวลาดำเนินงาน	ผลลัพธ์ของโครงการ (OUTCOME)	ประเภทโครงการ*
			มาตรฐาน/ ระยะเวลามีนาคม – พฤษภาคม 2566		
	26.ตำบลวังพัฒนา อำเภอบางชัย/ จำนวน 3 หมู่บ้าน	ชุมชนมีฟางข้าวจำนวนมาก ต้องการสร้างรายได้	1) การทำปุ๋ยจากวัสดุเหลือใช้จากการ เพาะเห็ดตะพรั้าและการเกษตร 2) การเลี้ยงไส้เดือนเพื่อทำปุ๋ยและดิน ปลูกจากมูลไส้เดือน/ ระยะเวลามีนาคม – พฤษภาคม 2566		
	27.ตำบลโคกช้าง อำเภอบางไทร/ จำนวน 7 หมู่บ้าน	โรลออนเดิม กลิ้งยังไม่ตึงดูด ลูกค้า	การพัฒนาผลิตภัณฑ์ โรลออนสมุนไพร (Roll on low อิน!!)/ ระยะเวลามีนาคม – พฤษภาคม 2566		
	28.ตำบลบางไทร อำเภอบางไทร/ จำนวน 10 หมู่บ้าน	ชุมชนต้องการลดรายจ่ายใน ครัวเรือน และสร้างรายได้	การสร้างชุดเพาะต้นอ่อนพีชอร์แกนิก แบบสร้างรายได้/ ระยะเวลามีนาคม – พฤษภาคม 2566		
	29.ตำบลบางพลี อำเภอบางไทร/ จำนวน 5 หมู่บ้าน	ผลิตภัณฑ์เดิมของผักตบชวา ในปี 2565 ยังมีไม่หลากหลาย	การทำผลิตภัณฑ์จากผักตบชวา “การทำกระดาษจากผักตบชวา”/ ระยะเวลามีนาคม – พฤษภาคม 2566		

ชื่อโครงการ	พื้นที่ดำเนินโครงการ / จำนวนหมู่บ้านเป้าหมาย	ปัญหาของพื้นที่	วิธีการแก้ปัญหา / ระยะเวลาดำเนินงาน	ผลลัพธ์ของโครงการ (OUTCOME)	ประเภทโครงการ*
	30.ตำบลบางยี่โท อำเภอบางไทร/ จำนวน 5 หมู่บ้าน	พัฒนาต่อยอดผลิตภัณฑ์เดิม	การพัฒนาสีย้อมแผ่นโสนจากวัสดุธรรมชาติ สำหรับผลิตภัณฑ์โสนอโรมา/ ระยะเวลามีนาคม – พฤษภาคม 2566		
	31.ตำบลบ้านกลึง อำเภอบางไทร/ จำนวน 9 หมู่บ้าน	ชุมชนขาดผลิตภัณฑ์ที่เป็นเอกลักษณ์	การพัฒนาผลิตภัณฑ์จักสานกระเป่าไก่ต็อก ระยะเวลามีนาคม – พฤษภาคม 2566		
	32.ตำบลบ้านเกาะ อำเภอบางไทร/ จำนวน 6 หมู่บ้าน	ขาดความรู้ในการเพาะเห็ดและขาดทุนในการทำโรงเรือนเห็ด	อบรมพัฒนาทักษะการเพาะเห็ดตะกร้า ธาตุอาหารเสริมเห็ด และอาหารแปรรูปจากเห็ด ระยะเวลามีนาคม – พฤษภาคม 2566		
	33.ตำบลบ้านแป็ง อำเภอบางไทร/ จำนวน 3 หมู่บ้าน	พัฒนาต่อยอดผลิตภัณฑ์เดิมให้เป็นเอกลักษณ์ของชุมชน	การพัฒนาผลิตภัณฑ์พวงกุญแจแบบใหม่ ระยะเวลามีนาคม – พฤษภาคม 2566		
	34.ตำบลบ้านม้า อำเภอบางไทร/	1.ชุมชนมีการผลิตขนมไทยอยู่แล้วแต่ขาดเอกลักษณ์	1.การพัฒนาผลิตภัณฑ์ขนมไทยประจำบ้านม้า		

ชื่อโครงการ	พื้นที่ดำเนินโครงการ / จำนวนหมู่บ้านเป้าหมาย	ปัญหาของพื้นที่	วิธีการแก้ปัญหา / ระยะเวลาดำเนินงาน	ผลลัพธ์ของโครงการ (OUTCOME)	ประเภทโครงการ*
	จำนวน 8 หมู่บ้าน	2.ชุมชนขาดการ ประชาสัมพันธ์ทางการตลาด	2.การนำผลิตภัณฑ์ขนมไทยสู่ตลาด ออนไลน์ เน้นการใช้วัสดุธรรมชาติ ระยะเวลามีนาคม – พฤษภาคม 2566		
	35.ตำบลไผ่พระ อำเภอบางไทร/ จำนวน 8 หมู่บ้าน	พัฒนาต่อยอดผลิตภัณฑ์เดิม ให้มีความหลากหลายน่าสนใจ ยิ่งขึ้น	ยกระดับคุณภาพความหลากหลายของ ผลิตภัณฑ์เพื่อเพิ่มมูลค่าสินค้า ระยะเวลามีนาคม – พฤษภาคม 2566		
	36.ตำบลกระแซง อำเภอบางไทร/ จำนวน 5 หมู่บ้าน	ต่อยอดโครงการเดิม คือ โครงการผักปันสุข ซึ่งโรงเรือน ปลูกผักเดิมถูกขอคืนพื้นที่	การพัฒนาจัดทำโรงเรือนอัจฉริยะ ประจำตำบล และการปลูกผัก ปลอดภัย ระยะเวลามีนาคม – พฤษภาคม 2566		
	37.ตำบลช้างน้อย อำเภอบางไทร/ จำนวน 5 หมู่บ้าน	ชุมชนมีการปลูกผัก	การส่งเสริมการปลูกผักสำหรับเด็ก พิเศษภายใต้แนวคิด “สวนบำบัด” ระยะเวลามีนาคม – พฤษภาคม 2566		
	38.ตำบลช้างเหล็ก อำเภอบางไทร/ จำนวน 4 หมู่บ้าน	ชุมชนมีพืชสมุนไพร ต้องการ สร้างมูลค่า	การพัฒนาผลิตภัณฑ์เครื่องดื่มสมุนไพร เพื่อสุขภาพ ระยะเวลามีนาคม – พฤษภาคม 2566		

ชื่อโครงการ	พื้นที่ดำเนินโครงการ / จำนวนหมู่บ้านเป้าหมาย	ปัญหาของพื้นที่	วิธีการแก้ปัญหา / ระยะเวลาดำเนินงาน	ผลลัพธ์ของโครงการ (OUTCOME)	ประเภทโครงการ*
	39.ตำบลกกแก้วบูรพา อำเภอบางไทร/ จำนวน 6 หมู่บ้าน	ชุมชนวัสดุจากการทำ การเกษตรที่เหลือทิ้ง	การผลิตวัสดุปลูกจากวัสดุเหลือใช้ทาง การเกษตร ระยะเวลามีนาคม – พฤษภาคม 2566		
	40.ตำบลช้างใหญ่ อำเภอบางไทร/ จำนวน 4 หมู่บ้าน	พัฒนาต่อยอดจากผลิตภัณฑ์ เดิมของชุมชน	การพัฒนาสูตรปลาช่อนทอดกรอบ สมุนไพร ตราบ้านช้าง และการ พัฒนาบรรจุภัณฑ์ที่เป็นมิตรต่อ สิ่งแวดล้อม ระยะเวลามีนาคม – พฤษภาคม 2566		
	41.ตำบลเชียงรากน้อย อำเภอบางไทร/ จำนวน 5 หมู่บ้าน	พัฒนาต่อยอดผลิตภัณฑ์เดิม คือปลาผงโรยข้าว	การพัฒนาผลิตภัณฑ์ปลาผงโรยข้าว ระยะเวลามีนาคม – พฤษภาคม 2566		
จ.สระแก้ว	42.ตำบลท่าเกษม อำเภอเมืองสระแก้ว/ จำนวน 13 หมู่บ้าน	พัฒนาต่อยอดผลิตภัณฑ์เดิม ให้มีความหลากหลายยิ่งขึ้น	การออกแบบผลิตภัณฑ์กล่องที่ขลุ่ย จากเสื่อกก ระยะเวลามีนาคม – พฤษภาคม 2566		
	43.ตำบลสระแก้ว อำเภอเมืองสระแก้ว/ จำนวน 18 หมู่บ้าน	บรรจุภัณฑ์เดิมของสเปรย์ แอลกอฮอล์ขาดความน่าสนใจ	การปรับปรุงบรรจุภัณฑ์และเพิ่มช่อง ทางการจัดจำหน่ายผลิตภัณฑ์สเปรย์ แอลกอฮอล์สูตรถนอมผิว แพ้กแดดพ รีเมี่ยม		

ชื่อโครงการ	พื้นที่ดำเนินโครงการ / จำนวนหมู่บ้านเป้าหมาย	ปัญหาของพื้นที่	วิธีการแก้ปัญหา / ระยะเวลาดำเนินงาน	ผลลัพธ์ของโครงการ (OUTCOME)	ประเภทโครงการ*
	44.ตำบลเขาฉกรรจ์ อำเภอเขาฉกรรจ์ / จำนวน 11 หมู่บ้าน	พัฒนาต่อยอดผลิตภัณฑ์เดิม	การพัฒนาสายพานการผลิตผ้าขาวม้า สู่การสร้างมูลค่าผลิตภัณฑ์ ระยะเวลามีนาคม – พฤษภาคม 2566		
	45.ตำบลพระเพลิง อำเภอเขาฉกรรจ์/ จำนวน 19 หมู่บ้าน	ต่อยอดการดำเนินงานจากปี 2565 ในการพัฒนาเสื่อกกให้ มีเอกลักษณ์และน่าเลือกซื้อ	การพัฒนาการย้อมสีจากธรรมชาติ ระยะเวลามีนาคม – พฤษภาคม 2566		
	46.ตำบลโคกลาน อำเภอตาพระยา / จำนวน 6 หมู่บ้าน	พัฒนาต่อยอดผลิตภัณฑ์เดิม	การพัฒนาผลิตภัณฑ์ชุดอาหารสุขภาพ ด้วยเกษตรชีววิถี ระยะเวลามีนาคม – พฤษภาคม 2566		
	47.ตำบลตาพระยา อำเภอตาพระยา/ จำนวน 17 หมู่บ้าน	ชุมชนมีการปลูกข้าวและ ต้องการสร้างมูลค่าเพิ่ม และ ต่อยอดผลิตภัณฑ์โปรตีนจาก จังหวัด (ซึ่งเป็นผลิตภัณฑ์ ปี 2565)	การเพิ่มมูลค่าพืชเศรษฐกิจสู่การแปร รูปเป็นผลผลิตภัณฑ์ข้าวกระยาสารท ธัญพืชอัดแท่งและโจ๊กสำเร็จรูปเสริม โปรตีนจังหวัด ระยะเวลามีนาคม – พฤษภาคม 2566		
	48.ตำบลทัพราช อำเภอตาพระยา/ จำนวน 17 หมู่บ้าน	พัฒนาต่อยอดจากผลิตภัณฑ์ เดิม	พัฒนาผลิตภัณฑ์ใส่กรอกจากปลาต้ม/ ระยะเวลามีนาคม – พฤษภาคม 2566		

ชื่อโครงการ	พื้นที่ดำเนินโครงการ / จำนวนหมู่บ้านเป้าหมาย	ปัญหาของพื้นที่	วิธีการแก้ปัญหา / ระยะเวลาดำเนินงาน	ผลลัพธ์ของโครงการ (OUTCOME)	ประเภทโครงการ*
	49.ตำบลทัพเสด็จ อำเภอตาพระยา/ จำนวน 12 หมู่บ้าน	พัฒนาต่อยอดผลิตภัณฑ์เดิม ให้มีคุณภาพยิ่งขึ้น	การพัฒนากระบวนการผลิตและ พัฒนาผลิตภัณฑ์จากไหมอีรี่/ ระยะเวลามีนาคม – พฤษภาคม 2566		
	50.ตำบลตาหลังใน อำเภอวังน้ำเย็น/ จำนวน 21 หมู่บ้าน	ชุมชนมีไข่เป็ดไล่ทุ่งเยอะ ต้องการสร้างรายได้	การพัฒนาผลิตภัณฑ์ไข่เยี่ยวม้า/ ระยะเวลามีนาคม – พฤษภาคม 2566		
	51.ตำบลโคกสูง อำเภอโคกสูง/ จำนวน 9 หมู่บ้าน	ผู้สูงอายุต้องการมีรายได้	การออกแบบพัฒนาผลิตภัณฑ์น้ำพริก สมุนไพร/ ระยะเวลามีนาคม – พฤษภาคม 2566		
	52.ตำบลหนองแวง อำเภอโคกสูง/ จำนวน 6 หมู่บ้าน	ชุมชนมีการปลูกหม่อนจำนวน มาก	การพัฒนาผลิตภัณฑ์ทำเครื่องปรุงรส จาก ใบหม่อน/ ระยะเวลามีนาคม – พฤษภาคม 2566		
	53.ตำบลโนนหมากมุ่น อำเภอโคกสูง/ จำนวน 6 หมู่บ้าน	ชุมชนมีการเพาะเห็ดจำนวนมาก และต้องดัดแปลงสร้าง มูลค่าเพิ่ม	อบรมแปรรูปน้ำพริกเห็ดกรอบ/ ระยะเวลามีนาคม – พฤษภาคม 2566		
	54.ตำบลป่าไร่ อำเภออรัญประเทศ/	ชุมชนมีพืชสมุนไพร และ พัฒนาต่อยอดผลิตภัณฑ์เดิม	การพัฒนาผลิตภัณฑ์ยาต้มสมุนไพร/ ระยะเวลามีนาคม – พฤษภาคม 2566		

ชื่อโครงการ	พื้นที่ดำเนินโครงการ / จำนวนหมู่บ้านเป้าหมาย	ปัญหาของพื้นที่	วิธีการแก้ปัญหา / ระยะเวลาดำเนินงาน	ผลลัพธ์ของโครงการ (OUTCOME)	ประเภทโครงการ*
	จำนวน 8 หมู่บ้าน				
	55.ตำบลเมืองไผ่ อำเภออรัญประเทศ / จำนวน 10 หมู่บ้าน	พัฒนาต่อยอดจากผลิตภัณฑ์ เดิม	การส่งเสริมและพัฒนาผลิตภัณฑ์ ชุมชนตำบลเมืองไผ่ (น้ำยาล้างผัก และ เทียนหอมกระบอกไม้ไผ่)/ ระยะเวลามีนาคม – พฤษภาคม 2566		
	56.ตำบลหันทราย อำเภออรัญประเทศ/ จำนวน 10 หมู่บ้าน	ชุมชนมีการปลูกข้าวหอมมะลิ จำนวนมาก	การรวมกลุ่มและสร้างความร่วมมือใน การค้าข้าวสารหอมมะลิของตำบลหัน ทราย/ ระยะเวลามีนาคม – พฤษภาคม 2566		
	57.ตำบลอรัญประเทศ อำเภออรัญประเทศ / จำนวน 18 หมู่บ้าน	การท่องเที่ยวของ อ.อรัญ ประเทศชบเซาหลง ขาดความ น่าสนใจ และยังไม่มี ผลิตภัณฑ์ที่เป็นเอกลักษณ์ ของเมืองอรัญฯ	การสร้างผลิตภัณฑ์พินสุทดอกไม้และ พวงกุญแจดอกแก้วเพื่อพัฒนาการ ท่องเที่ยว/ ระยะเวลามีนาคม – พฤษภาคม 2566		
	58.ตำบลซับมะกรูด อำเภอคลองหาด/ จำนวน 11 หมู่บ้าน	ชุมชนมีการปลูกพืชสมุนไพร และต้องการสร้างรายได้เสริม	อบรมและพัฒนาผลิตภัณฑ์จากพืช สมุนไพร/ ระยะเวลามีนาคม – พฤษภาคม 2566		

ชื่อโครงการ	พื้นที่ดำเนินโครงการ / จำนวนหมู่บ้านเป้าหมาย	ปัญหาของพื้นที่	วิธีการแก้ปัญหา / ระยะเวลาดำเนินงาน	ผลลัพธ์ของโครงการ (OUTCOME)	ประเภทโครงการ*
	59.ตำบลเบญจจร อำเภอคลองหาด/ จำนวน 10 หมู่บ้าน	ชุมชนมีการปลูกมันม่วงและ มันแคروتจำนวนมาก ซึ่งมี มันตกเกรดไม่สามารถ จำหน่ายได้	ส่งเสริมการแปรรูปผลิตภัณฑ์จากมัน แคروت (สีม่วงและสีส้ม)/ ระยะเวลามีนาคม – พฤษภาคม 2566		
	60.ตำบลบ้านแก้ง อำเภอเมืองสระแก้ว	ชุมชนพัฒนาต่อยอดหมวด สานไม้ไผ่ให้มีความ หลากหลายยิ่งขึ้น	การสร้างเตาประสิทธิภาพสูงและการ พัฒนาผลิตภัณฑ์หมวดไม้ไผ่จากสาร สกัดธรรมชาติ		
	61.ตำบลทัพไทย อำเภอตาพระยา	มีผู้สูงอายุจำนวนมากต้อง ได้รับการดูแล	อบรมการถ่ายทอดนวัตกรรม ถ่ายทอด องค์ความรู้และนวัตกรรมสเปร์ยกะ ตุ๊กไก่ดำประสิทธิภาพสูง		
	62.ตำบลคลองน้ำใส อำเภออรัญประเทศ	พัฒนาต่อยอดจากผลิตภัณฑ์ เดิม	การพิมพ์ผ้าที่เป็นมิตรกับสิ่งแวดล้อม		
	63.ตำบลท่าข้าม อำเภออรัญประเทศ	ชุมชนต้องการมีรายได้เพิ่มขึ้น จากฐานความรู้เดิมคือการทำ ปุ๋ยอัดเม็ด	ส่งเสริมการผลิตมูลไส้เดือนและน้ำ หมักมูลไส้เดือน		
	64.ตำบลบ้านด่าน อำเภออรัญประเทศ	พัฒนาต่อยอดผลิตภัณฑ์เดิม ให้มีคุณภาพมากยิ่งขึ้น	จัดอบรมกิจกรรมเรื่องการออกแบบ กระเป่า การถักไม้กวาด และการย้อม สีผ้าและดอกหญ้า		

ชื่อโครงการ	พื้นที่ดำเนินโครงการ / จำนวนหมู่บ้านเป้าหมาย	ปัญหาของพื้นที่	วิธีการแก้ปัญหา / ระยะเวลาดำเนินงาน	ผลลัพธ์ของโครงการ (OUTCOME)	ประเภทโครงการ*
	65.ตำบลบ้านใหม่หนองไทร อำเภออรัญประเทศ	พัฒนาต่อยอดผลิตภัณฑ์เดิมให้มีคุณภาพมากยิ่งขึ้น	อบรมพัฒนาเตาเผาถ่านที่สามารถผลิตน้ำส้มควันไม้ได้อย่างมีประสิทธิภาพ		
	66.ตำบลหนองม่วง อำเภอโคกสูง	ชุมชนมีแหล่งน้ำขัง และน้ำนิ่งจำนวนมาก ทำให้มียุงลายจำนวนมาก	ปฏิบัติการสกัดน้ำมันหอมระเหยตะไคร้หอมด้วยวิธีธรรมชาติ		
	67.ตำบลวังใหม่ อำเภอวังสมบูรณ์	พัฒนาต่อยอดผลิตภัณฑ์สมุนไพรที่ดำเนินการมาอย่างต่อเนื่อง แต่ยังไม่จำหน่ายได้มากเพราะยังไม่ผ่านเกณฑ์มาตรฐาน อย.	การอบรมให้ความรู้ด้านการจัดตั้งศูนย์ผลิตและขึ้นทะเบียนผลิตภัณฑ์สมุนไพร และการนำสมุนไพรตากเกรดมาใช้เป็นพลังงานทดแทน		
	68.ตำบลหนองตะเคียนบอน อำเภอวังสมบูรณ์	ชุมชนมีการปลูกกระท้อนจำนวนมาก	การปรับปรุงสูตรและบรรจุภัณฑ์ชากระท้อนและกระท้อนหยี		
	69.ตำบลคลองไก่อี้นอน อำเภอคลองหาด	ระบบผลิตน้ำดื่มมีปัญหาการอุดตันของไส้กรองน้ำบ่อย	การบำรุงรักษาและพัฒนาระบบผลิตน้ำดื่มชุมชน หมู่บ้านเขาตังก้อง		

ชื่อโครงการ	พื้นที่ดำเนินโครงการ / จำนวนหมู่บ้านเป้าหมาย	ปัญหาของพื้นที่	วิธีการแก้ปัญหา / ระยะเวลาดำเนินงาน	ผลลัพธ์ของโครงการ (OUTCOME)	ประเภทโครงการ*
	70.ตำบลทุ่งมหาเจริญ อำเภอวังน้ำเย็น	ต่อยอดส่งเสริมการท่องเที่ยว ทางน้ำจากปี 2565	ถ่ายทอดองค์ความรู้การจัดการท่องเที่ยวทางน้ำแก่ชุมชนตำบลทุ่งมหาเจริญ		

*ประเภทโครงการ ให้ระบุว่าเป็น “โครงการพัฒนา” หรือ “โครงการวิจัย” หรือ “โครงการอบรม/บริการวิชาการ” หรือ “กิจกรรมสัมพันธ์”

ตารางที่ 4 : รายละเอียดโครงการตามยุทธศาสตร์การพัฒนาท้องถิ่นที่ใช้งบประมาณรายได้มหาวิทยาลัย ประจำปี 2566

ชื่อโครงการ	พื้นที่ดำเนินโครงการ / จำนวนหมู่บ้านเป้าหมาย	ปัญหาของพื้นที่	วิธีการแก้ปัญหา / ระยะเวลาดำเนินงาน	ผลลัพธ์ของโครงการ (OUTCOME)	ประเภทโครงการ
โครงการพัฒนาท้องถิ่นด้านเศรษฐกิจ					
-ไม่มี-					
โครงการพัฒนาท้องถิ่นด้านสังคม					
-ไม่มี-					
โครงการพัฒนาท้องถิ่นด้านสิ่งแวดล้อม					
-ไม่มี-					
โครงการพัฒนาท้องถิ่นด้านการศึกษา					
-ไม่มี-					

ตารางที่ 5 : รายละเอียดโครงการตามยุทธศาสตร์การพัฒนาท้องถิ่นที่ใช้งบประมาณสนับสนุนจากแหล่งอื่น ประจำปี 2566

ชื่อโครงการ	พื้นที่ดำเนินโครงการ / จำนวนหมู่บ้านเป้าหมาย	ปัญหาของพื้นที่	วิธีการแก้ปัญหา / ระยะเวลาดำเนินงาน	ผลลัพธ์ของโครงการ (OUTCOME)	ประเภทโครงการ
โครงการพัฒนาท้องถิ่นด้านเศรษฐกิจ					
-ไม่มี-					
โครงการพัฒนาท้องถิ่นด้านสังคม					
-ไม่มี-					
โครงการพัฒนาท้องถิ่นด้านสิ่งแวดล้อม					
-ไม่มี-					
โครงการพัฒนาท้องถิ่นด้านการศึกษา					

ชื่อโครงการ	พื้นที่ดำเนินโครงการ / จำนวนหมู่บ้านเป้าหมาย	ปัญหาของพื้นที่	วิธีการแก้ปัญหา / ระยะเวลาดำเนินงาน	ผลลัพธ์ของโครงการ (OUTCOME)	ประเภทโครงการ
-ไม่มี-					

ตารางที่ 6 : รายละเอียดโครงการตามยุทธศาสตร์การผลิตและพัฒนาครูที่ใช้งบประมาณแผ่นดิน ประจำปี 2566

ชื่อโครงการ	พื้นที่ดำเนินโครงการ / กลุ่มเป้าหมาย	ปัญหา (ทำไมต้องทำโครงการนี้)	วิธีการแก้ปัญหา / ระยะเวลาดำเนินงาน	ผลลัพธ์ของโครงการ (OUTCOME)
การผลิตครู				
การพัฒนาครู (บัณฑิต มรภ.)				

ชื่อโครงการ	พื้นที่ดำเนินโครงการ / กลุ่มเป้าหมาย	ปัญหา (ทำไมต้องทำโครงการนี้)	วิธีการแก้ปัญหา / ระยะเวลาดำเนินงาน	ผลลัพธ์ของโครงการ (OUTCOME)

ตารางที่ 7 : รายละเอียดโครงการตามยุทธศาสตร์การผลิตและพัฒนาครูที่ใช้งบประมาณรายได้มหาวิทยาลัย ประจำปี 2566

ชื่อโครงการ	พื้นที่ดำเนินโครงการ / กลุ่มเป้าหมาย	ปัญหา (ทำไมต้องทำโครงการนี้)	วิธีการแก้ปัญหา / ระยะเวลาดำเนินงาน	ผลลัพธ์ของโครงการ (OUTCOME)
ผลิตครู				
-ไม่มี-				
พัฒนาครู (บัณฑิต มรภ.)				
-ไม่มี-				

ตารางที่ 8 : รายละเอียดโครงการตามยุทธศาสตร์การผลิตและพัฒนาครูที่ใช้งบประมาณสนับสนุนจากแหล่งอื่น ประจำปี 2566

ชื่อโครงการ	พื้นที่ดำเนินโครงการ / กลุ่มเป้าหมาย	ปัญหา (ทำไมต้องทำโครงการนี้)	วิธีการแก้ปัญหา / ระยะเวลาดำเนินงาน	ผลลัพธ์ของโครงการ (OUTCOME)
ผลิตครู				
-ไม่มี-				
พัฒนาครู (บัณฑิต มรภ.)				
-ไม่มี-				

ตารางที่ 9 : รายละเอียดโครงการตามยุทธศาสตร์การยกระดับคุณภาพการศึกษา (คณะอื่นๆนอกเหนือจากครุศาสตร์/ศึกษาศาสตร์) ที่ใช้งบประมาณแผ่นดิน ประจำปี 2566

ชื่อโครงการ	กลุ่มเป้าหมาย	ปัญหา (ทำไมต้องทำโครงการนี้)	วิธีการแก้ปัญหา / ระยะเวลาดำเนินงาน	ผลลัพธ์ของโครงการ (OUTCOME)
โครงการการขับเคลื่อนศูนย์เรียนรู้ตามหลักปรัชญาของเศรษฐกิจพอเพียง	นักเรียน นักศึกษา และบุคลากรมหาวิทยาลัย ประชาชนในชุมชน และบุคคลทั่วไปที่สนใจ	1) เพื่อพัฒนาแหล่งเรียนรู้ที่ดำเนินการภายในและภายนอกมหาวิทยาลัยให้มีความพร้อมสมบูรณ์ 2) เพื่อสร้างนวัตกรรมการเรียนรู้เกี่ยวกับการน้อมนำหลักปรัชญาของเศรษฐกิจพอเพียงมาประยุกต์ใช้อย่างเหมาะสมกับชุมชนและประชาชนที่สนใจ 3) เพื่อถ่ายทอดองค์ความรู้ที่เกี่ยวข้องกับหลักปรัชญาของเศรษฐกิจพอเพียงทั้งรูปแบบออนไลน์ และออฟไลน์	1) ออกแบบศูนย์เรียนรู้ทั้งภายในและภายนอกให้มีความพร้อมกับการเรียนรู้ 2) สร้างนวัตกรรมการเรียนรู้ 3) ถ่ายทอดองค์ความรู้ที่สอดคล้องกับหลักปรัชญาของเศรษฐกิจพอเพียง ให้กับนักศึกษาที่เรียนรายวิชาตามรอยพระยุคลบาท นักศึกษาและประชาชนที่สนใจทั่วไป	เชิงปริมาณ 1) หลักสูตรอบรม 2 หลักสูตร ได้แก่ การปลูกต้นอ่อนพืชและการปรุงดินในการผลิตพืช 2) นวัตกรรมที่เหมาะสมกับ 2 นวัตกรรม ได้แก่ นวัตกรรมชุดปลูกต้นอ่อนพืช และระบบการผลิตเห็น IoT 3) จำนวนนักศึกษาและประชาชนที่เข้าร่วมโครงการ จำนวน 400 คน เชิงคุณภาพ 1) นักเรียน นักศึกษา อาจารย์ บุคลากรในมหาวิทยาลัยและประชาชนทั่วไปได้รับความรู้จากการเข้าเยี่ยมชมศูนย์การ

ชื่อโครงการ	กลุ่มเป้าหมาย	ปัญหา (ทำไมต้องทำโครงการนี้)	วิธีการแก้ปัญหา / ระยะเวลาดำเนินงาน	ผลลัพธ์ของโครงการ (OUTCOME)
				เรียนรู้ตามหลักปรัชญาของ เศรษฐกิจพอเพียง
โครงการส่งเสริมการเรียนรู้ ตามแนวพระราชดำริและ หลักปรัชญาของเศรษฐกิจ พอเพียง				

ตารางที่ 10 : รายละเอียดโครงการตามยุทธศาสตร์การยกระดับคุณภาพการศึกษา (คณะอื่นๆนอกเหนือจากครุศาสตร์/ศึกษาศาสตร์) ที่ใช้งบประมาณรายได้มหาวิทยาลัย ประจำปี

2566

ชื่อโครงการ	กลุ่มเป้าหมาย	ปัญหา (ทำไมต้องทำโครงการนี้)	วิธีการแก้ปัญหา / ระยะเวลาดำเนินงาน	ผลลัพธ์ของโครงการ (OUTCOME)
-ไม่มี-				

ตารางที่ 11 : รายละเอียดโครงการตามยุทธศาสตร์การยกระดับคุณภาพการศึกษา (คณะอื่นๆนอกเหนือจากครุศาสตร์/ศึกษาศาสตร์) ที่ใช้งบประมาณสนับสนุนจากแหล่งอื่น ประจำปี

2566

ชื่อโครงการ	กลุ่มเป้าหมาย	ปัญหา (ทำไมต้องทำโครงการนี้)	วิธีการแก้ปัญหา / ระยะเวลาดำเนินงาน	ผลลัพธ์ของโครงการ (OUTCOME)
-ไม่มี-				

ตารางที่ 12 : รายละเอียดโครงการตามยุทธศาสตร์การพัฒนาระบบบริหารจัดการที่ใช้งบประมาณแผ่นดิน ประจำปี 2566

ชื่อโครงการ	กลุ่มเป้าหมาย	ปัญหา (ทำไมต้องทำโครงการนี้)	วิธีการแก้ปัญหา / ระยะเวลาดำเนินงาน	ตัวชี้วัด (ตอบ KPI ยุทธศาสตร์ราชภัฏ) ตามยุทธศาสตร์ ผลลัพธ์ของโครงการ (OUTCOME)
1. โครงการยกระดับพัฒนา คุณภาพชีวิตและยกระดับ รายได้ให้กับคนในชุมชน ฐานราก	จัดทำแพลตฟอร์มฐานข้อมูล ชุมชนในพื้นที่รับผิดชอบของ มหาวิทยาลัยราชภัฏ วไลยอล งกรณ์ ในพระบรมราชูปถัมภ์ จำนวน 1 แพลตฟอร์ม	ไม่มีแหล่งรวบรวมและเผยแพร่ ข้อมูลของท้องถิ่นที่ได้รับการ พัฒนาของมหาวิทยาลัยอย่าง เป็นระบบ	จัดทำแพลตฟอร์มฐานข้อมูลชุมชน ในพื้นที่รับผิดชอบของ มหาวิทยาลัยราชภัฏ วไลยอล กรณ์ ในพระบรมราชูปถัมภ์ เพื่อ รวบรวมข้อมูลชุมชนและผลการ ดำเนินงานพัฒนาท้องถิ่นของ มหาวิทยาลัยและปรับปรุงผลการ ดำเนินงานให้เป็นปัจจุบัน <u>ระยะเวลาดำเนินงาน</u> พฤษภาคม - กันยายน 2566	เชิงปริมาณ 1) แพลตฟอร์มฐานข้อมูลชุมชน ในพื้นที่ รับผิดชอบ ของ มหาวิทยาลัยราชภัฏ วไลยอล กรณ์ ในพระบรมราชูปถัมภ์ จำนวน 1 แพลตฟอร์ม 2) คู่มือการใช้แพลตฟอร์ม ฐานข้อมูลชุมชน จำนวน 1 เล่ม และไฟล์เล่มคู่มือ 1 ไฟล์
2. โครงการการพัฒนา ศักยภาพนักพันธกิจ สัมพันธ์ (Upskill-AM)	1) ผู้บริหารมหาวิทยาลัย คณะกรรมการดำเนินงาน 2) ผู้จัดการพื้นที่ กรรมการ อาจารย์นักพัฒนา	1) นักพันธกิจสัมพันธ์ขาด ทักษะความรู้ในการดำเนินงาน พันธกิจสัมพันธ์	จัดการอบรมเชิงปฏิบัติการพัฒนา ศักยภาพนักพันธกิจสัมพันธ์ (Upskill-AM) หัวข้อ “การวัดและ ประเมินผลตอบแทนทางสังคมจาก	เชิงปริมาณ 1) ผู้เข้าร่วมจำนวน 136 คน

ชื่อโครงการ	กลุ่มเป้าหมาย	ปัญหา (ทำไมต้องทำโครงการนี้)	วิธีการแก้ปัญหา / ระยะเวลาดำเนินงาน	ตัวชี้วัด (ตอบ KPI ยุทธศาสตร์ราชภัฏ) ตามยุทธศาสตร์ ผลลัพธ์ของโครงการ (OUTCOME)
		2. นักพันธกิจสัมพันธ์แรง บันดาลใจในการพัฒนางานพันธ กิจสัมพันธ์	การลงทุน ในโครงการพัฒนา คุณภาพชีวิตและยกระดับเศรษฐกิจ ฐานราก (Social Return On Investment: SROI)” <u>ระยะเวลาดำเนินงาน</u> วันที่ 28-29 มีนาคม 2566	คิดเป็นร้อยละ 100 ของค่า เป้าหมาย (ไม่น้อยกว่า 124 คน) เชิงคุณภาพ 1) ผู้รับผิดชอบงานพันธกิจ สัมพันธ์ของมหาวิทยาลัยเกิด องค์ความรู้ในด้านการวัดและ ประเมินผลตอบแทนทาง สังคมจากการลงทุน ใน โครงการพัฒนาคุณภาพชีวิต และยกระดับเศรษฐกิจฐาน ราก (Social Return On Investment: SROI)” คิด เป็นร้อยละ 91.20
3. การประชุมคณะกรรมการ โครงการยุทธศาสตร์ฯ				

ชื่อโครงการ	กลุ่มเป้าหมาย	ปัญหา (ทำไมต้องทำโครงการนี้)	วิธีการแก้ปัญหา / ระยะเวลาดำเนินงาน	ตัวชี้วัด (ตอบ KPI ยุทธศาสตร์ราชภัฏ) ตามยุทธศาสตร์ ผลลัพธ์ของโครงการ (OUTCOME)
4. ประชุมคณะกรรมการ และออกติดตามผลและ ประเมินผลโครงการ	ชุมชนเป้าหมายในจังหวัด ปทุมธานี 23 ตำบล จังหวัด พระนครศรีอยุธยา 18 ตำบล และจังหวัดสระแก้ว 29 ตำบล รวม 70 ตำบล	ขาดแนวทางการพัฒนาการ ดำเนินงานโครงการยกระดับ พัฒนาคุณภาพชีวิตและรายได้ฯ	จัดประชุมคณะกรรมการ ดำเนินงานโครงการยุทธศาสตร์ราช ภัฏเพื่อการพัฒนาท้องถิ่น ประจำปี งบประมาณ 2566 <u>ระยะเวลาดำเนินงาน</u> ครั้งที่ 1 วันที่ 1 พฤศจิกายน 2565 เรื่องชี้แจงการดำเนินงาน โครงการยุทธศาสตร์ราชภัฏเพื่อ การพัฒนาท้องถิ่น ครั้งที่ 2 วันที่ 20-23 มีนาคม 2566 การนำเสนอแผนการ ดำเนินงานแต่ละโครงการ	ผู้รับผิดชอบในแต่ละพื้นที่ได้รับ ข้อเสนอแนะเพื่อพัฒนาชุมชนให้ สามารถจัดการตนเองได้อย่าง ยั่งยืน
5. บริหารจัดการทรัพยากร สนับสนุนการดำเนินงาน ตามยุทธศาสตร์ฯ	จัดซื้อวัสดุสำนักงาน เพื่อ สนับสนุนส่งเสริมการดำเนิน กิจกรรมตาม ยุทธศาสตร์ราช ภัฏพัฒนาท้องถิ่น ใหม่	จำนวนวัสดุสำนักงานไม่ เพียงพอต่อการสนับสนุนการ ดำเนินงานตามยุทธศาสตร์ราช ภัฏพัฒนาท้องถิ่น ใหม่	จัดซื้อวัสดุในสำนักงานใหม่ ประสิทธิภาพ ประสิทธิผลต่อการ ดำเนินงานตามยุทธศาสตร์ราชภัฏ พัฒนา ท้องถิ่น	เชิงปริมาณ 1) ร้อย ละ การ เบิก ก ่า ย งบประมาณ คิดเป็นร้อยละ 100 ของงบประมาณ

ชื่อโครงการ	กลุ่มเป้าหมาย	ปัญหา (ทำไมต้องทำโครงการนี้)	วิธีการแก้ปัญหา / ระยะเวลาดำเนินงาน	ตัวชี้วัด (ตอบ KPI ยุทธศาสตร์ราชภัฏ) ตามยุทธศาสตร์ ผลลัพธ์ของโครงการ (OUTCOME)
	ประสิทธิภาพ ประสิทธิผล ต่อไป	ประสิทธิภาพ เกิดประสิทธิผล และประโยชน์สูงสุดต่อการ ดำเนินงานตามยุทธศาสตร์ราช ภัฏพัฒนาท้องถิ่น	<u>ระยะเวลาดำเนินงาน</u> 2 มีนาคม – 31 สิงหาคม 2565	เชิงคุณภาพ 1) ได้วัสดุสำนักงานสำหรับ สนับสนุนการดำเนินกิจกรรม ต่างๆ ภายในสำนักงานใหม่ ประสิทธิภาพในการดำเนินงาน ตามยุทธศาสตร์ราชภัฏ พัฒนาท้องถิ่น 2) ได้วัสดุสำนักงานเพียงพอและ สนับสนุนส่งเสริมการดำเนิน กิจกรรมต่างๆ ภายใน สำนักงานใหม่ประสิทธิภาพใน การดำเนินงานตามยุทธศาสตร์ ราชภัฏพัฒนาท้องถิ่น

ชื่อโครงการ	กลุ่มเป้าหมาย	ปัญหา (ทำไมต้องทำโครงการนี้)	วิธีการแก้ปัญหา / ระยะเวลาดำเนินงาน	ตัวชี้วัด (ตอบ KPI ยุทธศาสตร์ราชภัฏ) ตามยุทธศาสตร์ ผลลัพธ์ของโครงการ (OUTCOME)
6. บริหารจัดการ VRU Marketplace เพื่อ ยกระดับรายได้ชุมชน	นักศึกษาคณะศิลปศาสตรบัณฑิต มหาวิทยาลัย และประชาชน ทั่วไป	เพื่อปรับภูมิทัศน์ภายนอกร้าน VRU Marketplace ให้มี สภาพแวดล้อมที่เอื้อต่อการ ให้บริการลูกค้าและพร้อม จำหน่ายผลิตภัณฑ์ชุมชน	ปรับปรุงภูมิทัศน์ภายนอกและ ภายในร้านให้มีระเบียบ ดึงดูด ลูกค้าให้เข้ามาใช้บริการ <u>ระยะเวลาดำเนินงาน</u> ธันวาคม 2565 – มกราคม 2566	เชิงปริมาณ 1) จำนวนสินค้าชุมชนที่นำผลผลิต มาวางจำหน่าย 22 ชุมชน รายได้รวม 139,717 บาท คิด เป็นร้อยละ 139 ของค่า เป้าหมาย (เป้าหมาย100,000) เชิงคุณภาพ 1) สถานที่จำหน่ายผลิตภัณฑ์ ชุมชนภายนอกมีภูมิทัศน์ที่ สะอาดตาและภายในมีความเป็น ระเบียบเรียบร้อยและดึงดูด ลูกค้าให้เข้ามาใช้บริการอย่าง ต่อเนื่อง

ชื่อโครงการ	กลุ่มเป้าหมาย	ปัญหา (ทำไมต้องทำโครงการนี้)	วิธีการแก้ปัญหา / ระยะเวลาดำเนินงาน	ตัวชี้วัด (ตอบ KPI ยุทธศาสตร์ราชภัฏ) ตามยุทธศาสตร์ ผลลัพธ์ของโครงการ (OUTCOME)
7. โครงการรวบรวม ประมวลผล จัดทำ รายงานโครงการ คู่มือ ความรู้ สื่อเรียนรู้	นักศึกษา อาจารย์ บุคลากร ในมหาวิทยาลัย และ ประชาชนทั่วไป	เพื่อรวบรวมข้อมูลที่เกี่ยวข้อง กับโครงการยุทธศาสตร์ราชภัฏ ให้เป็นสื่อเรียนรู้ และคู่มือ ความรู้	รวบรวมข้อมูล นำเสนอและ เผยแพร่ข้อมูลที่เกี่ยวข้องกับ โครงการยุทธศาสตร์ราชภัฏให้ บุคลากร และประชาชนได้รับรู้ <u>ระยะเวลาดำเนินงาน</u> มกราคม - สิงหาคม 2566	เชิงปริมาณ 1) แผ่นพับงานพัฒนาท้องถิ่น ใน พื้นที่จังหวัดปทุมธานี จังหวัด พระนครศรีอยุธยา และจังหวัด สระแก้ว จำนวน 8,000 แผ่น 2) หนังสือถอดบทเรียนโครงการ ยกระดับพัฒนาคุณภาพชีวิต และยกระดับรายได้ให้กับคนใน ชุมชนฐานราก ในพื้นที่จังหวัด ปทุมธานีและจังหวัดสระแก้ว จำนวน 200 เล่ม 3) ไฟล์หนังสือถอดบทเรียน ความสำเร็จของงานพัฒนา ท้องถิ่น ในพื้นที่ จังหวัด ปทุมธานี จังหวัด

ชื่อโครงการ	กลุ่มเป้าหมาย	ปัญหา (ทำไมต้องทำโครงการนี้)	วิธีการแก้ปัญหา / ระยะเวลาดำเนินงาน	ตัวชี้วัด (ตอบ KPI ยุทธศาสตร์ราชภัฏ) ตามยุทธศาสตร์ ผลลัพธ์ของโครงการ (OUTCOME)
				<p>พระนครศรีอยุธยา และจังหวัด สระแก้ว จำนวน 16 ไฟล์ เชิงคุณภาพ</p> <p>1) นักศึกษา อาจารย์ บุคลากรใน มหาวิทยาลัย และประชาชน ทั่วไปได้รับความรู้จากสื่อการ ดำเนินโครงการยกระดับพัฒนา คุณภาพชีวิตและยกระดับ รายได้ให้กับคนในชุมชนฐาน ราก ในพื้นที่จังหวัดปทุมธานี และจังหวัดสระแก้ว</p>
8. โครงการจัดเวทีนำเสนอ บทเรียนและข้อเสนอเชิง นโยบาย	หน่วยงานภาครัฐ ภาคเอกชน สื่อมวลชน และประชาชน ทั่วไปที่สนใจ จำนวน 200 คน	การพัฒนาส่งเสริมความเข้าใจ ที่ถูกต้องร่วมกัน เพื่อให้เกิด ทัศนคติที่ดี การถ่ายทอด ประสบการณ์ ปัจจัย แห่ง	1) นำเสนอผลงานของมหาวิทยาลัย ราชภัฏวไลยอลงกรณ์ ในพระ บรมราชูปถัมภ์ตามยุทธศาสตร์ ราชภัฏเพื่อการพัฒนาท้องถิ่น	เชิงปริมาณ สื่อโฆษณาประชาสัมพันธ์ โครงการยกระดับพัฒนาคุณภาพ ชีวิตฯ

ชื่อโครงการ	กลุ่มเป้าหมาย	ปัญหา (ทำไมต้องทำโครงการนี้)	วิธีการแก้ปัญหา / ระยะเวลาดำเนินงาน	ตัวชี้วัด (ตอบ KPI ยุทธศาสตร์ราชภัฏ) ตามยุทธศาสตร์ ผลลัพธ์ของโครงการ (OUTCOME)
		ความสำเร็จของการพัฒนา ชุมชน โดยการนำเสนอผลงาน ประชาสัมพันธ์ ผ่านสื่อมวลชน เป็นกระบวนการ ที่ทำให้ ประชาชนเข้าใจยอมรับและ สนับสนุน ช่วยสร้างภาพลักษณ์ ที่ดีของหน่วยงาน และช่วยให้ การดำเนินงาน ตามภารกิจของ หน่วยงาน ประสบผลสำเร็จ ยิ่งขึ้น ในการพัฒนาท้องถิ่นสู่ ความยั่งยืนต่อไป	ของจังหวัดปทุมธานี และจังหวัด สระแก้ว ในด้านการพัฒนา ผลิตภัณฑ์ รายได้ที่เพิ่มขึ้นและ รายจ่ายที่ลดลง ของ กลุ่มเป้าหมาย เป็นจำนวน 2 ครั้ง ครั้งที่ 1 วันที่ 27 มกราคม 2566 ณ ศูนย์การค้าพิวเจอร์พาร์ค รังสิต และ ครั้งที่ 2 วันที่ 27 กรกฎาคม 2566 ณ มหาวิทยาลัยราชภัฏ วไลยอลงกรณ์ ในพระบรม ราชูปถัมภ์ 2) จัดทำหนังสือสรุปเรื่องราวและ ถ่ายทอดการทำงานของอาจารย์	1) คลิปวิดีโอถอดบทเรียน โครงการยุทธศาสตร์ราชภัฏ เพื่อการพัฒนาท้องถิ่น จังหวัดปทุมธานี และจังหวัด สระแก้ว จำนวน 1 คลิป 2) เวทีนำเสนอผลการดำเนินงาน ยุทธศาสตร์ราชภัฏเพื่อการ พัฒนาท้องถิ่น 3) ผู้เข้าร่วมงานไม่น้อยกว่า 200 คน 4) ผู้เข้าร่วมงานได้เกิดการ แลกเปลี่ยนเรียนรู้ร่วมกัน ไม่น้อยกว่า ร้อยละ 80 เชิงคุณภาพ

ชื่อโครงการ	กลุ่มเป้าหมาย	ปัญหา (ทำไมต้องทำโครงการนี้)	วิธีการแก้ปัญหา / ระยะเวลาดำเนินงาน	ตัวชี้วัด (ตอบ KPI ยุทธศาสตร์ราชภัฏ) ตามยุทธศาสตร์ ผลลัพธ์ของโครงการ (OUTCOME)
			นักพัฒนาท้องถิ่น ผ่านช่องทาง ออนไลน์	1) ผลงานของมหาวิทยาลัย ราชภัฏวไลยอลงกรณ์ ใน พระบรมราชูปถัมภ์ ตาม ยุทธศาสตร์ราชภัฏเพื่อการ พัฒนาท้องถิ่น ของจังหวัด ปทุมธานี และจังหวัดสระแก้ว เป็นที่ ประจักษ์ ต่อส่วน ราชการ ประชาชน และ บุคคลภายนอก
9. โครงการปรับปรุงเล่าเปิด เล่าไถ่บ้านชีวิติ				

ตารางที่ 13 : รายละเอียดโครงการตามยุทธศาสตร์การพัฒนาระบบบริหารจัดการที่ใช้งบประมาณรายได้มหาวิทยาลัย ประจำปี 2566

ชื่อโครงการ	กลุ่มเป้าหมาย	ปัญหา (ทำไมต้องทำโครงการนี้)	วิธีการแก้ปัญหา / ระยะเวลาดำเนินงาน	ผลลัพธ์ของโครงการ (OUTCOME)
1. โครงการพัฒนา มหาวิทยาลัยตาม เกณฑ์คุณภาพ การศึกษาเพื่อการ ดำเนินการที่เป็น เลิศ (EdPEX)	ผู้บริหาร อาจารย์ นักพัฒนา และบุคลากร สายสนับสนุน จำนวน 21 คน	บุคลากรขาดความรู้ความเข้าใจการจัดทำ และรายงานมาตรฐานการศึกษาและพัฒนา คุณภาพ การศึกษาเพื่อสู่ความเป็นเลิศ	จัดกิจกรรมอบรมเชิงปฏิบัติการ เรื่องการ จัดทำรายการมาตรฐานการศึกษา และ พัฒนาคุณภาพเพื่อสู่ความเป็นเลิศ ในวันที่ 19 มิถุนายน 2566	เชิงปริมาณ 1) ผู้เข้าร่วมโครงการ จำนวน 19 คน คิดเป็น ร้อยละ 90 ของค่า เป้าหมาย
2. โครงการบริหาร และพัฒนา บุคลากรผู้ มหาวิทยาลัยแห่ง ความสุข				
3. โครงการพัฒนา ประสิทธิภาพการ บริหารสำนักงาน		1) ต้องปรับปรุงแผนปฏิบัติการของ หน่วยงานและใช้เป็นเครื่องมือในการ บริหารหน่วยงานให้มีประสิทธิภาพและ เกิดประสิทธิผล	1) อบรมเชิงปฏิบัติการจัดทำแผนปฏิบัติการ และสนับสนุนกระบวนการดำเนินงาน ใน วันที่ 26-28 เมษายน 2566 2) จัดซื้อวัสดุสำนักงานและวัสดุการศึกษา สาธารณูปโภค ค่าจ้างเหมาบริการ ตลอด ปีงบประมาณ 2566	เชิงปริมาณ 1) แผนปฏิบัติการ ประจำปี 2) ร้อยละการเบิกจ่าย งบประมาณ ร้อยละ

ชื่อโครงการ	กลุ่มเป้าหมาย	ปัญหา (ทำไมต้องทำโครงการนี้)	วิธีการแก้ปัญหา / ระยะเวลาดำเนินงาน	ผลลัพธ์ของโครงการ (OUTCOME)
		2) เพื่อจัดซื้อวัสดุสำนักงานและวัสดุการศึกษา สาธารณูปโภค ค่าจ้างเหมาบริการ 3) มหาวิทยาลัยไม่มีแหล่งเผยแพร่ผลงานทางวิชาการและงานวิจัยในด้านการพัฒนาท้องถิ่น	3) จัดทำวารสารมหาวิทยาลัยเชิงพื้นที่เพื่อเผยแพร่ผลงานวิชาการและงานวิจัยด้านการพัฒนาท้องถิ่น	100 ข อ ง งบประมาณที่ได้รับ 3) ว อ ร ส อ ร มหาวิทยาลัยที่ เผยแพร่ผลงาน วิชาการและงานวิจัย ด้านการพัฒนา ท้องถิ่น เชิงคุณภาพ
4. โครงการผลิตภัณฑ ครัวเรือนเพื่อการ เรียนรู้	นักเรียน นักศึกษา บุคลากร และประชาชน ทั่วไป	เพื่อส่งเสริมการเรียนรู้การพึ่งตนเองให้กับ นักเรียน นักศึกษา บุคลากรและประชาชน ทั่วไปตามหลักปรัชญาของเศรษฐกิจ พอเพียง	จัดหาชุดผลิตภัณฑครัวเรือนเพื่อการเรียนรู้ และจำหน่าย <u>ระยะเวลาดำเนินงาน</u> มิถุนายน - สิงหาคม 2566	ร อ ย ร ับ จ า ก ก อ ร จำหน่ายชุดผลิตภัณฑ ครัวเรือนเพื่อการ เรียนรู้และจำหน่าย

ตารางที่ 14 : รายละเอียดโครงการตามยุทธศาสตร์การพัฒนาระบบบริหารจัดการที่ใช้งบประมาณสนับสนุนจากแหล่งอื่นๆ ประจำปี 2566

ชื่อโครงการ	กลุ่มเป้าหมาย	ปัญหา (ทำไมต้องทำโครงการนี้)	วิธีการแก้ปัญหา / ระยะเวลาดำเนินงาน	ผลลัพธ์ของโครงการ (OUTCOME)

ตารางที่ 15 : แสดงผลการวิเคราะห์ SWOT Analysis และ TOW'S Matrix ยุทธศาสตร์การพัฒนาท้องถิ่น

SWOT Analysis	
จุดแข็ง (Strength)	จุดอ่อน (Weakness)
<ol style="list-style-type: none"> 1. ยุทธศาสตร์ราชภัฏมีเป้าหมายที่ชัดเจนเพื่อส่งเสริมการพัฒนาท้องถิ่น 2. มหาวิทยาลัยค้นหาปัญหาและความต้องการของชุมชนเป็นโจทย์ในการทำกิจกรรมที่ครอบคลุมใน 3 มิติ ได้แก่ มิติเศรษฐกิจ มิติสังคม และมิติสิ่งแวดล้อม 3. มีบุคลากรที่มีทักษะและความชำนาญและความมุ่งมั่นเพื่อการพัฒนาท้องถิ่นในทั้ง 3 มิติ ได้แก่ มิติเศรษฐกิจ มิติสังคม และมิติสิ่งแวดล้อม 4. มหาวิทยาลัยสนับสนุนการดำเนินงานเพื่อขับเคลื่อนการพัฒนาอย่างยั่งยืนของสหประชาชาติ (SDGs) ประเด็นที่ 1 การขจัดความยากจน และประเด็นที่ 2 การขจัดความหิวโหย 5. ได้รับงบประมาณสนับสนุนอย่างต่อเนื่อง 	<ol style="list-style-type: none"> 1. การบูรณาการร่วมกันระหว่างหน่วยงานภายในด้านการบริการวิชาการเพื่อสังคมยังมีความร่วมมือกันน้อย
โอกาส (Opportunity)	อุปสรรค (Threat)
<ol style="list-style-type: none"> 1. มีหน่วยงานท้องถิ่น ที่พร้อมให้ความร่วมมือและสนับสนุนการดำเนินงานเพื่อพัฒนาท้องถิ่น 2. มีหน่วยงานภาคเอกชนที่ร่วมดำเนินการพัฒนาท้องถิ่น 	<ol style="list-style-type: none"> 1. สถานการณ์ที่ท้องถิ่นปรับเปลี่ยนเป็นชุมชนเมืองทำให้มีคนในชุมชนที่เข้าร่วมกิจกรรมบางส่วน
TOW'S MATRIX	

กลยุทธ์เชิงรุก (SO)	กลยุทธ์เชิงรับ (WO)
<ol style="list-style-type: none"> 1. มหาวิทยาลัยมีการกำหนดยุทธศาสตร์ทั้งในระยะสั้นและระยะยาว และหน่วยงานภายนอก ที่ทำให้เกิดการพัฒนาท้องถิ่นได้อย่างต่อเนื่อง 2. มหาวิทยาลัยร่วมมือกับหน่วยงานภายนอกทั้งภาครัฐ และเอกชน เพื่อการขับเคลื่อนการพัฒนาอย่างยั่งยืนของสหประชาชาติ (SDGs) ในประเด็นที่ 1 การขจัดความยากจน และประเด็นที่ 2 การขจัดความหิวโหย 3. มหาวิทยาลัยและหน่วยงานท้องถิ่นร่วมกันค้นหาปัญหาและความต้องการของชุมชนเป็นโจทย์ในการทำกิจกรรมที่ครอบคลุมใน 3 มิติ ได้แก่ มิติ เศรษฐกิจ มิติสังคม และมิติสิ่งแวดล้อม 4. บุคลากรในมหาวิทยาลัยนำองค์ความรู้เชิงวิชาการที่มี ร่วมกับหน่วยงานท้องถิ่นเพื่อแก้ไขปัญหา/พัฒนาชุมชน 5. การจัดสรรงบประมาณจากมหาวิทยาลัยและความร่วมมือจากหน่วยงานภายนอกช่วยส่งเสริมและต่อยอดการพัฒนาท้องถิ่นสู่ความยั่งยืน 	<ol style="list-style-type: none"> 1. เพิ่มโอกาส/ส่งเสริม ให้บุคลากรของมหาวิทยาลัยได้มีส่วนร่วมในการดำเนินงานภายนอกที่มุ่งเน้นการพัฒนาท้องถิ่น
กลยุทธ์เชิงป้องกัน (ST)	กลยุทธ์เชิงแก้ไข (WT)
<ol style="list-style-type: none"> 1. ส่งเสริมการเข้าถึงพื้นที่เพื่อสืบค้นปัญหาที่ชุมชนต้องการอย่างแท้จริง ทั้งระยะเวลาในการลงพื้นที่ จำนวนบุคลากร และองค์ความรู้ 	<ol style="list-style-type: none"> 1. ส่งเสริมการร่วมมือระหว่างหน่วยงานภายในให้เกิดการบูรณาการ เพื่อเข้าถึงพื้นที่และแก้ไขปัญหาความต้องการของชุมชนอย่างแท้จริง

ตารางที่ 16 : แสดงผลการวิเคราะห์ SWOT Analysis และ TOW'S Matrix ยุทธศาสตร์การผลิตและพัฒนาครู

SWOT Analysis	
จุดแข็ง (Strength)	จุดอ่อน (Weakness)
โอกาส (Opportunity)	อุปสรรค (Threat)
TOW'S MATRIX	
กลยุทธ์เชิงรุก (SO)	กลยุทธ์เชิงรับ (WO)
กลยุทธ์เชิงป้องกัน (ST)	กลยุทธ์เชิงแก้ไข (WT)

ตารางที่ 17 : แสดงผลการวิเคราะห์ SWOT Analysis และ TOW'S Matrix ยุทธศาสตร์การยกระดับคุณภาพการศึกษา

SWOT Analysis	
จุดแข็ง (Strength)	จุดอ่อน (Weakness)
โอกาส (Opportunity)	อุปสรรค (Threat)
TOW'S MATRIX	
กลยุทธ์เชิงรุก (SO)	กลยุทธ์เชิงรับ (WO)
กลยุทธ์เชิงป้องกัน (ST)	กลยุทธ์เชิงแก้ไข (WT)

ตารางที่ 18 : แสดงผลการวิเคราะห์ SWOT Analysis และ TOW'S Matrix ยุทธศาสตร์การพัฒนาระบบบริหารจัดการ

SWOT Analysis	
จุดแข็ง (Strength)	จุดอ่อน (Weakness)
โอกาส (Opportunity)	อุปสรรค (Threat)
TOW'S MATRIX	
กลยุทธ์เชิงรุก (SO)	กลยุทธ์เชิงรับ (WO)
กลยุทธ์เชิงป้องกัน (ST)	กลยุทธ์เชิงแก้ไข (WT)

ตารางที่ 19 : สรุปผลการขับเคลื่อนยุทธศาสตร์มหาวิทยาลัยราชภัฏเพื่อการพัฒนาท้องถิ่น ประจำปี 2566

Key Indicator	ปี 2565	ปี 2566	การเปลี่ยนแปลง
เชิงปริมาณ			
จำนวนโครงการตามยุทธศาสตร์การพัฒนาท้องถิ่น	91	70	มีจำนวนลดลงเนื่องจากแต่ละพื้นที่ได้รับการพัฒนาใน 3 มิติ
จำนวนโครงการตามยุทธศาสตร์การผลิตและพัฒนาครู			
จำนวนโครงการตามยุทธศาสตร์การยกระดับคุณภาพการศึกษา			
จำนวนโครงการตามยุทธศาสตร์การพัฒนาระบบบริหารจัดการ			
จำนวนหมู่บ้านที่มหาวิทยาลัยเข้าดำเนินโครงการ			
จำนวนโรงเรียนที่ได้รับการพัฒนาการจัดการศึกษา			
จำนวนภาคีเครือข่าย			
จำนวนวิสาหกิจชุมชน/ผู้ประกอบการใหม่ในพื้นที่บริการของ มรภ. ที่ประสบความสำเร็จจากการสนับสนุนองค์ความรู้จาก มรภ.			
จำนวนผลงานการวิจัยเฉพาะสาขาวิชาชีพครูที่ได้รับตีพิมพ์เผยแพร่ทั้งในระดับชาติและนานาชาติ หรือนำไปใช้ให้เกิดประโยชน์ต่อการผลิตและพัฒนาครูเพิ่มขึ้น			
ร้อยละของบัณฑิตครูที่จบจาก มรภ. ที่สอบบรรจุผ่านเกณฑ์ของหน่วยงานต่างๆทั้งภาครัฐและเอกชน ภายในเวลา 1 ปี			

Key Indicator	ปี 2565	ปี 2566	การเปลี่ยนแปลง
ร้อยละครูของครูที่มีประสบการณ์สอนในโรงเรียนต่อปีการศึกษา			
จำนวนหลักสูตรที่ถูกปรับปรุงให้ทันสมัยและหลักสูตรใหม่ในรูปแบบสหวิทยาการที่ตอบสนองต่อการพัฒนาท้องถิ่นและสอดคล้องกับการพัฒนาประเทศ			
จำนวนผลงานของนักศึกษา/อาจารย์ที่ได้รับการตีพิมพ์เผยแพร่หรือได้รับรางวัลในระดับชาติและนานาชาติ			
ร้อยละของผู้สำเร็จการศึกษาระดับปริญญาตรีที่มีระดับความสามารถด้านการใช้ภาษาอังกฤษตามเกณฑ์มาตรฐาน CEFR หรือเทียบเท่ามาตรฐานสากลอื่น ๆ			
จำนวนฐานข้อมูลเพื่อบริหารจัดการในการตัดสินใจตามพันธกิจหลักของ มรภ. เพื่อการพัฒนาท้องถิ่น			
อัตราส่วนจำนวนผลงานวิจัยและองค์ความรู้ต่างๆ ที่เป็นทรัพย์สินทางปัญญาต่อจำนวนผลงานดังกล่าวที่ถูกลำนำไปใช้ประโยชน์อย่างเป็นรูปธรรม			
จำนวนผู้เข้าร่วมโครงการจิตอาสาพระราชทาน			
จำนวนโครงการจิตอาสาของมหาวิทยาลัย			
จำนวนอาจารย์ที่ผ่านการอบรมหลักสูตร การพัฒนา Soft skill ด้วยกระบวนการวิศวกรสังคม (คน)			
จำนวนนักศึกษา ที่ผ่านการอบรมหลักสูตร การพัฒนา Soft skill ด้วยกระบวนการวิศวกรสังคม (คน)			
จำนวนโครงการที่ลงพื้นที่มหาวิทยาลัยมีการประเมินผลโครงการพัฒนา Soft skill หรือไม่มี/ไม่มี)โดยใช้กระบวนการวิศวกรสังคม			

หมายเหตุ จำนวนโครงการ ให้นำทุกกิจกรรมที่ดำเนินการ ทั้งการพัฒนาท้องถิ่น การผลิตและพัฒนาครู การยกระดับคุณภาพการศึกษา และการบริหารจัดการ
จำนวนหมู่บ้าน โรงเรียน ภาศึเครือข่าย วิสาหกิจ/ผู้ประกอบการ ให้นำจากการดำเนินการหรือการมีส่วนร่วมจริงในปีงบประมาณ 25656
อัตราส่วนจำนวนผลงานวิจัยและองค์ความรู้ ให้นำจาก 1 ผลงานที่ถูกลงไปใช้งานจริง เช่น 1 : 1 เป็นต้น

ตารางที่ 20 : กระบวนการทำงานของมหาวิทยาลัยที่ทำให้การขับเคลื่อนยุทธศาสตร์มหาวิทยาลัยราชภัฏเพื่อการพัฒนาท้องถิ่น ประจำปี 2566 บรรลุผล

กระบวนการทำงาน	ปี 2565	ปี 2566	การเปลี่ยนแปลง
กระบวนการดำเนินโครงการตามยุทธศาสตร์การพัฒนาท้องถิ่น	<p>กำหนดกระบวนการพัฒนาท้องถิ่น 6 กระบวนการ ดังนี้</p> <ol style="list-style-type: none"> 1. ประสานหน่วยงานในพื้นที่ก่อนลงพื้นที่ดำเนินโครงการ 2. จัดการประชุมเชิงปฏิบัติการแบบมีส่วนร่วมเพื่อ ทบทวนและวิเคราะห์ศักยภาพตำบล 3. จัดกิจกรรมระดมความคิดเห็นอย่างมีส่วนร่วมเพื่อวางแผนการพัฒนาศักยภาพตำบล 4. ดำเนินการยกระดับคุณภาพชีวิตตามแผนงานที่วางไว้ ผ่านการถ่ายทอดองค์ความรู้ และอบรมเชิงปฏิบัติการ ให้กับคนในชุมชนฐานรากและผู้สูงอายุ 5. จัดทำรายงานสรุปผลการดำเนินงานพัฒนาท้องถิ่น 6. เผยแพร่ผลการดำเนินงานผ่านสื่อออนไลน์ สื่อสิ่งพิมพ์ และงานแสดงผลงาน 	<p>มรว. มีกระบวนการในการปฏิบัติการเพื่อพัฒนา งานท้องถิ่น โดยมีพื้นที่รับผิดชอบ จำนวน 70 ตำบล ในกรอบการพัฒนา 3 มิติ คือ มิติสังคม มิติเศรษฐกิจ และมิติสิ่งแวดล้อม ภายใต้โครงการยกระดับพัฒนาคุณภาพชีวิตชุมชนและยกระดับรายได้ให้กับคนในชุมชนฐานราก ใน ปีงบประมาณ 2566 ผ่าน 7 กระบวนการ ดังนี้</p> <ol style="list-style-type: none"> 1. ค้นหาปัญหาและความต้องการของพื้นที่ ภายใต้กรอบการพัฒนา 3 มิติ คือ มิติสังคม มิติเศรษฐกิจ และมิติสิ่งแวดล้อม 2. เขียนโครงการ (Project Brief) เพื่อขออนุมัติงบประมาณผ่านคณะกรรมการของมหาวิทยาลัย ได้แก่ รองอธิการบดี คณบดี และผู้บริหารสำนักส่งเสริมการเรียนรู้และบริการวิชาการ 3. ประสานหน่วยงานในท้องถิ่นก่อนลงพื้นที่เพื่อขับเคลื่อนโครงการ 	<p>- ในปี 2565 มรว. ขับเคลื่อนการพัฒนาชุมชนตามยุทธศาสตร์ BCG Economy หรือ เศรษฐกิจชีวภาพ เศรษฐกิจหมุนเวียน และ เศรษฐกิจสีเขียว (Bio-Circular-Green Economy) โดยเน้นการพัฒนาในมิติสังคม มิติเศรษฐกิจ และมิติ สิ่งแวดล้อมของแต่ละ ตำบลอย่างบูรณาการ เพื่อให้เกิดโครงการในพื้นที่เป็นไปอย่างมีประสิทธิภาพและเป็นไป</p>

กระบวนการทำงาน	ปี 2565	ปี 2566	การเปลี่ยนแปลง
		<p>4. ดำเนินกิจกรรมภายใต้กรอบการพัฒนา 3 มิติ คือ มิติสังคม มิติเศรษฐกิจ และมิติสิ่งแวดล้อม เพื่อแก้ไขปัญหาและสนองความต้องการของท้องถิ่น</p> <p>5. รายงานผลความคืบหน้าของโครงการต่อ คณะกรรมการของมหาวิทยาลัย ได้แก่ รองอธิการบดี คณบดี และผู้บริหารสำนักส่งเสริมการเรียนรู้และบริการวิชาการ</p> <p>6. จัดทำรายงานสรุปผลการดำเนินโครงการ</p> <p>7. เผยแพร่ผลการดำเนินงานผ่านสื่อออนไลน์ สื่อสิ่งพิมพ์ และงานแสดงผลงาน</p>	ตามความต้องการของพื้นที่อย่างแท้จริง
กระบวนกรดำเนินโครงการตามยุทธศาสตร์การผลิตและพัฒนาครู			
กระบวนกรดำเนินโครงการตามยุทธศาสตร์การยกระดับคุณภาพการศึกษา			

กระบวนการทำงาน	ปี 2565	ปี 2566	การเปลี่ยนแปลง
กระบวนกรดำเนินโครงการตามยุทธศาสตร์การพัฒนาระบบบริหารจัดการ			
กระบวนกรสร้างคุณลักษณะ 4 ประการตามพระบรมราชโองบาย			

ตารางที่ 21: สรุปผลผลิตที่เกิดขึ้นจากการดำเนินโครงการภายใต้ยุทธศาสตร์มหาวิทยาลัยราชภัฏเพื่อการพัฒนาท้องถิ่นประจำปี 2566

โครงการ	ผลผลิต	กระบวนการ
1. โครงการพัฒนาคุณภาพชีวิตและยกระดับเศรษฐกิจฐานราก ดำเนินการในพื้นที่ 70 ตำบล ได้แก่ 1) จังหวัดปทุมธานี 23 ตำบล 2) จังหวัดพระนครศรีอยุธยา 18 ตำบล 3) จังหวัดสระแก้ว 29 ตำบล		มรว. มีกระบวนการในการปฏิบัติการเพื่อพัฒนา งานท้องถิ่น โดยมีพื้นที่รับผิดชอบ จำนวน 70 ตำบล ในกรอบการพัฒนา 3 มิติ คือ มิติสังคม มิติเศรษฐกิจ และมิติสิ่งแวดล้อม ภายใต้โครงการ ยกระดับพัฒนาคุณภาพชีวิตชุมชนและยกระดับ รายได้ให้กับคนในชุมชนฐานราก ใน
จังหวัดปทุมธานี		ปีงบประมาณ 2566 ผ่าน 7 กระบวนการ ดังนี้
1.1 โครงการยกระดับพัฒนาคุณภาพชีวิตและยกระดับรายได้ ให้กับคนในชุมชนฐานราก ตำบลเชียงรากน้อย อำเภอสามโคก จังหวัดปทุมธานี	ผลิตภัณฑ์เพื่อส่งเสริมการท่องเที่ยวเชิง วัฒนธรรมและเตรียมสู่การขอมาตรฐาน ผลิตภัณฑ์ชุมชน	1. ค้นหาปัญหาและความต้องการของพื้นที่ ภายใต้กรอบการพัฒนา 3 มิติ คือ มิติสังคม มิติ เศรษฐกิจ และมิติสิ่งแวดล้อม
1.2 โครงการยกระดับพัฒนาคุณภาพชีวิตและยกระดับรายได้ ให้กับคนในชุมชนฐานราก ตำบลระแหง อำเภอ ลาดหลุมแก้ว จังหวัดปทุมธานี	ชุดผลิตภัณฑ์ดูแลผิวกายและเส้นผมจาก น้ำมันข้าว	2. เขียนโครงการ (Project Brief) เพื่อขออนุมัติ งบประมาณผ่านคณะกรรมการของมหาวิทยาลัย
1.3 โครงการยกระดับพัฒนาคุณภาพชีวิตและยกระดับรายได้ ให้กับคนในชุมชนฐานราก ตำบลหน้าไม้ อำเภอลาดหลุมแก้ว จังหวัดปทุมธานี	น้ำพริกเห็ดสมุนไพรพื้นบ้านในรูปแบบ ผลิตภัณฑ์เพื่อสุขภาพ	ได้แก่ รองอธิการบดี คณบดี และผู้บริหารสำนัก ส่งเสริมการเรียนรู้และบริการวิชาการ
1.4 โครงการยกระดับพัฒนาคุณภาพชีวิตและยกระดับรายได้ ให้กับคนในชุมชนฐานราก ตำบลคลองเจ็ด อำเภอลองหลวง จังหวัดปทุมธานี	ภาชนะปลูกจากก้อนเห็ดเก่าและฟางข้าว	3. ประสานหน่วยงานในท้องถิ่นก่อนลงพื้นที่เพื่อ ขับเคลื่อนโครงการ
		4. ดำเนินกิจกรรมภายใต้กรอบการพัฒนา 3 มิติ คือ มิติสังคม มิติเศรษฐกิจ และมิติสิ่งแวดล้อม

โครงการ	ผลิตผล	กระบวนการ
1.5 โครงการยกระดับพัฒนาคุณภาพชีวิตและยกระดับรายได้ให้กับคนในชุมชนฐานราก ตำบลบางชะแยง อำเภอเมืองปทุมธานี จังหวัดปทุมธานี	ผ้าพิมพ์สี ผ้าพิมพ์ลาย Style “Eco-print”	เพื่อแก้ไขปัญหาและสนองความต้องการของท้องถิ่น 5. รายงานผลความคืบหน้าของโครงการต่อคณะกรรมการของมหาวิทยาลัย ได้แก่ รองอธิการบดี คณบดี และผู้บริหารสำนักส่งเสริมการเรียนรู้และบริการวิชาการ
1.6 โครงการยกระดับพัฒนาคุณภาพชีวิตและยกระดับรายได้ให้กับคนในชุมชนฐานราก ตำบลกระแซง อำเภอสามโคก จังหวัดปทุมธานี	การพัฒนาผลิตภัณฑ์ของดีเมืองปทุมธานี บะจ่างใบบัว	6. จัดทำรายงานสรุปผลการดำเนินโครงการ 7. เผยแพร่ผลการดำเนินงานผ่านสื่อออนไลน์ สื่อสิ่งพิมพ์ และงานแสดงผลงาน
1.7 โครงการยกระดับพัฒนาคุณภาพชีวิตและยกระดับรายได้ให้กับคนในชุมชนฐานราก ตำบลคลองควาย อำเภอสามโคก จังหวัดปทุมธานี	ผลิตภัณฑ์ปลาแดดเดียว	
1.8 โครงการยกระดับพัฒนาคุณภาพชีวิตและยกระดับรายได้ให้กับคนในชุมชนฐานราก ตำบลบางเตือ อำเภอเมืองปทุมธานี จังหวัดปทุมธานี	สไบมอญ	
1.9 โครงการยกระดับพัฒนาคุณภาพชีวิตและยกระดับรายได้ให้กับคนในชุมชนฐานราก ตำบลบ้านใหม่ อำเภอเมืองปทุมธานี จังหวัดปทุมธานี	ผลิตภัณฑ์หมอนรองคอเพื่อสุขภาพ	
1.10 โครงการยกระดับพัฒนาคุณภาพชีวิตและยกระดับรายได้ให้กับคนในชุมชนฐานราก ตำบลสวนพริกไทย อำเภอเมืองปทุมธานี จังหวัดปทุมธานี	ผลิตภัณฑ์กล้วยกรอบแก้ว	
1.11 โครงการยกระดับพัฒนาคุณภาพชีวิตและยกระดับรายได้ให้กับคนในชุมชนฐานราก ตำบลบางกระปือ	ผลิตภัณฑ์น้ำพริกกากหมูสมุนไพร	

โครงการ	ผลิตผล	กระบวนการ
อำเภอสามโคก จังหวัดปทุมธานี		
1.12 โครงการยกระดับพัฒนาคุณภาพชีวิตและยกระดับรายได้ให้กับคนในชุมชนฐานราก ตำบลบางเตย อำเภอสามโคก จังหวัดปทุมธานี	ผลิตภัณฑ์ตะกร้าจักสานผักตบชวาและมูลไส้เดือน	
1.13 โครงการยกระดับพัฒนาคุณภาพชีวิตและยกระดับรายได้ให้กับคนในชุมชนฐานราก ตำบลบ้านจิว อำเภอสามโคก จังหวัดปทุมธานี	Creative Economy เพื่อยกระดับและสร้างมูลค่าทางเศรษฐกิจ สังคม และสิ่งแวดล้อม	
1.14 โครงการยกระดับพัฒนาคุณภาพชีวิตและยกระดับรายได้ให้กับคนในชุมชนฐานราก ตำบลสามโคก อำเภอสามโคก จังหวัดปทุมธานี	ผลิตภัณฑ์สบูดอกบัว	
1.15 โครงการยกระดับพัฒนาคุณภาพชีวิตและยกระดับรายได้ให้กับคนในชุมชนฐานราก ตำบลคลองพระอุดม อำเภอลาดหลุมแก้ว จังหวัดปทุมธานี	สารปรับปรุงดินชีวภาพ	
1.16 โครงการยกระดับพัฒนาคุณภาพชีวิตและยกระดับรายได้ให้กับคนในชุมชนฐานราก ตำบลคูขวาง อำเภอลาดหลุมแก้ว จังหวัดปทุมธานี	ทำน้ำมันนวด/ยาต้มสำหรับผู้สูงอายุ	
1.17 โครงการยกระดับพัฒนาคุณภาพชีวิตและยกระดับรายได้ให้กับคนในชุมชนฐานราก ตำบลคูบางหลวง อำเภอลาดหลุมแก้ว จังหวัดปทุมธานี	กალະແມ່ມອນູໂບຣາຣນທີ່ໄດ້ຮັບ ອຍ.	

โครงการ	ผลิตผล	กระบวนการ
1.18 โครงการยกระดับพัฒนาคุณภาพชีวิตและยกระดับรายได้ให้กับคนในชุมชนฐานราก ตำบลบึงกาสาม อำเภอนองเสือ จังหวัดปทุมธานี	ผลิตภัณฑ์แปรรูปมะม่วงมีมาตรฐาน	
1.19 โครงการยกระดับพัฒนาคุณภาพชีวิตและยกระดับรายได้ให้กับคนในชุมชนฐานราก ตำบลบึงชำอ้อ อำเภอนองเสือ จังหวัดปทุมธานี	น้ำเชื่อมอินทผลัมและปลาแดดเดียวสามรส	
1.20 โครงการยกระดับพัฒนาคุณภาพชีวิตและยกระดับรายได้ให้กับคนในชุมชนฐานราก ตำบลศาลาครุ อำเภอนองเสือ จังหวัดปทุมธานี	ผลิตภัณฑ์จากวัตถุดิบพื้นบ้าน: ข้าวเกรียบเห็ด	
1.21 โครงการยกระดับพัฒนาคุณภาพชีวิตและยกระดับรายได้ให้กับคนในชุมชนฐานราก ตำบลคลองห้า อำเภอลองหลวง จังหวัดปทุมธานี	น้ำพริกปลาย่าง	
1.22 โครงการยกระดับพัฒนาคุณภาพชีวิตและยกระดับรายได้ให้กับคนในชุมชนฐานราก ตำบลบ่อเงิน อำเภอลาดหลุมแก้ว จังหวัดปทุมธานี	การแสดงกลองยาวสู่การสร้างมูลค่าทางเศรษฐกิจ	
1.23 โครงการยกระดับพัฒนาคุณภาพชีวิตและยกระดับรายได้ให้กับคนในชุมชนฐานราก ตำบลท้ายเกาะ อำเภอสามโคก จังหวัดปทุมธานี	ผลิตภัณฑ์วุ้นมะพร้าวกะทิสด	
จังหวัดพระนครศรีอยุธยา		

โครงการ	ผลิตผล	กระบวนการ
1.24 โครงการยกระดับพัฒนาคุณภาพชีวิตและยกระดับรายได้ให้กับคนในชุมชนฐานราก ตำบลวังพัฒนา อำเภอบางซ้าย จังหวัดพระนครศรีอยุธยา	มูลไส้เดือน เพื่อจัดทำปุ๋ยและดินปลูก	
1.25 โครงการยกระดับพัฒนาคุณภาพชีวิตและยกระดับรายได้ให้กับคนในชุมชนฐานราก ตำบลแคตก อำเภอบางไทร จังหวัดพระนครศรีอยุธยา	สินค้าเกษตรตามระบบมาตรฐาน GAP	
1.26 โครงการยกระดับพัฒนาคุณภาพชีวิตและยกระดับรายได้ให้กับคนในชุมชนฐานราก ตำบลแคออก อำเภอบางไทร จังหวัดพระนครศรีอยุธยา	วัสดุปลูกต้นไม้	
1.27 โครงการยกระดับพัฒนาคุณภาพชีวิตและยกระดับรายได้ให้กับคนในชุมชนฐานราก ตำบลโคกช้าง อำเภอบางไทร จังหวัดพระนครศรีอยุธยา	โรลออนสมุนไพรร (Roll on low อื่น!!)	
1.28 โครงการยกระดับพัฒนาคุณภาพชีวิตและยกระดับรายได้ให้กับคนในชุมชนฐานราก ตำบลบางไทร อำเภอบางไทร จังหวัดพระนครศรีอยุธยา	ชุดเพาะต้นอ่อนพีชอร์แกนิก	
1.29 โครงการยกระดับพัฒนาคุณภาพชีวิตและยกระดับรายได้ให้กับคนในชุมชนฐานราก ตำบลบางพลี อำเภอบางไทร จังหวัดพระนครศรีอยุธยา	ผลิตภัณฑ์จากผักตบชวา	

โครงการ	ผลิตผล	กระบวนการ
1.30 โครงการยกระดับพัฒนาคุณภาพชีวิตและยกระดับรายได้ให้กับคนในชุมชนฐานราก ตำบลบางยี่โท อำเภอบางไทร จังหวัดพระนครศรีอยุธยา	ผลิตภัณฑ์โสนอโรมา	
1.31 โครงการยกระดับพัฒนาคุณภาพชีวิตและยกระดับรายได้ให้กับคนในชุมชนฐานราก ตำบลบ้านกลึง อำเภอบางไทร จังหวัดพระนครศรีอยุธยา	ผลิตภัณฑ์จักสานกระเป๋ากัดดอก	
1.32 โครงการยกระดับพัฒนาคุณภาพชีวิตและยกระดับรายได้ให้กับคนในชุมชนฐานราก ตำบลบ้านเกาะ อำเภอบางไทร จังหวัดพระนครศรีอยุธยา	การเพาะเห็ดตะกร้า ธาตุอาหารเสริมเห็ด	
1.33 โครงการยกระดับพัฒนาคุณภาพชีวิตและยกระดับรายได้ให้กับคนในชุมชนฐานราก ตำบลบ้านแป็ง อำเภอบางไทร จังหวัดพระนครศรีอยุธยา	ผลิตภัณฑ์พวงกุญแจ	
1.34 โครงการยกระดับพัฒนาคุณภาพชีวิตและยกระดับรายได้ให้กับคนในชุมชนฐานราก ตำบลบ้านม้า อำเภอบางไทร จังหวัดพระนครศรีอยุธยา	ผลิตภัณฑ์ขนมไทยและบรรจุภัณฑ์ขนม	
1.35 โครงการยกระดับพัฒนาคุณภาพชีวิตและยกระดับรายได้ให้กับคนในชุมชนฐานราก ตำบลไผ่พระ อำเภอบางไทร จังหวัดพระนครศรีอยุธยา	น้ำพริกนรกสีทองและน้ำพริกปลาย่องสีทอง	

โครงการ	ผลิตผล	กระบวนการ
1.36 โครงการยกระดับพัฒนาคุณภาพชีวิตและยกระดับรายได้ให้กับคนในชุมชนฐานราก ตำบลกกแก้วบุงพา อำเภอบางไทร จังหวัดพระนครศรีอยุธยา	- วัสดุปลูกจากวัสดุเหลือใช้ทางการเกษตร - น้ำมันเชื้อเพลิงเพื่อสุขภาพสำหรับผู้สูงอายุ	
1.37 โครงการยกระดับพัฒนาคุณภาพชีวิตและยกระดับรายได้ให้กับคนในชุมชนฐานราก ตำบลกระแซง อำเภอบางไทร จังหวัดพระนครศรีอยุธยา	โรงเรียนอัจฉริยะประจำตำบล	
1.38 โครงการยกระดับพัฒนาคุณภาพชีวิตและยกระดับรายได้ให้กับคนในชุมชนฐานราก ตำบลช้างน้อย อำเภอบางไทร จังหวัดพระนครศรีอยุธยา	สวนบำบัดด้วยการปลูกผัก	
1.39 โครงการยกระดับพัฒนาคุณภาพชีวิตและยกระดับรายได้ให้กับคนในชุมชนฐานราก ตำบลช่างเหล็ก อำเภอบางไทร จังหวัดพระนครศรีอยุธยา	เครื่องต้มสมุนไพรเพื่อสุขภาพ ดินปลูกจากขยะในชุมชน	
1.40 โครงการยกระดับพัฒนาคุณภาพชีวิตและยกระดับรายได้ให้กับคนในชุมชนฐานราก ตำบลช่างใหญ่ อำเภอบางไทร จังหวัดพระนครศรีอยุธยา	ปลาช่อนทอดกรอบสมุนไพร ทรานบ้านช้าง	
1.41 โครงการยกระดับพัฒนาคุณภาพชีวิตและยกระดับรายได้ให้กับคนในชุมชนฐานราก ตำบลเชียงรากน้อย อำเภอบางไทร จังหวัดพระนครศรีอยุธยา	ผลิตภัณฑ์ปลาผงโรยข้าว	
จังหวัดสระแก้ว		

โครงการ	ผลิตผล	กระบวนการ
1.42 โครงการยกระดับพัฒนาคุณภาพชีวิตและยกระดับรายได้ให้กับคนในชุมชนฐานราก ตำบลท่าเกษม อำเภอเมืองสระแก้ว จังหวัดสระแก้ว	ผลิตภัณฑ์กล่องทิชชูจากเสื่อกก	
1.43 โครงการยกระดับพัฒนาคุณภาพชีวิตและยกระดับรายได้ให้กับคนในชุมชนฐานราก ตำบลสระแก้ว อำเภอเมืองสระแก้ว จังหวัดสระแก้ว	ผลิตภัณฑ์สเปรย์แอลกอฮอล์	
1.44 โครงการยกระดับพัฒนาคุณภาพชีวิตและยกระดับรายได้ให้กับคนในชุมชนฐานราก ตำบลเขาฉกรรจ์ อำเภอเขาฉกรรจ์ จังหวัดสระแก้ว	ผลิตภัณฑ์ผ้าขาม้า	
1.45 โครงการยกระดับพัฒนาคุณภาพชีวิตและยกระดับรายได้ให้กับคนในชุมชนฐานราก ตำบลพระเพลิง อำเภอเขาฉกรรจ์ จังหวัดสระแก้ว	เสื่อกกย้อมสีจากธรรมชาติ	
1.46 โครงการยกระดับพัฒนาคุณภาพชีวิตและยกระดับรายได้ให้กับคนในชุมชนฐานราก ตำบลโคกลาน อำเภอตาพระยา จังหวัดสระแก้ว	ผลิตภัณฑ์ชุดอาหารสุขภาพ	
1.47 โครงการยกระดับพัฒนาคุณภาพชีวิตและยกระดับรายได้ให้กับคนในชุมชนฐานราก ตำบลตาพระยา อำเภอตาพระยา จังหวัดสระแก้ว	ผลิตภัณฑ์ข้าวกระยาสารธัญพืชอัดแท่ง	

โครงการ	ผลิตผล	กระบวนการ
1.48 โครงการยกระดับพัฒนาคุณภาพชีวิตและยกระดับรายได้ให้กับคนในชุมชนฐานราก ตำบลทัพราช อำเภอดาพระยา จังหวัดสระแก้ว	ผลิตภัณฑ์ใส่กรอกจากปลาต้ม	
1.49 โครงการยกระดับพัฒนาคุณภาพชีวิตและยกระดับรายได้ให้กับคนในชุมชนฐานราก ตำบลทัพเสด็จ อำเภอดาพระยา จังหวัดสระแก้ว	ผลิตภัณฑ์จากไหมอีรี่	
1.50 โครงการยกระดับพัฒนาคุณภาพชีวิตและยกระดับรายได้ให้กับคนในชุมชนฐานราก ตำบลตาหลังใน อำเภอวังน้ำเย็น จังหวัดสระแก้ว	ผลิตภัณฑ์ ไข่เยี่ยวม้า	
1.51 โครงการยกระดับพัฒนาคุณภาพชีวิตและยกระดับรายได้ให้กับคนในชุมชนฐานราก ตำบลโคกสูง อำเภโคกสูง จังหวัดสระแก้ว	ผลิตภัณฑ์น้ำพริกสมุนไพร	
1.52 โครงการยกระดับพัฒนาคุณภาพชีวิตและยกระดับรายได้ให้กับคนในชุมชนฐานราก ตำบลหนองแวง อำเภโคกสูง จังหวัดสระแก้ว	ผลิตภัณฑ์ทำเครื่องปรุงรสจากใบหม่อน	
1.53 โครงการยกระดับพัฒนาคุณภาพชีวิตและยกระดับรายได้ให้กับคนในชุมชนฐานราก ตำบลโนนหมากมูน อำเภโคกสูง จังหวัดสระแก้ว	น้ำพริกเห็ดกรอบ	

โครงการ	ผลิตผล	กระบวนการ
1.54 โครงการยกระดับพัฒนาคุณภาพชีวิตและยกระดับรายได้ให้กับคนในชุมชนฐานราก ตำบลป่าไร่ อำเภอรัญประเทศ จังหวัดสระแก้ว	ผลิตภัณฑ์ยาตมสมุนไพร	
1.55 โครงการยกระดับพัฒนาคุณภาพชีวิตและยกระดับรายได้ให้กับคนในชุมชนฐานราก ตำบลเมืองไผ่ อำเภอรัญประเทศ จังหวัดสระแก้ว	น้ำยาล้างผัก และเทียนหอมกระบอกไม้ไผ่)	
1.56 โครงการยกระดับพัฒนาคุณภาพชีวิตและยกระดับรายได้ให้กับคนในชุมชนฐานราก ตำบลหันทราย อำเภอรัญประเทศ จังหวัดสระแก้ว	ข้าวสารหอมมะลิ	
1.57 โครงการยกระดับพัฒนาคุณภาพชีวิตและยกระดับรายได้ให้กับคนในชุมชนฐานราก ตำบลอัญประเทศ อำเภอรัญประเทศ จังหวัดสระแก้ว	ผลิตภัณฑ์พินสุทดอกไม้และพวงกุญแจดอกแก้ว	
1.58 โครงการยกระดับพัฒนาคุณภาพชีวิตและยกระดับรายได้ให้กับคนในชุมชนฐานราก ตำบลซบมะกรูด อำเภอกลองหาด จังหวัดสระแก้ว	ผลิตภัณฑ์จากพืชสมุนไพร	
1.59 โครงการยกระดับพัฒนาคุณภาพชีวิตและยกระดับรายได้ให้กับคนในชุมชนฐานราก ตำบลเบญจขร อำเภอกลองหาด จังหวัดสระแก้ว	ผลิตภัณฑ์จากมันแครอต	

โครงการ	ผลิตผล	กระบวนการ
1.60 โครงการยกระดับพัฒนาคุณภาพชีวิตและยกระดับรายได้ให้กับคนในชุมชนฐานราก ตำบลทุ่งมหาเจริญ อำเภอวังน้ำเย็น จังหวัดสระแก้ว	แหล่งท่องเที่ยวทางน้ำของชุมชนตำบลทุ่งมหาเจริญ	
1.61 โครงการยกระดับพัฒนาคุณภาพชีวิตและยกระดับรายได้ให้กับคนในชุมชนฐานราก ตำบลบ้านด่าน อำเภอรัญประเทศ จังหวัดสระแก้ว	กระเป๋าคัดขยะ และไม้กวาดแฟนซี	
1.62 โครงการยกระดับพัฒนาคุณภาพชีวิตและยกระดับรายได้ให้กับคนในชุมชนฐานราก ตำบลบ้านแก้ง อำเภอมืองสระแก้ว จังหวัดสระแก้ว	ผลิตภัณฑ์หมวกไม้ไผ่จากสารสกัดธรรมชาติ	
1.63 โครงการยกระดับพัฒนาคุณภาพชีวิตและยกระดับรายได้ให้กับคนในชุมชนฐานราก ตำบลบ้านใหม่หนองไทร อำเภอรัญประเทศ จังหวัดสระแก้ว	เตาเผาถ่าน (เตารักษ์โลก)	
1.64 โครงการยกระดับพัฒนาคุณภาพชีวิตและยกระดับรายได้ให้กับคนในชุมชนฐานราก ตำบลคลองไก่อ้ออน อำเภอลองหาด จังหวัดสระแก้ว	ระบบผลิตน้ำดื่มชุมชน หมู่บ้านเขาตังกอง	
1.65 โครงการยกระดับพัฒนาคุณภาพชีวิตและยกระดับรายได้ให้กับคนในชุมชนฐานราก ตำบลคลองน้ำใส อำเภอรัญประเทศ จังหวัดสระแก้ว	กระเป๋าคัดขยะ จากการพิมพ์ผ้าที่เป็นมิตรกับสิ่งแวดล้อม	

โครงการ	ผลิตผล	กระบวนการ
1.66 โครงการยกระดับพัฒนาคุณภาพชีวิตและยกระดับรายได้ให้กับคนในชุมชนฐานราก ตำบลท่าข้าม อำเภออรัญประเทศ จังหวัดสระแก้ว	มูลไส้เดือนและน้ำหมักมูลไส้เดือน	
1.67 โครงการยกระดับพัฒนาคุณภาพชีวิตและยกระดับรายได้ให้กับคนในชุมชนฐานราก ตำบลวังใหม่ อำเภอวังสมบูรณ์ จังหวัดสระแก้ว	ถึงหมักแก๊สชีวภาพ	
1.68 โครงการยกระดับพัฒนาคุณภาพชีวิตและยกระดับรายได้ให้กับคนในชุมชนฐานราก ตำบลหนองม่วง อำเภอโคกสูง จังหวัดสระแก้ว	เทียนหอมสมุนไพรไผ่ไผ่	
1.69 โครงการยกระดับพัฒนาคุณภาพชีวิตและยกระดับรายได้ให้กับคนในชุมชนฐานราก ตำบลหนองตะเคียนบอน อำเภอวัฒนานคร จังหวัดสระแก้ว	ผลิตภัณฑ์ซากกระท้อน กระท้อนหยี เห็ดหลินจือพร้อมซง	
1.70 โครงการยกระดับพัฒนาคุณภาพชีวิตและยกระดับรายได้ให้กับคนในชุมชนฐานราก ตำบลทัพไทย อำเภอตาพระยา จังหวัดสระแก้ว	สเปรย์กระตุกไถ่ดำ	

ตารางที่ 22 รายงานผลการดำเนินงานตามยุทธศาสตร์มหาวิทยาลัยราชภัฏเพื่อการพัฒนาท้องถิ่น ประจำปีงบประมาณ พ.ศ. 2566 จำแนกรายโครงการ

มิติการ พัฒนา	ปีงบประมาณ																				
	256	2562		2563			2564				2565					2566					
	1	ซ้ำ 2561	ใหม่ 2562	ซ้ำ 2561	ซ้ำ 2562	ใหม่	ซ้ำ 2561	ซ้ำ 2562	ซ้ำ 2563	ใหม่	ซ้ำ 2561	ซ้ำ 2562	ซ้ำ 2563	ซ้ำ 2564	ใหม่	ซ้ำ 2561	ซ้ำ 2562	ซ้ำ 2563	ซ้ำ 2564	ซ้ำ 2565	ใหม่
เศรษฐกิจ	0	0	52	0	0	21	0	0	0	60	0	0	0	0	126	0	0	0	0	70	0
สังคม	0	0	52	0	0	21	0	0	0	60	0	0	0	0	126	0	0	0	0	70	0
สิ่งแวดล้อม	0	0	52	0	0	21	0	0	0	60	0	0	0	0	126	0	0	0	0	70	0
การศึกษา																					

ตารางที่ 23 รายงานผลการดำเนินงานตามยุทธศาสตร์มหาวิทยาลัยราชภัฏเพื่อการพัฒนาท้องถิ่น ประจำปีงบประมาณ พ.ศ. 2566 จำแนกรายโรงเรียน

มิติการพัฒนา	ปีงบประมาณ																				
	256	2562		2563			2564				2565					2566					
	1	ซ้ำ	ใหม่	ซ้ำ	ซ้ำ	ใหม่	ซ้ำ	ซ้ำ	ซ้ำ	ใหม่	ซ้ำ	ซ้ำ	ซ้ำ	ซ้ำ	ใหม่	ซ้ำ	ซ้ำ	ซ้ำ	ซ้ำ	ใหม่	
	2561	2561	2562			2561	256	256		256	2562	256	256		2561	256	2563	256	256		
		ม					2	3		1		3	4			2		4	5		
เศรษฐกิจ																					
สังคม																					
สิ่งแวดล้อม																					
การศึกษา																					

หมายเหตุ นับจำนวนโรงเรียนทั้งหมดที่มหาวิทยาลัยราชภัฏเข้าไปพัฒนา (ไม่นับการส่งนักศึกษาไปฝึกสอนที่โรงเรียนเครือข่าย)

ตารางที่ 24 รายงานผลการดำเนินงานตามยุทธศาสตร์มหาวิทยาลัยราชภัฏเพื่อการพัฒนาท้องถิ่น ประจำปีงบประมาณ พ.ศ. 2566 จำแนกรายหมู่บ้าน

มิติการพัฒนา	ปีงบประมาณ พ.ศ.																				
	256	2562		2563			2564				2565					2566					
	1	ซ้ำ 2561	ใหม่	ซ้ำ 2561	ซ้ำ 2562	ใหม่	ซ้ำ 2561	ซ้ำ 256	ซ้ำ 256	ใหม่	ซ้ำ 256	ซ้ำ 2562	ซ้ำ 256	ซ้ำ 256	ใหม่	ซ้ำ 2561	ซ้ำ 256	ซ้ำ 2563	ซ้ำ 256	ซ้ำ 256	ใหม่
เศรษฐกิจ	0		52	0	33	228	0	33	261	266	0	33	261	527	117	0	33	261	527	644	0
สังคม	0		52	0	33	228	0	33	261	266	0	33	261	527	117	0	33	261	527	644	0
สิ่งแวดล้อม	0		52	0	33	228	0	33	261	266	0	33	261	527	117	0	33	261	527	644	0
การศึกษา	0																				

หมายเหตุ นับจำนวนโรงเรียนทั้งหมดที่มหาวิทยาลัยราชภัฏเข้าไปพัฒนา (ไม่นับการส่งนักศึกษาไปฝึกสอนที่โรงเรียนเครือข่าย)

ตารางที่ ๒๕ : รายงานผลการตัวชี้วัดการดำเนินงานตามยุทธศาสตร์มหาวิทยาลัยราชภัฏเพื่อการพัฒนาท้องถิ่น ประจำปีงบประมาณ พ.ศ. ๒๕๖๖ จำแนกรายโครงการ

ลำดับ ที่	ปีงบประมาณ 2566		ผลการดำเนินงานที่เป็น รูปธรรม ตัวอย่างเช่น สามารถยกระดับรายได้ ครัวเรือนละ..... บาท	ปัญหา- อุปสรรค	ผลการเบิกจ่ายงบประมาณ (ร้อยละ)	
	ชื่อโครงการ	ตัวชี้วัด			โครงการร่วม	โครงการตาม บริบท
ยุทธศาสตร์ที่ 1 การพัฒนาท้องถิ่น						
1	พัฒนาคุณภาพชีวิต และยกระดับเศรษฐกิจ ฐานราก	1.ร้อยละของครัวเรือนที่เข้าร่วมโครงการได้รับการยกระดับให้พ้นเส้นความยากจน				
		2. จำนวนนวัตกรรมการใช้ประโยชน์จากพืช/ สัตว์และวัฒนธรรมเพื่อเศรษฐกิจ				
		3. แพลตฟอร์มฐานข้อมูลชุมชน				
2	โครงการยกระดับมาตรฐาน ผลิตภัณฑ์ชุมชนท้องถิ่น เพื่อขยายตลาดภูมิปัญญา (University as a Marketplace)	1.จำนวนองค์ความรู้ งานวิจัย นวัตกรรมของ อาจารย์หรือนักศึกษาที่ดำเนินการร่วมกับ ชุมชนเป็นฐานในการพัฒนา ยกระดับผลิตภัณฑ์ชุมชนท้องถิ่น				
		2.จำนวนอัตลักษณ์ของท้องถิ่นได้รับการอนุรักษ์ และยกระดับ จำนวน 1 อัตลักษณ์ต่อจังหวัด				

ลำดับ ที่	ปีงบประมาณ 2566		ผลการดำเนินงานที่เป็น รูปธรรม ตัวอย่างเช่น สามารถยกระดับรายได้ ครัวเรือนละ..... บาท	ปัญหา- อุปสรรค	ผลการเบิกจ่ายงบประมาณ (ร้อยละ)	
	ชื่อโครงการ	ตัวชี้วัด			โครงการร่วม	โครงการตาม บริบท
		3.จำนวนผลิตภัณฑ์ชุมชนที่ได้รับการพัฒนา/ วิสาหกิจชุมชน/ผู้ประกอบการใหม่ในพื้นที่ บริการของ มรภ.ที่ประสบความสำเร็จจากการ สนับสนุนองค์ความรู้จาก มรภ. จำนวน 5 ผลิตภัณฑ์ต่อจังหวัด				
		4.จำนวนนักศึกษาที่เข้าร่วมพัฒนาผลิตภัณฑ์ต่อ จังหวัด				
		5.จำนวนรายวิชาในหลักสูตรที่มีการบูรณาการ จัดการเรียนการสอนในการพัฒนาผลิตภัณฑ์ ชุมชนท้องถิ่น				
		6.จำนวนศูนย์การเรียนรู้ระดับผลิตภัณฑ์ ท้องถิ่น				
		7.จำนวนผู้ผลิตและผู้ประกอบการที่ได้รับการ พัฒนาศักยภาพและมีขีดความสามารถที่เพิ่มขึ้น ถ่ายทอด องค์ความรู้ให้แก่ผู้อื่นในท้องถิ่น				
		8.ระบบการตลาดแบบออฟไลน์ และแบบ ออนไลน์ โดยมหาวิทยาลัยราชภัฏดำเนินการ				

ลำดับ ที่	ปีงบประมาณ 2566		ผลการดำเนินงานที่เป็น รูปธรรม ตัวอย่างเช่น สามารถยกระดับรายได้ ครัวเรือนละ..... บาท	ปัญหา- อุปสรรค	ผลการเบิกจ่ายงบประมาณ (ร้อยละ)	
	ชื่อโครงการ	ตัวชี้วัด			โครงการร่วม	โครงการตาม บริบท
		เปิดพื้นที่ระหว่างผู้ผลิต และผู้บริโภคสู่ตลาดออนไลน์ University as a Marketplace -ตลาดภายในมหาวิทยาลัย -ตลาดภายนอกมหาวิทยาลัย -ตลาดออนไลน์ เชื่อมโยงกับมหาวิทยาลัย ราชภัฏ ทั้ง 38 แห่ง				
		9. มหกรรมผลิตภัณฑ์ชุมชนรวมพลังราชภัฏ จำหน่ายผลิตภัณฑ์ชุมชนโดยมีการจัดแบบหมูน เวียนในมหาวิทยาลัยราชภัฏกลุ่มภูมิภาค และ Grand Opening มหาวิทยาลัยราชภัฏเจ้าภาพ หลัก				
		10.ผลิตภัณฑ์ชุมชน ที่เข้าร่วมโครงการได้รับการ พัฒนาและยกระดับให้มีมาตรฐานและคุณภาพที่ สูงขึ้น				
3	ศูนย์การเรียนรู้เพื่อเป้าหมาย การพัฒนาที่ยั่งยืนสำหรับการ บริหารจัดการทรัพยากรชุมชน	1. มหาวิทยาลัยราชภัฏมิแผนและการบริหาร จัดการองค์กรให้เป็น SDG University				

ลำดับ ที่	ปีงบประมาณ 2566		ผลการดำเนินงานที่เป็น รูปธรรม ตัวอย่างเช่น สามารถยกระดับรายได้ ครัวเรือนละ..... บาท	ปัญหา- อุปสรรค	ผลการเบิกจ่ายงบประมาณ (ร้อยละ)	
	ชื่อโครงการ	ตัวชี้วัด			โครงการร่วม	โครงการตาม บริบท
		2. จำนวนพื้นที่อันเนื่องมาจากพระราชดำริมี การพัฒนากระดับเป็นศูนย์การเรียนรู้เพื่อ เป้าหมายการพัฒนาที่ยั่งยืนสำหรับการบริหาร จัดการทรัพยากรชุมชน				
		3. ชุมชนมีฐานข้อมูลทรัพยากรและกระบวนการ จัดการทรัพยากรชุมชนอย่างมีศักยภาพ				
		4. เกิดองค์ความรู้นวัตกรรมด้านการยกระดับ การใช้ทรัพยากรของชุมชน SDG อย่างยั่งยืน				
		5. จำนวนนักศึกษาที่เข้าร่วมพัฒนาต่อจังหวัด				
		6. คนในชุมชนเกิดชุมชนเครือข่ายอนุรักษ์ ดูแล ทรัพยากรของชุมชนทั่วประเทศ				
ยุทธศาสตร์ที่ 2 การผลิตและพัฒนาครู						
4	ยกระดับมาตรฐานสมรรถนะ บัณฑิตครูสู่ความเป็นเลิศ	1.จำนวนบัณฑิตครูผ่านเกณฑ์การสอบใบ ประกอบวิชาชีพครู				

ลำดับ ที่	ปีงบประมาณ 2566		ผลการดำเนินงานที่เป็น รูปธรรม ตัวอย่างเช่น สามารถยกระดับรายได้ ครัวเรือนละ..... บาท	ปัญหา- อุปสรรค	ผลการเบิกจ่ายงบประมาณ (ร้อยละ)	
	ชื่อโครงการ	ตัวชี้วัด			โครงการร่วม	โครงการตาม บริบท
		2.จำนวนบัณฑิตครูสามารถสอบบรรจุได้สูงกว่า ค่าเฉลี่ยระดับประเทศ				
5	โครงการยกระดับคุณภาพการ ศึกษาโรงเรียนขนาดเล็กสังกัด สพฐ โรงเรียน ตชด และ โรงเรียนกองทุนการศึกษา	1. จำนวนโรงเรียนโรงเรียนขนาดเล็กสังกัด สพฐ. โรงเรียน ตชด.และโรงเรียนกอง ทุนการศึกษา ที่เข้าร่วมการยกระดับคุณภาพ การศึกษาอย่างน้อย 10 แห่งต่อ 1 มหาวิทยาลัย				
		2. ผลสัมฤทธิ์ทางการเรียนของนักเรียนใน โรงเรียนขนาดเล็กสังกัด สพฐ. โรงเรียน ตชด. และโรงเรียนกองทุนการศึกษา มีพัฒนาการที่ สูงขึ้น ร้อยละ 3				
		3. จำนวนครูประจำการและศิษย์เก่าในโรงเรียน ที่เข้าร่วมโครงการ ได้รับการ re-skill up-skill and new skill ศาสตร์วิชาการทางการศึกษา และศาสตร์การสอนตามความต้องการของ โรงเรียน ร้อยละ 80				
		4. ครูประจำการ และศิษย์เก่า ในโรงเรียนที่เข้า ร่วมโครงการสามารถนำความรู้ ความเข้าใจ ไป ใช้ประโยชน์ในการพัฒนาตนเอง และพัฒนา ผู้เรียน ร้อยละ 80				

ลำดับ ที่	ปีงบประมาณ 2566		ผลการดำเนินงานที่เป็น รูปธรรม ตัวอย่างเช่น สามารถยกระดับรายได้ ครัวเรือนละ..... บาท	ปัญหา- อุปสรรค	ผลการเบิกจ่ายงบประมาณ (ร้อยละ)	
	ชื่อโครงการ	ตัวชี้วัด			โครงการร่วม	โครงการตาม บริบท
		5. ความพึงพอใจของโรงเรียนที่เข้าร่วมโครงการ 3 ด้าน (ด้านความรู้ ความเข้าใจ การนำไปใช้) ร้อยละ 80 ที่มีความพึงพอใจ ในแต่ละด้านไม่ต่ำ กว่าระดับ 4.00				

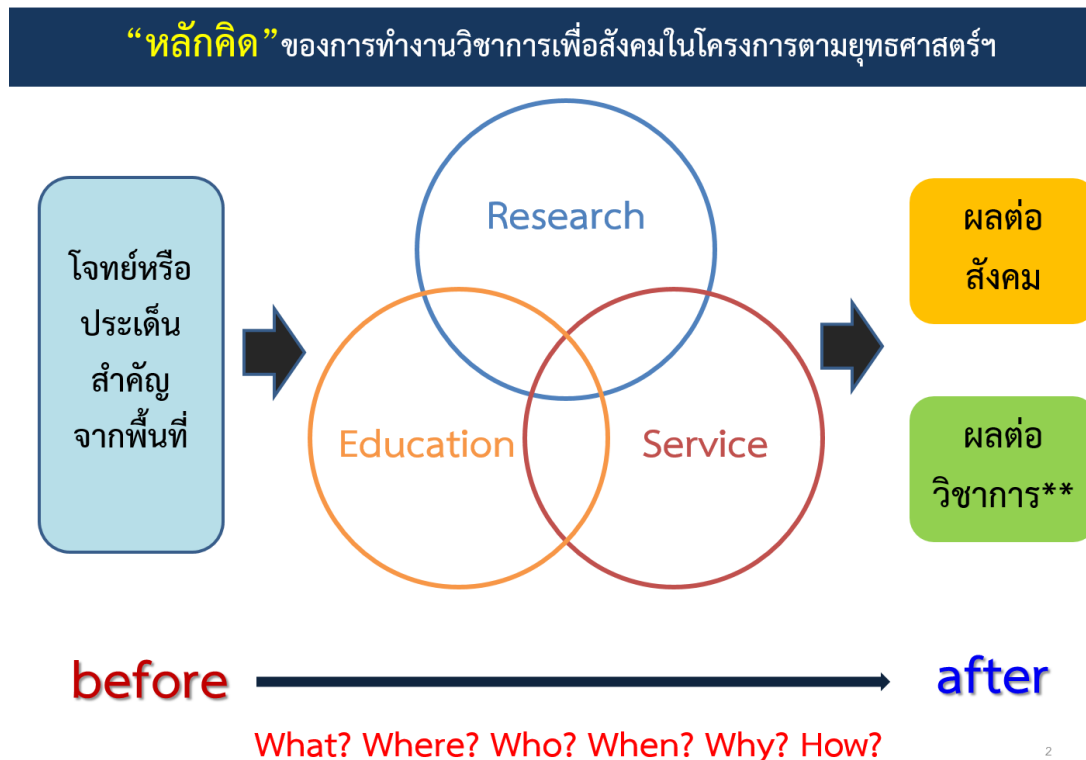
ภาคผนวก

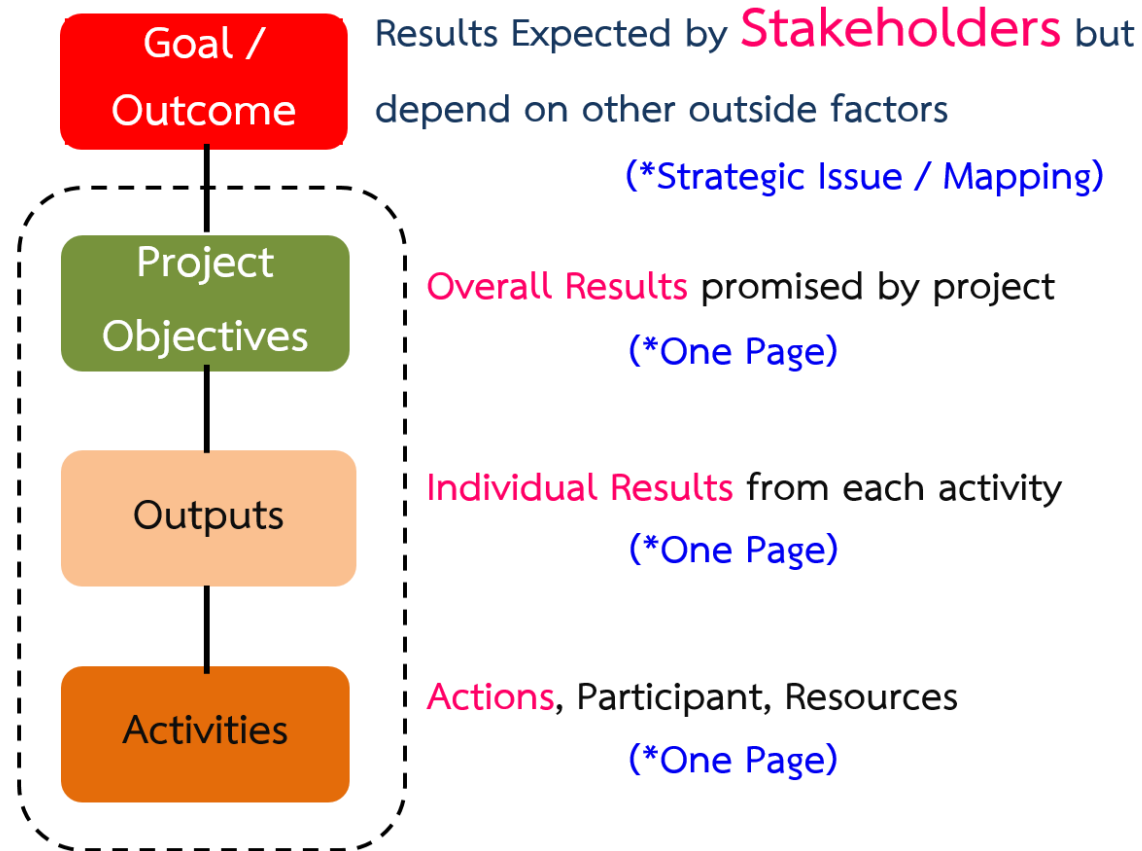
- 1.การออกแบบการดำเนินงานและผลการสังเคราะห์เชิงโครงสร้าง
- 2.กระบวนการทำงานโครงการตามยุทธศาสตร์
- 3.แบบประเมินโครงการพัฒนา Soft Skill ด้วยกระบวนการวิศวกรสังคม

1.การออกแบบการดำเนินงานและผลการสังเคราะห์เชิงโครงสร้าง

ในปีงบประมาณ พ.ศ. 2565 มหาวิทยาลัยราชภัฏอุดรดิตถ์ได้มีการดำเนินงานต่อยอดจากปีงบประมาณ พ.ศ. 2564 เพื่อเสริมสร้างความเข้มแข็งและยกระดับให้กับประชาชนในพื้นที่เป้าหมาย รวมถึงการบูรณาการการทำงานเชิงพื้นที่กับหน่วยงานที่เกี่ยวข้องทุกระดับตั้งแต่ระดับชุมชน ท้องถิ่น และจังหวัด โดยใช้ข้อมูลเดิมร่วมกันระหว่างมหาวิทยาลัยและภาคีเครือข่ายเพื่อวางแผนปฏิบัติงานแบบมีส่วนร่วมมุ่งเน้นพัฒนาทุนและศักยภาพเดิมจากผลการดำเนินงานโครงการครั้งก่อนและแก้ไขประเด็นปัญหาพื้นที่ตามความต้องการของท้องถิ่นบนพื้นฐานความเชี่ยวชาญตามศาสตร์มหาวิทยาลัยในปัจจุบัน

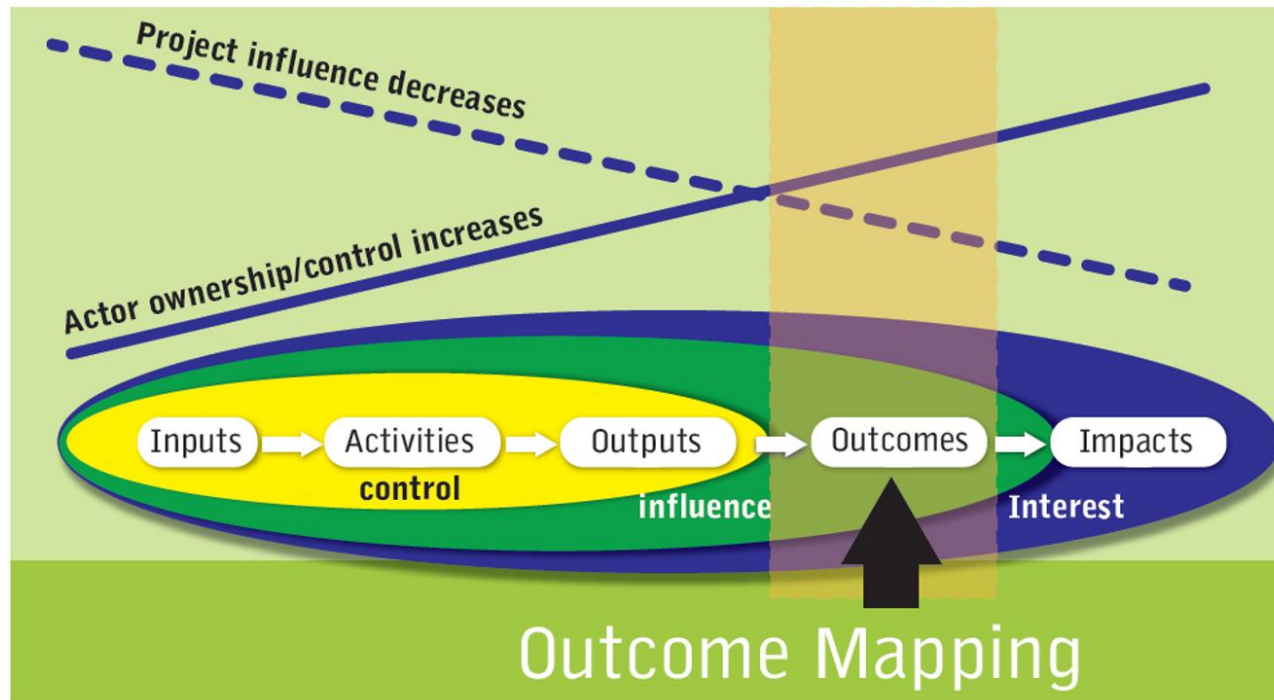
โดยมหาวิทยาลัยมีการออกแบบการดำเนินงานและผลการสังเคราะห์เชิงโครงสร้าง ของการทำงานวิชาการเพื่อสังคมในโครงการตามยุทธศาสตร์ตั้งโมเดลต่อไปนี้ (อ้างอิงจาก การออกแบบการดำเนินงานและผลการสังเคราะห์เชิงโครงสร้างกระบวนการทำงานโครงการตามยุทธศาสตร์ฯ โดย : รองศาสตราจารย์ ดร.เจษฎา มิ่งฉาย)





*Project scope ขอบเขตของโครงการตามยุทธศาสตร์ฯ มรอ.

การวาง **Outcoming Mapping** ของการทำงานวิชาการฯ โครงการตามยุทธศาสตร์ฯ



ที่มา: Benedicte Fonteneau and Jan Von Ongevalle (2012)

“องค์ประกอบสำคัญ” ของการทำงานวิชาการฯ โครงการตามยุทธศาสตร์ฯ



2. กระบวนการทำงานโครงการตามยุทธศาสตร์

มหาวิทยาลัยราชภัฏอุดรดิตต์ มีรูปแบบในการทำงานด้านยุทธศาสตร์สู่ความสำเร็จคือ

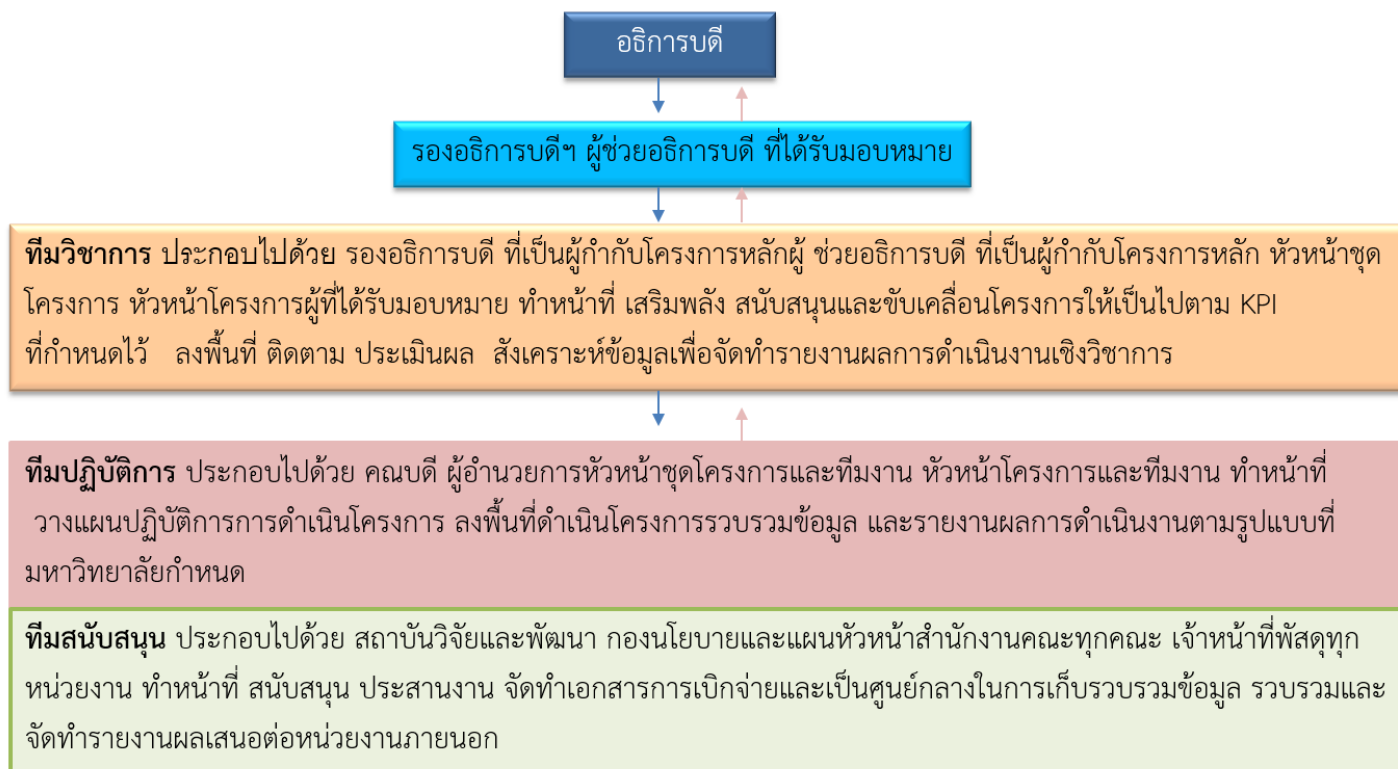
มีการกำหนดบทบาทหน้าที่คณะทำงานโครงการพันธกิจสัมพันธ์ตามยุทธศาสตร์มหาวิทยาลัยราชภัฏอุดรดิตต์เพื่อการพัฒนาท้องถิ่นประจำปีงบประมาณ พ.ศ. 2565

โดยกำหนดให้มีคณะทำงาน ได้แก่

1. ทีมบริหารเชิงนโยบาย ประกอบไปด้วย อธิการบดี รองอธิการบดี และผู้ช่วยอธิการบดี ทำหน้าที่ส่งเสริม สนับสนุนเชิงนโยบาย กำกับดูแลการดำเนินโครงการขับเคลื่อนสู่การเป็นมหาวิทยาลัยพันธกิจสัมพันธ์
2. ทีมวิชาการ ประกอบไปด้วย รองอธิการบดี ที่เป็นผู้กำกับโครงการหลักผู้ช่วยอธิการบดี ที่เป็นผู้กำกับโครงการหลัก หัวหน้าชุดโครงการ หัวหน้าโครงการผู้ที่ได้รับมอบหมาย ทำหน้าที่ เสริมพลัง สนับสนุนและขับเคลื่อนโครงการให้เป็นไปตาม KPI ที่กำหนดไว้ ลงพื้นที่ ติดตาม ประเมินผล สังเคราะห์ข้อมูลเพื่อจัดทำรายงานผลการดำเนินงานเชิงวิชาการ
3. ทีมปฏิบัติการ ประกอบไปด้วย คณบดี ผู้อำนวยการหัวหน้าชุดโครงการและทีมงาน หัวหน้าโครงการและทีมงาน ทำหน้าที่ วางแผนปฏิบัติการการดำเนินโครงการ ลงพื้นที่ดำเนินโครงการรวบรวมข้อมูล และรายงานผลการดำเนินงานตามรูปแบบที่มหาวิทยาลัยกำหนด
4. ทีมสนับสนุน ประกอบไปด้วย สถาบันวิจัยและพัฒนา กองนโยบายและแผนหัวหน้าสำนักงานคณะทุกคณะ เจ้าหน้าที่พัสดุทุกหน่วยงาน ทำหน้าที่ สนับสนุน ประสานงาน จัดทำเอกสารการเบิกจ่ายและเป็นศูนย์กลางในการเก็บรวบรวมข้อมูล รวบรวมและจัดทำรายงานผลเสนอต่อหน่วยงานภายนอก

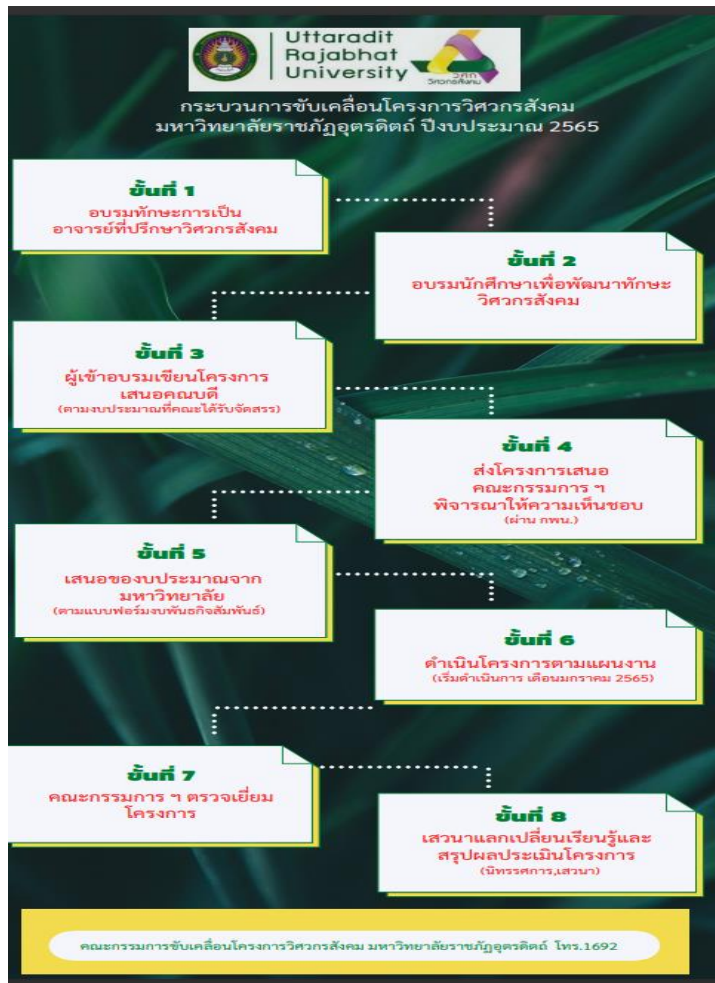
“การออกแบบการดำเนินงาน” ของการทำงานวิชาการฯ โครงการตามยุทธศาสตร์ฯ

↓ การกำกับติดตาม ↑ การรายงานผล



3.แบบประเมินโครงการพัฒนา Soft Skill ด้วยกระบวนการวิศวกรสังคม

มหาวิทยาลัยราชภัฏอุดรดิตถ์ได้ประเมินโครงการพัฒนา Soft Skill ด้วยกระบวนการวิศวกรสังคมตามแบบรายงานผลการดำเนินงานตาม KPI โดยมีการแต่งตั้งคณะกรรมการประเมินเป็นผู้จัดทำรายงานผลการประเมินโครงการดังกล่าว โดยมีกระบวนการดังต่อไปนี้



รายงานผลการดำเนินงานฉบับสมบูรณ์
โครงการสร้างอัตลักษณ์บัณฑิตวิศวกรสังคม ของพระราชา ชำของแผ่นดิน

ชื่อโครงการ.....
หัวหน้าโครงการ.....
(ระบุชื่อ-นามสกุล).....
พื้นที่ดำเนินโครงการ.....
(ระบุพื้นที่ดำเนินการ).....

คณะ/หน่วยงาน.....

ประจำปีงบประมาณ 2565

บทสรุปผู้บริหาร
(ไม่เกิน 1-2 หน้า)

ส่วนที่ 1 ข้อมูลโครงการ

1. เหตุผลและความจำเป็น (ปัญหา)
2. วัตถุประสงค์โครงการ
3. พื้นที่ดำเนินการ กลุ่มเป้าหมาย จำนวนกลุ่มเป้าหมาย

ลำดับ	พื้นที่ดำเนินการ	กลุ่มเป้าหมาย	จำนวนกลุ่มเป้าหมาย

4. ศาสตร์และองค์ความรู้ทางวิชาการที่นำมาใช้ในการดำเนินโครงการเพื่อให้บรรลุวัตถุประสงค์

ลำดับ	พื้นที่เป้าหมาย	ปัญหา	ศาสตร์/องค์ความรู้ทางวิชาการที่นำมาใช้

5. การบูรณาการกับการเรียนการสอนกับรายวิชาใด (ให้ระบุรายละเอียด)

ลำดับ	พื้นที่เป้าหมาย	ปัญหา	บูรณาการกับการเรียนการสอนกับรายวิชา

6. เครือข่ายความร่วมมือทำงานแบบบูรณาการ (ให้ระบุหน่วยงานและบทบาทหน้าที่ในการดำเนินงาน)

ลำดับ	หน่วยงานความร่วมมือ	บทบาท

7. ระยะเวลาดำเนินโครงการ

8. แผนการดำเนินโครงการ

9. การดำเนินงาน
 - ได้ดำเนินการตามแผนที่วางไว้
 - ดำเนินการล่าช้ากว่าแผนที่วางไว้

เนื่องจาก.....

- ได้เปลี่ยนแผนงานที่วางไว้

ดังนี้.....

- ดำเนินแก้ไขปัญหาที่ไม่เป็นไปตามแผน/ล่าช้า

ดังนี้.....

กิจกรรม (ระบุในโครงการ)	วัน/เดือน/ปี ที่ทำกิจกรรม	ผลการดำเนินการ (ผลผลิตเชิงปริมาณ/คุณภาพ)	งบประมาณ (บาท)		
			งบประมาณที่ได้รับ	งบประมาณที่ใช้จริง	งบประมาณคงเหลือ

2. รายละเอียดผลการดำเนินงานตามตัวชี้วัดหลักของโครงการ

ตัวชี้วัด ในระดับมหาวิทยาลัย	ตัวชี้วัดและ ผลการดำเนินงานตามตัวชี้วัด ในระดับโครงการ	การบรรลุ เป้าหมาย ตัวชี้วัดใน ระดับโครงการ (✓) (×)*
ตัวชี้วัดตามพันธกิจสัมพันธ์ (A)	ตัวชี้วัดของโครงการ	
1. จำนวนนักศึกษามหาวิทยาลัยที่ได้รับการ พัฒนาทักษะวิศวกรรมสังคม ผลการดำเนินงานตามตัวชี้วัด โปรดระบุวิธีการติดตามและประเมินผล การดำเนินงานตามตัวชี้วัด	
2. จำนวนบุคลากรมหาวิทยาลัยที่ได้รับการ พัฒนาทักษะการเป็นที่ปรึกษาวิศวกรสังคม		
3. จำนวนโครงการของมหาวิทยาลัยที่นักศึกษา และบุคลากรประยุกต์ใช้องค์ความรู้ในการ ปฏิบัติงานจริง แก้ปัญหาและพัฒนาชุมชนในมิติ ต่าง ๆ ในพื้นที่		
4. จำนวนองค์ความรู้หรือนวัตกรรมที่ มหาวิทยาลัยนำไปใช้ประโยชน์ในการส่งเสริมให้ ชุมชนสามารถพึ่งพาตนเองและจัดการตนเองได้		

5. นักศึกษามหาวิทยาลัยมีทักษะในการเป็นวิศวกรสังคม ได้แก่ ทักษะการคิดวิเคราะห์ เชิงเหตุ - ผล ทักษะการสื่อสาร ทักษะการทำงานร่วมกับผู้อื่นโดยปราศจากข้อขัดแย้ง และทักษะการสร้างนวัตกรรมเพื่อสังคม		
6. ระดับความพึงพอใจในการเข้าร่วมโครงการมากกว่า 3.51		
ตัวชี้วัดตามแผนยุทธศาสตร์ฯ พ.ศ. 2565-2569 (B) 7. จำนวนนวัตกรรมจากโครงการวิศวกรสังคมที่ถูกนำไปใช้ในการพัฒนาชุมชนท้องถิ่น (ย-3.1-11)		
8. ประเด็นสำคัญของสังคมตามแผนยุทธศาสตร์ของ อว.ส่วนหน้า และแผนพัฒนาอื่น ๆ ได้รับการออกแบบทางวิชาการเพื่อแก้ไขปัญหา (ย2-2.4-1)		
9. มีกลไกการใช้วัฒนธรรมมาสร้างเครือข่ายเพื่อการเรียนรู้ในท้องถิ่น (ย2-2.4-3)		
10. จำนวนวัฒนธรรมท้องถิ่นที่ถูกยกระดับเพื่อการเรียนรู้และสร้างมูลค่าเพิ่มผ่านศูนย์การเรียนรู้ในรูปแบบต่างๆ (ย2-2.4-3)		

3. ผลลัพธ์ที่เกิดขึ้นจริง (Out come)

4. ผลกระทบที่เกิดขึ้นจริง (Impact)

4.1 ผลกระทบทางเศรษฐกิจ (ROI) ****ถ้ามี

4.2 ผลกระทบทางสังคม (SROI) ****ถ้ามี

5. ปัญหาและอุปสรรค พร้อมแนวทางการป้องกันและแก้ไข

ปัญหา/อุปสรรค	แนวทางแก้ไข

6. ข้อเสนอแนะในการดำเนินงาน

.....

7. การประเมินความเสี่ยงของโครงการ

สำหรับโครงการดังกล่าว ความเสี่ยงที่จะส่งผลกระทบต่อโครงการไม่สามารถดำเนินการจนบรรลุ Key Results : KR / วัตถุประสงค์ของโครงการได้ คือ

.....

8. แผนการดำเนินการระยะถัดไป

.....

ลงนาม.....

()

หัวหน้าโครงการ/ผู้รายงาน

วัน... เดือน... ปี...

โครงการ.....

