



คู่มือปฏิบัติงานหลัก
เรื่อง คู่มือระบบปฏิบัติการหอניתศน์ราชภัฏ ณ อาคารส่งเสริมการเรียนรู้ ชั้น 2

จัดทำโดย
นายเมธี ฤกษ์แบบ

สังกัดหน่วยงาน สำนักส่งเสริมการเรียนรู้และบริการวิชาการ
มหาวิทยาลัยราชภัฏวไลยอลงกรณ์ ในพระบรมราชูปถัมภ์ จังหวัดปทุมธานี

คู่มือปฏิบัติงานหลัก
เรื่อง คู่มือระบบปฏิบัติการหอניתศน์ราชภัฏ ณ อาคารส่งเสริมการเรียนรู้ ชั้น 2

จัดทำโดย
นายเมธี ฤกแบบ
สังกัดหน่วยงาน สำนักส่งเสริมการเรียนรู้และบริการวิชาการ
มหาวิทยาลัยราชภัฏวไลยอลงกรณ์ ในพระบรมราชูปถัมภ์ จังหวัดปทุมธานี

ตรวจสอบการจัดทำ ครั้งที่ 2

.....
(ผู้ช่วยศาสตราจารย์เศกพร ตันศรีประภาศิริ)
ผู้อำนวยการสำนักส่งเสริมการเรียนรู้และบริการวิชาการ
วันที่.....เดือน....พฤษภาคม..พ.ศ.2565....

คำนำ

คู่มือปฏิบัติงานหลัก เรื่อง คู่มือระบบปฏิบัติการหอניתศน์ราชภัฏ ฦ อาคารส่งเสริมการ เรียนรู้ ชั้น 2 เล่มนี้จัดทำตามประกาศ ก.พ.อ. เรื่องมาตรฐานการกำหนดตำแหน่งและการแต่งตั้ง ข้าราชการพลเรือน ในสถาบันอุดมศึกษาให้ดำรงตำแหน่งสูงขึ้น พ.ศ.2553 ซึ่ง กพอ.ให้คำนิยามของคู่มือ ปฏิบัติงานหลักไว้ว่าเป็นเอกสารแสดงเส้นทางการทำงานหลักตั้งแต่เริ่มต้นจนกระบวนการ โดยระบุ ขั้นตอนและรายละเอียดของกระบวนการต่างๆ ในการปฏิบัติงาน กฎระเบียบที่เกี่ยวข้องในการปฏิบัติงาน (เอกสารแนบ 5) ตลอดจนแนวทางแก้ไขปัญหาและการดำเนินการต่างๆ โดยคู่มือปฏิบัติงานหลักมีความสำคัญอย่างยิ่งในการปฏิบัติงาน เพื่อช่วยให้หน่วยงานมีคู่มือปฏิบัติงานหลักไว้ใช้ในการปฏิบัติงาน และช่วยให้ผู้ปฏิบัติงานใหม่สามารถศึกษางานได้อย่างรวดเร็ว นอกจากนี้ เพื่อให้บุคลากรสำนักใช้ในการ ปฏิบัติงาน ซึ่งจะทำให้งานของหน่วยงานมีระบบและมีประสิทธิภาพมากขึ้นจากคู่มือปฏิบัติงานหลักเล่มนี้

วัตถุประสงค์ของการจัดทำคู่มือระบบปฏิบัติการหอניתศน์ราชภัฏ ฦ อาคารส่งเสริมการ เรียนรู้ ชั้น 2 สังกัดหน่วยงานสำนักส่งเสริมการเรียนรู้และบริการวิชาการ มหาวิทยาลัยราชภัฏวไลยอลงกรณ์ ในพระบรมราชูปถัมภ์ จังหวัดปทุมธานี เพื่อให้ผู้ปฏิบัติงานทราบขั้นตอน วิธีปฏิบัติงาน รวมทั้งประกาศ ระเบียบ ข้อบังคับที่เกี่ยวข้องในการดำเนินงานหอניתศน์ราชภัฏ ฦ อาคารส่งเสริมการเรียนรู้ ชั้น 2 และเป็นแนวทางในการปฏิบัติงานในการปฏิบัติงานสำหรับบุคลากรในหน่วยงาน ให้สามารถปฏิบัติงานทดแทนกันได้ เพื่อให้การดำเนินงานเกิดประสิทธิภาพในการดำเนินงาน และมีความ ต่อเนื่องในการดำเนินงานของมหาวิทยาลัย

สุดท้ายนี้ ข้าพเจ้าขอขอบพระคุณมหาวิทยาลัยราชภัฏวไลยอลงกรณ์ ในพระบรมราชูปถัมภ์ จังหวัดปทุมธานีเป็นอย่างยิ่งที่ส่งเสริมสนับสนุนในการจัดทำคู่มือปฏิบัติงานหลักเล่มนี้ขึ้นมา และขอขอบพระคุณผู้ทรงคุณวุฒิที่ให้ความรู้และคำแนะนำในการจัดทำคู่มือเล่มนี้ ท่านคณะผู้บริหาร มหาวิทยาลัยในการส่งเสริมให้บุคลากรได้จัดทำคู่มือ และคณะผู้บริหารสำนักส่งเสริมการเรียนรู้และบริการวิชาการในการให้คำปรึกษา และคำแนะนำในการจัดทำคู่มือ เพื่อนร่วมงานทุกคนที่เป็นกำลังใจในการจัดทำคู่มือเล่มนี้สำเร็จลงได้ดี

นายเมธี ฦกแบบ
นักวิชาการศึกษา
มกราคม 2565

สารบัญ

	หน้า
คำนำ	ก
สารบัญ	ข
ส่วนที่ 1	
บริบทมหาวิทยาลัย.....	1
ประวัติมหาวิทยาลัยราชภัฏวไลยอลงกรณ์ ในพระบรมราชูปถัมภ์.....	1
ปรัชญา วิสัยทัศน์ อัตลักษณ์ เอกลักษณ์ และพันธกิจของมหาวิทยาลัย.....	4
เป้าประสงค์ ยุทธศาสตร์ และค่านิยมหลักของมหาวิทยาลัย.....	5
โครงสร้างการแบ่งส่วนราชการของมหาวิทยาลัย.....	6
ทำเนียบผู้บริหาร คณะกรรมการสภามหาวิทยาลัย.....	7
ส่วนที่ 2	
บริบทของสำนักส่งเสริมการเรียนรู้และบริการวิชาการ.....	11
ประวัติสำนักส่งเสริมการเรียนรู้และบริการวิชาการ.....	11
โครงสร้างการบริหารของสำนักส่งเสริมการเรียนรู้และบริการวิชาการ.....	12
พันธกิจ วิสัยทัศน์ ค่านิยม วัฒนธรรมองค์กร สมรรถนะหลัก.....	13
นโยบายของสำนักส่งเสริมการเรียนรู้และบริการวิชาการ.....	14
กลยุทธ์ของสำนักส่งเสริมการเรียนรู้และบริการวิชาการ.....	14
ลักษณะงานที่ปฏิบัติ.....	14
ส่วนที่ 3	
ขั้นตอนการปฏิบัติงาน.....	16
บทนำ.....	16
ประวัติความเป็นมาหอניתศน์ราชภัฏ อาคารส่งเสริมการเรียนรู้ ชั้น 2.....	18
ผังกระบวนการการเข้าใช้ระบบปฏิบัติการหอניתศน์ราชภัฏ.....	19
ขั้นตอนที่ 1 รับแจ้งจากหน่วยงานมีผู้ขอเข้าใช้บริการหอניתศน์ราชภัฏ.....	21
ขั้นตอนที่ 2 การประชุมและการวางแผนการดำเนินงาน.....	24
ขั้นตอนที่ 3 การเปิดหอניתศน์ราชภัฏให้แม่บ้านทำความสะอาดล่วงหน้า.....	26
ขั้นตอนที่ 4 การจัดเตรียมอุปกรณ์และเอกสารในการเข้าเยี่ยมชม.....	27

สารบัญ (ต่อ)

	หน้า	
ส่วนที่ 3	ขั้นตอนที่ 5 วิธีการเปิดใช้ระบบการทำงานห้องควบคุมระบบห้องไฟและระบบ การทำงานนิทรรศการ.....	28
	ขั้นตอนที่ 6 วิธีการเปิดใช้ห้องนิทรรศราชภัฏ ตามรอยพระยุคลบาท.....	30
	ขั้นตอนที่ 7 วิธีการเปิดใช้ห้องนิทรรศราชภัฏ สมเด็จพระราชปิตุจฉาเจ้าฟ้าว ลัยอลงกรณ์.....	34
	ขั้นตอนที่ 8 ขั้นตอนก่อนการนำเรียนรู้ เยี่ยมชมหรือการศึกษาดูงาน.....	38
	ขั้นตอนที่ 9 การนำเยี่ยมชมห้องนิทรรศราชภัฏ สมเด็จพระราชปิตุจฉาเจ้าฟ้าว ลัยอลงกรณ์.....	43
	ขั้นตอนที่ 10 การนำเยี่ยมชมห้องห้องนิทรรศราชภัฏ ตามรอยพระยุคลบาท.....	48
	ขั้นตอนที่ 11 ขั้นตอนกระบวนการสรุปผลการศึกษาเรียนรู้หรือการเข้าเยี่ยมชม.....	52
	ขั้นตอนที่ 12 ขั้นตอนปีระบบทั้งหมด ระบบแอร์ ระบบไฟส่องสว่าง และระบบ ห้องควบคุม.....	55
	ขั้นตอนที่ 13 การเผยแพร่ประชาสัมพันธ์ข้อมูลกิจกรรมบนสื่อสังคมออนไลน์.....	56
	ขั้นตอนที่ 14 การสรุปผลแบบประเมินความพึงพอใจ และข้อเสนอแนะปรับปรุง ในครั้งต่อไป.....	57
	ประวัติย่อ	61

ส่วนที่ 1 บริบทมหาวิทยาลัย

1. ประวัติมหาวิทยาลัยราชภัฏวไลยอลงกรณ์ ในพระบรมราชูปถัมภ์ จังหวัดปทุมธานี



สมเด็จพระราชปิตุจฉาเจ้าฟ้าวไลยอลงกรณ์ กรมหลวงเพชรบุรีราชสิรินธร ทรงมีพระเมตตาต่อการศึกษาของกุลสตรีไทย จึงประทานอาคารพร้อมที่ดินประมาณ 4 ไร่ ให้กระทรวงธรรมการในสมัยนั้น (ปัจจุบันคือกระทรวงศึกษาธิการ) จัดตั้งโรงเรียนฝึกหัดครูเพชรบุรีวิทยาลงกรณ์ เมื่อวันที่ 4 มิถุนายน 2475 ปัจจุบันคือ เลขที่ 153 ถนนเพชรบุรี แขวงทุ่งพญาไท เขตราชเทวี กรุงเทพมหานคร โดยย้ายนักเรียนฝึกหัดครูและนักเรียนมัธยมศึกษาตอนปลาย (ม.7-8) มาจากโรงเรียนเบญจมราชาลัย อาจารย์ใหญ่คนแรกคือ อาจารย์นิลรัตน์ บรรณสิทธิ์วรสาสน์ โรงเรียนใช้ชื่อย่อว่า พ เป็นสัญลักษณ์ และสีเขียวเป็นสีประจำโรงเรียนเนื่องจากเป็นสีประจำวันประสูติของพระองค์

สถานศึกษาแห่งนี้ได้ปฏิบัติภารกิจด้านการศึกษาทั้งแผนกฝึกหัดครู และแผนกสามัญด้วยดีตลอดมา และได้พัฒนาปรับเปลี่ยนสถานภาพ และค่านำหน้าชื่อตามความเหมาะสม ดังนี้

1 ตุลาคม 2513

เป็นวิทยาลัยครูเพชรบุรีวิทยาลงกรณ์

1 ตุลาคม 2515

ขยายงานการฝึกหัดครูมาอยู่ ณ ที่ตั้งปัจจุบัน คือ เลขที่ 1 หมู่ 20 ถนนพหลโยธิน กิโลเมตรที่ 48 ตำบลคลองหนึ่ง อำเภอคลองหลวง จังหวัดปทุมธานี 13180 มีพื้นที่ 294 ไร่ 3 งาน 72 ตารางวา ทั้งนี้อาจารย์อวยพร เปล่งวานิช ผู้อำนวยการวิทยาลัยครูเพชรบุรีวิทยาลงกรณ์ในขณะนั้น ได้ดำเนินการติดต่อประสานงานล่วงหน้ากับผู้ว่าราชการจังหวัดปทุมธานี (นายประสิทธิ์ อุไรรัตน์) จึงได้ที่ดินทรัพย์สินส่วนพระมหากษัตริย์แปลงนี้มาเป็นที่ตั้งของสถาบันในปัจจุบัน



14 พฤศจิกายน 2517

พระบาทสมเด็จพระเจ้าอยู่หัวภูมิพลอดุลยเดชฯ ทรงพระกรุณาโปรดเกล้าฯ รับวิทยาลัยครูเพชรบุรีวิทยาลงกรณ์ และสมาคมศิษย์เก่าฯ ไว้ "ในพระบรมราชูปถัมภ์"

- 9 พฤศจิกายน 2518 พระบาทสมเด็จพระเจ้าอยู่หัวภูมิพลอดุลยเดชฯ เสด็จฯพร้อมด้วยสมเด็จพระบรมราชินีนาถ และสมเด็จพระเจ้าลูกเธอ เจ้าฟ้าสิรินธรเทพรัตนสุตา กิติวัฒนาตุลโสภาคย์ ทรงเปิดพระอนุสาวรีย์ สมเด็จพระราชปิตุจฉาเจ้าฟ้าวไลยอลงกรณ์ กรมหลวงเพชรบุรีราชสิรินธร และพระราชทานพระราชทรัพย์ส่วนพระองค์ จำนวน 2 แสนบาท ตั้งเป็น **"มูลนิธิสมเด็จพระเจ้าฟ้าวไลยอลงกรณ์"**
- พ.ศ. 2520 เปิดสอนถึงระดับปริญญาตรี ครุศาสตร์บัณฑิต
- พ.ศ. 2528 เปิดสอนสาขาวิชาสี่พื่นด้วยครบ 3 สาขา คือ สาขาวิชาการศึกษ สาขาวิชาศิลปศาสตร์ และสาขา วิชาวิทยาศาสตร์
- 14 กุมภาพันธ์ 2535 พระบาทสมเด็จพระเจ้าอยู่หัวภูมิพลอดุลยเดชฯ ทรงพระกรุณาโปรดเกล้าฯ พระราชทานนามสถาบันราชภัฏ แก่วิทยาลัยครูทั่วประเทศ เป็นเหตุให้เปลี่ยนชื่อเป็น **"สถาบันราชภัฏเพชรบุรีวิทยาลัยการศึกษ ในพระบรมราชูปถัมภ์"**
- 24 มกราคม 2538 ประกาศในราชกิจจานุเบกษา เรื่อง พ.ร.บ.สถาบันราชภัฏ เป็นผลให้สถาบันราชภัฏ ทั่วประเทศเป็นสถาบันอุดมศึกษาเพื่อการพัฒนาท้องถิ่นอย่างแท้จริง
- 6 มีนาคม 2538 พระบาทสมเด็จพระเจ้าอยู่หัวภูมิพลอดุลยเดชฯ ทรงพระกรุณาโปรดเกล้าฯ พระราชทานพระบรมราชานุญาตให้ใช้ตราพระราชลัญจกรประจำพระองค์รัชกาลที่ 9 เป็นตราสัญลักษณ์ประจำสถาบันราชภัฏ นับเป็นพระมหากรุณาธิคุณล้นเกล้าล้นกระหม่อมหาที่สุดมิได้ แก่ สถาบันราชภัฏเพชรบุรีวิทยาลัยการศึกษ ในพระบรมราชูปถัมภ์
- 15 กุมภาพันธ์ 2542 สมเด็จพระเทพรัตนราชสุดาฯ สยามบรมราชกุมารี (ปัจจุบันคือ สมเด็จพระกนิษฐาธิราชเจ้า กรมสมเด็จพระเทพรัตนราชสุดาฯ สยามบรมราชกุมารี) เสด็จฯ วางพวงมาลาพระอนุสาวรีย์ฯ และทรงเปิดอาคารฝึกประสบการณ์วิชาชีพ **"อาคารสมเด็จพระเจ้าฟ้าวไลยอลงกรณ์"**
- ปีการศึกษา 2542 เปิดสอนนักศึกษาระดับปริญญาตรี 2 ปี และ 4 ปี หลักสูตรบริหารธุรกิจบัณฑิต
- ปีการศึกษา 2543 เปิดสอนนักศึกษาระดับปริญญาโท สาขาวิชาการบริหารการศึกษ และสาขาวิชาหลักสูตรและการสอน
- 15 กุมภาพันธ์ 2544 สมเด็จพระเจ้าพี่นางเธอ เจ้าฟ้ากัลยาณิวัฒนา กรมหลวงนราธิวาส ราชนครินทร์ เสด็จฯ วางพวงมาลาพระอนุสาวรีย์ฯ **"ทรงเปิดอาคาร 100 ปี สมเด็จพระศรีนครินทร์ และห้องประชุมราชนครินทร์"** ภายในอาคาร 100 ปี สมเด็จพระศรีนครินทร์
- 21 สิงหาคม 2545 พระบาทสมเด็จพระเจ้าอยู่หัวภูมิพลอดุลยเดชฯ ทรงพระกรุณาโปรดเกล้าฯ พระราชทานพระบรมราชานุญาต ให้เปลี่ยนชื่อเป็น **"สถาบันราชภัฏวไลยอลงกรณ์ ในพระบรมราชูปถัมภ์"**
- 10 มิถุนายน 2547 พระบาทสมเด็จพระเจ้าอยู่หัวภูมิพลอดุลยเดชฯ ทรงพระกรุณาโปรดเกล้าฯ ทรงลงพระปรมาภิไธยในพระราชบัญญัติมหาวิทยาลัยราชภัฏ พุทธศักราช 2547 และได้ประกาศในพระราชกิจจานุเบกษา เมื่อวันที่ 14 มิถุนายน พุทธศักราช 2547 ยังผลให้สถาบันราชภัฏวไลยอลงกรณ์ ในพระบรมราชูปถัมภ์ ได้ยกฐานะ

	เป็น "มหาวิทยาลัยราชภัฏวไลยอลงกรณ์ ในพระบรมราชูปถัมภ์ จังหวัดปทุมธานี" ตั้งแต่วันที่ 15 มิถุนายน พ.ศ. 2547
ปีการศึกษา 2549	เปิดสอนระดับปริญญาเอก สาขาวิชาการบริหารการศึกษา สาขาวิชาหลักสูตรและการสอน และสาขาวิชารัฐประศาสนศาสตร์
3 พฤษภาคม 2555	สภามหาวิทยาลัยราชภัฏวไลยอลงกรณ์ ในพระบรมราชูปถัมภ์ มีมติเห็นชอบให้มหาวิทยาลัยดำเนินการจัดซื้อที่ดินด้านทิศเหนือของมหาวิทยาลัย เนื้อที่ 86 ไร่ 3 งาน 19 ตารางวา ปัจจุบันมหาวิทยาลัยราชภัฏวไลยอลงกรณ์ ในพระบรมราชูปถัมภ์ มีเนื้อที่ทั้งหมด 381 ไร่ 2 งาน 91 ตารางวา ตั้งอยู่เลขที่ 1 หมู่ 20 ถนนพหลโยธิน ตำบลคลองหนึ่ง อำเภอคลองหลวง จังหวัดปทุมธานี
ปีการศึกษา 2556	เปิดสอนหลักสูตรนานาชาติ ได้แก่ หลักสูตรบริหารธุรกิจบัณฑิต สาขาวิชาการจัดการธุรกิจการบิน (หลักสูตรนานาชาติ) และโรงเรียนสาธิตวไลยอลงกรณ์ หลักสูตรนานาชาติ ที่ศูนย์จัดการศึกษากรุงเทพมหานคร
ปีการศึกษา 2557	เปิดสอนหลักสูตรภาษาอังกฤษ (English Program) ได้แก่ หลักสูตรครุศาสตรบัณฑิต สาขาวิชาวิทยาศาสตร์ทั่วไป และสาขาวิชาคณิตศาสตร์ เปิดสอนหลักสูตรนานาชาติ (International Program) ได้แก่ หลักสูตรศิลปศาสตรบัณฑิต สาขาวิชาภาษาอังกฤษเพื่อการสื่อสารนานาชาติ
ปีการศึกษา 2558	เปิดสอนหลักสูตร 3 หลักสูตร ได้แก่ หลักสูตรรัฐประศาสนศาสตรบัณฑิต หลักสูตรบริหารธุรกิจบัณฑิต หลักสูตรวิทยาศาสตรบัณฑิต ที่มหาวิทยาลัยราชภัฏวไลยอลงกรณ์ ในพระบรมราชูปถัมภ์ สระแก้ว
ปีการศึกษา 2559	ดำเนินการโครงการจัดตั้งคณะสาธารณสุขศาสตร์ เปิดสอน 2 สาขาวิชา ได้แก่ สาขาวิชาสาธารณสุขศาสตร์ และสาขาวิชาการจัดการสถานพยาบาล

ตราสัญลักษณ์ประจำมหาวิทยาลัย



ตราสัญลักษณ์ มหาวิทยาลัยราชภัฏวไลยอลงกรณ์ ในพระบรมราชูปถัมภ์ เป็นรูปวงรี 2 วงซ้อนกัน ระหว่างวงรีส่วนบนเขียนเป็นอักษร ภาษาไทยว่า "มหาวิทยาลัยราชภัฏวไลยอลงกรณ์" ส่วนล่างเขียนเป็น อักษรภาษาอังกฤษว่า "VALAYA ALONGKORN RAJABHAT UNIVERSITY" ภายใต้วงรีด้านในมีตราพระราชลัญจกรประจำพระองค์พระบาทสมเด็จพระเจ้าอยู่หัว รัชกาลที่ 9 ซึ่งเป็นรูปพระที่นั่งอัฐทิศ ประกอบด้วยวงจักร กลางวงจักรมีอักษรเป็นอนุหรือเลข ๙ รอบวงจักรมีริศมีเปล่งออกโดยรอบ เหนือจักรเป็นรูปเศวตฉัตรเจ็ดชั้นตั้งอยู่บนพระที่นั่งอัฐทิศ แปลความหมายว่าทรงมีพระบรมเดชานุภาพในแผ่นดิน

สีน้ำเงิน แทนค่า สถาบันพระมหากษัตริย์ผู้ให้กำเนิดและพระราชทานนาม "มหาวิทยาลัยราชภัฏ"

สีเขียว แทนค่า แหล่งที่ตั้งของมหาวิทยาลัยราชภัฏ ซึ่งอยู่ในแหล่งธรรมชาติและมีสภาพแวดล้อมที่สวยงาม

สีทอง แทนค่า ความเจริญรุ่งเรืองทางปัญญา

สีส้ม แทนค่า ความเจริญรุ่งเรืองของศิลปวัฒนธรรมท้องถิ่น ที่ก้าวไกลในมหาวิทยาลัยราชภัฏ

สีขาว แทนค่า ความคิดอันบริสุทธิ์ของนักปราชญ์แห่งพระบาทสมเด็จพระเจ้าอยู่หัว

สีประจำมหาวิทยาลัย

สีเขียว หมายถึง สีที่ตรงกับวันประสูติของสมเด็จพระเจ้าฟ้าวไลยอภรณ์ กรมหลวงเพชรบุรีราชสิรินธร ซึ่งเป็นองค์ประธานกำเนิดมหาวิทยาลัย

ต้นไม้ประจำมหาวิทยาลัย “ตนราชพฤกษ์”



ชื่อวิทยาศาสตร์ *Cassia fistula* Linn. ชื่อวงศ์ CAESALPINIACEAE / LEGUMINOSAE

ชื่อสามัญ Golden Shower, Indian Laburnum, Pudding-pine tree คติความเชื่อ ชัยพฤกษ์หรือราชพฤกษ์ เป็นไม้มงคลคู่บ้านคู่เมือง เป็นไม้มงคลนามนิยมใช้ในพิธีสำคัญต่างๆ และอินธนูของขาราชการพลเรือนก็ ปกดินทองเป็นรูปช่อชัยพฤกษ์

2. ปรัชญา วิสัยทัศน์ อัตลักษณ์ เอกลักษณ์ และพันธกิจของมหาวิทยาลัย

ปรัชญา

“วิชาการเด่น เน้นคุณธรรม นำท้องถิ่นพัฒนา ก้าวหน้าด้านเทคโนโลยีW

วิสัยทัศน์

“มหาวิทยาลัยต้นแบบแห่งการผลิตครู พัฒนาศักยภาพมนุษย์ โดยยึดหลักปรัชญาของเศรษฐกิจพอเพียง และสร้างนวัตกรรม เพื่อพัฒนาท้องถิ่นให้มั่นคง มั่งคั่ง ยั่งยืน

อัตลักษณ์

“บัณฑิตจิตอาสา พัฒนาท้องถิ่น”

เอกลักษณ์

“เป็นสถาบันที่น้อมนำแนวทางการดำเนินชีวิต ตามหลักปรัชญาเศรษฐกิจพอเพียง”

พันธกิจ :

1. ยกกระดับการผลิตครูและพัฒนาศักยภาพมนุษย์โดยกระบวนการจัดการเรียนรู้เชิงผลิตภาพ (Productive Learning) สร้างเครือข่ายความร่วมมือตามรูปแบบประชารัฐเพื่อพัฒนาท้องถิ่น โดยยึดหลักปรัชญาของเศรษฐกิจพอเพียง
2. พัฒนาการวิจัยและนวัตกรรมเพื่อตอบสนองต่อการแก้ไขปัญหาของท้องถิ่น และเป็นต้นแบบที่สามารถนำไปใช้ประโยชน์ในการพัฒนาคุณภาพชีวิต และความเข้มแข็งของท้องถิ่น
3. ประสานความร่วมมือระหว่างมหาวิทยาลัยและผู้มีส่วนได้ส่วนเสีย เพื่อพัฒนางานพันธกิจสัมพันธ์และถ่ายทอด เผยแพร่โครงการอันเนื่องมาจากพระราชดำริเพื่อขยายผลการปฏิบัติไปสู่ประชาชนในท้องถิ่นอย่างเป็นรูปธรรม
4. ส่งเสริมศาสนา ศิลปวัฒนธรรม อนุรักษ์สร้างจิตสำนึกทางวัฒนธรรมและการเรียนรู้ต่างวัฒนธรรม อนุรักษ์ฟื้นฟูและเผยแพร่มรดกทางวัฒนธรรม พัฒนาระบบการบริหารจัดการ ศิลปวัฒนธรรมที่นำไปต่อยอดสู่เศรษฐกิจสร้างสรรค์
5. พัฒนาระบบการบริหารจัดการที่เป็นเลิศ มีธรรมาภิบาลเพื่อเป็นต้นแบบของการพัฒนา มหาวิทยาลัยอย่างยั่งยืน

3.เป้าประสงค์ ยุทธศาสตร์ และค่านิยมหลักของมหาวิทยาลัย**เป้าประสงค์ :**

1. บัณฑิตมีคุณภาพมาตรฐาน มีทักษะในการคิดวิเคราะห์และการเรียนรู้ตลอดชีวิต มีศักยภาพสอดคล้องกับการพัฒนาประเทศ
2. วิจัยและนวัตกรรมสามารถแก้ไขปัญหาหรือเสริมสร้างความเข้มแข็งของท้องถิ่นเพื่อความมั่นคง มั่งคั่ง ยั่งยืนของประเทศ
3. ประชาชนสามารถดำรงชีวิตโดยใช้หลักปรัชญาของเศรษฐกิจพอเพียง เศรษฐกิจชุมชน เข้มแข็งประชาชนมีความสุข และมีรายได้เพิ่มขึ้น
4. บัณฑิต และผู้มีส่วนได้เสียมีคุณธรรม ศีลธรรม จริยธรรม จิตสำนึกที่ดีต่อสังคมโดยรวม รักษา มรดกทางวัฒนธรรมและเข้าใจในสังคมพหุวัฒนธรรม
5. มหาวิทยาลัยมีคุณภาพ มาตรฐาน โปร่งใส และธรรมาภิบาลตอบสนองต่อความต้องการประเทศ และเป็นที่ยอมรับต่อประชาชน

ยุทธศาสตร์ :

1. การผลิตบัณฑิตโดยกระบวนการจัดการเรียนรู้เชิงผลิตภาพ (Productive Learning) สร้างเครือข่ายความร่วมมือตามรูปแบบประชารัฐเพื่อพัฒนาท้องถิ่นในการพัฒนาท้องถิ่น โดยยึดหลักปรัชญาของเศรษฐกิจพอเพียง
2. การวิจัยและนวัตกรรมเพื่อตอบสนองต่อการแก้ไขปัญหาของท้องถิ่น
3. การพัฒนางานพันธกิจสัมพันธ์และถ่ายทอด เผยแพร่โครงการอันเนื่องมาจากพระราชดำริ
4. การส่งเสริมศาสนา ศิลปวัฒนธรรม อนุรักษ์สร้างจิตสำนึกทางวัฒนธรรมและการเรียนรู้ต่างวัฒนธรรม อนุรักษ์ฟื้นฟูและเผยแพร่มรดกทางวัฒนธรรม พัฒนาระบบการบริหารจัดการ ศิลปวัฒนธรรม
5. การพัฒนาระบบการบริหารจัดการที่เป็นเลิศ มีธรรมาภิบาล

ค่านิยมหลัก :

V : Visionary	เป็นผู้รอบรู้ และมีวิสัยทัศน์
A : Activeness	ทำงานเชิงรุก ริเริ่มสร้างสรรค์
L : Like to learn	สนใจใฝ่เรียนรู้อย่างต่อเนื่อง
A : Adaptive	ปรับตัวได้ดี พร้อมนำการเปลี่ยนแปลง
Y : Yields	สร้างผลงานเป็นที่ประจักษ์
A : Acceptance and Friendliness	เป็นที่ยอมรับในการเป็นกัลยาณมิตร

ที่มาของค่านิยม :

- แผนนโยบายพื้นฐานแห่งรัฐและนโยบายรัฐบาล
- กรอบแผนอุดมศึกษาระยะยาว 15 ปี
- แผนแม่บทโครงสร้างทางปัญญาของชาติ
- บริบททางสังคม เศรษฐกิจ การเมือง
- วิสัยทัศน์ พันธกิจ ยุทธศาสตร์ของมหาวิทยาลัย
- ความคาดหวังของสภามหาวิทยาลัย

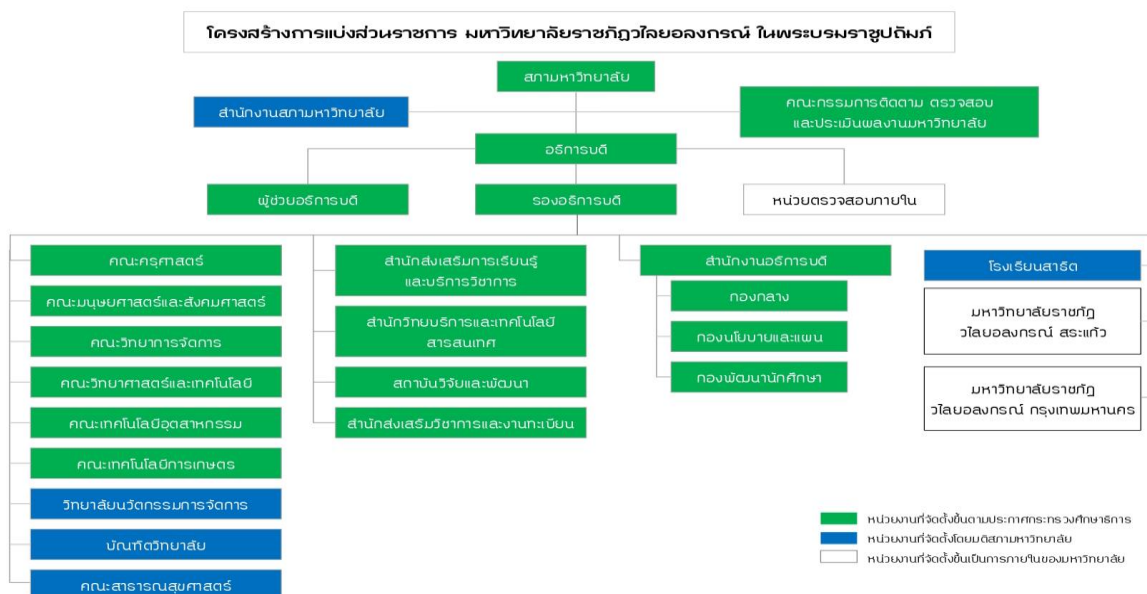
วัฒนธรรมองค์กร :

"พัฒนานวัตกรรม มุ่งเน้นความเป็นเลิศ ร่วมพัฒนาท้องถิ่น"

สมรรถนะหลัก :

"บูรณาการพันธกิจสัมพันธ์เพื่อพัฒนาท้องถิ่น"

4. โครงสร้างการแบ่งส่วนราชการของมหาวิทยาลัย



(ที่มา : สำนักงานอธิการบดี ข้อมูลวันที่ 7 เดือน ธันวาคม พ.ศ. 2564)

5. ทำเนียบผู้บริหาร คณะกรรมการสภามหาวิทยาลัย รายนามคณะกรรมการบริหารมหาวิทยาลัย
ทำเนียบผู้บริหาร

พ.ศ. 2475 – 2480	อ.นิลรัตน์ บรรณสิทธิ์วรสาสน์
พ.ศ. 2480 - 2485	อ.สุนทรี นิลกำแหง
พ.ศ. 2485 - 2489	คุณหญิงสมไสรวงศ์ ทองเจือ
พ.ศ. 2489 - 2497	อ.นิลรัตน์ บรรณสิทธิ์วรสาสน์
พ.ศ. 2497 - 2505	อ.จรัสสม ปุณณะหิตานนท์
พ.ศ. 2505 - 2515	อ.อวยพร เปล่งวานิช
พ.ศ. 2515 - 2517	อ.เพียว ศรีหงส์
พ.ศ. 2517 - 2519	ดร.อรุณ ปรีดีติลก
พ.ศ. 2519 - 2528	รศ.ลำพอง บุญช่วย
พ.ศ. 2528 - 2529	ดร.วิชัย แข่งขัน
พ.ศ. 2529 - 2537	ผศ.ปรีชา เศรษฐีธร
พ.ศ. 2537 - 2542	ผศ.จรูญ ถาวรจักร์
พ.ศ. 2542 - 2551	รศ.ดร.ทองหล่อ วงษ์อินทร์
ช.ค. 2551 - มิ.ย. 2552	ผศ.ดร.อรสา โกศลานันท์กุล (รักษาราชการแทนอธิการบดี)
มิ.ย. 2552 - ก.ย. 2552	ศ.พลโท ดร.โอภาส รัตนบุรี (รักษาราชการแทนอธิการบดี)
ก.ย. 2552 - ต.ค. 2560	รศ.ดร.สมบัติ คชสิทธิ์
ต.ค. 2560 - ปัจจุบัน	ผศ.ดร.สุพจน์ ทรายแก้ว

คณะกรรมการสภามหาวิทยาลัย



ศ.ดร.วิรุณ ตั้งเจริญ
นายกสภามหาวิทยาลัย

กรรมการผู้ทรงคุณวุฒิ



ผศ.ปรีชา เศรษฐีธอร์
อุปนายกสภามหาวิทยาลัย



ศ.ดร.ดิเรก ปัทมสิริวัฒน์



ศ.ดร.เดียน คำดี



นายวิระพล จิระประดิษฐกุล



นายจุมลิม เสาวพฤกษ์



นายสันติย์ นาคสุขศรี



รศ.ดร.จิสรระ สุวรรณบงล



นายสุวัฒน์ เทพอาร์ักษ์



นายเอกศักดิ์ สงตระกูล



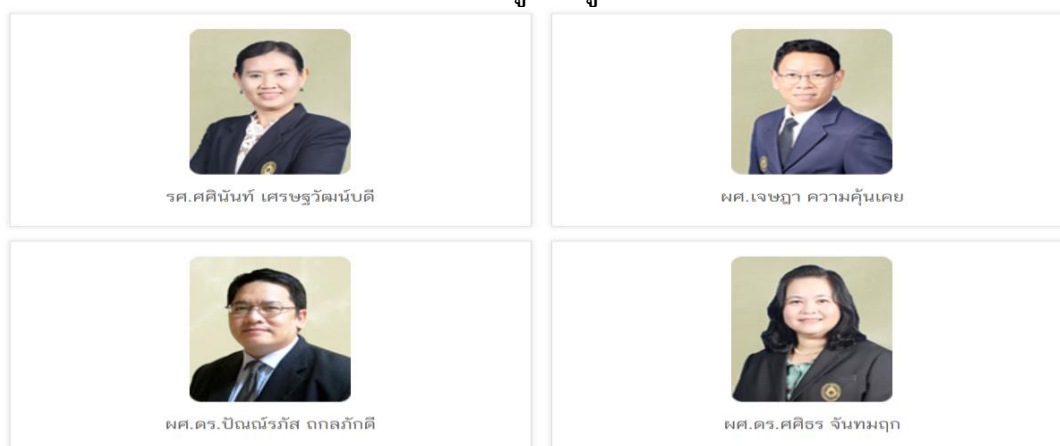
ศ.จรัญพัฒน์ ภูวนันท์

(ที่มา : <http://202.29.39.5/board-vru/board-council.html> ข้อมูลวันที่ 7 เดือน ธันวาคม พ.ศ. 2564)

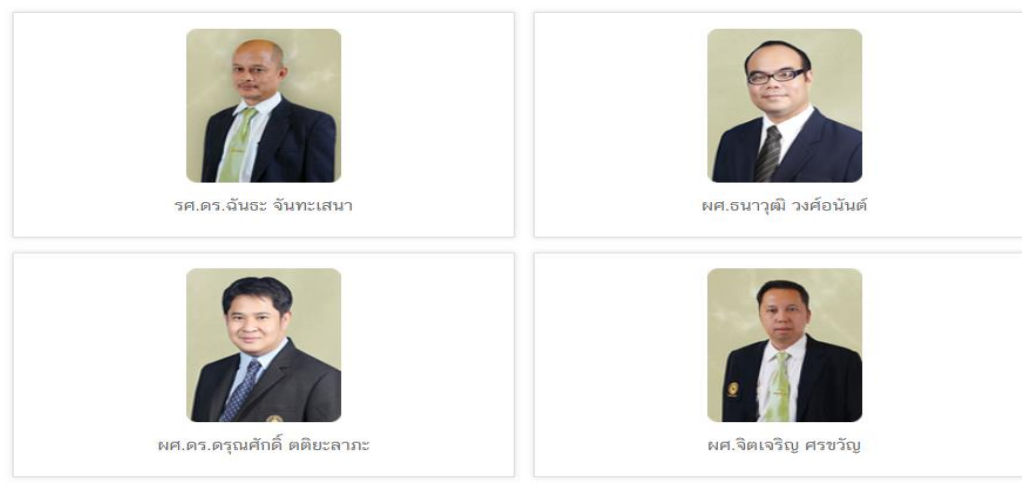
กรรมการสภามหาวิทยาลัยโดยตำแหน่ง



กรรมการผู้แทนผู้บริหาร



กรรมการผู้แทนคณาจารย์



(ที่มา : <http://202.29.39.5/board-vru/board-council.html> ข้อมูลวันที่ 7 เดือน ธันวาคม พ.ศ. 2564)

รายนามคณะผู้บริหารมหาวิทยาลัย

1. ผศ.ดร.สุพจน์ ทรายแก้ว	อธิการบดี
2. รศ.ศศิรินทร์ เศรษฐวิวัฒน์บดี	รองอธิการบดี
3. ผศ.เจษฎา ความคิรินทร์	รองอธิการบดี
4. รศ.ดร.นฤมล ธนานันต์	รองอธิการบดี
5. อ.ไชย มีหนองหว่า	รองอธิการบดี
6. ผศ.ปิยะ สงวนสิน	รองอธิการบดี
7. ผศ.พิชญานี เชิงศิริ ไชยยะ	ผู้ช่วยอธิการบดี
8. อ.ศิริพร จิระชัยประสิทธิ์	ผู้ช่วยอธิการบดี
9. อ.ดร.ชัยวุฒิ เทโพธิ์	ผู้ช่วยอธิการบดี
10. ผศ.ธราพงษ์ พัฒนศักดิ์ภิญโญ	ผู้ช่วยอธิการบดี
11. อ.ดร.โรจน์นัท ทรวงอยู่	ผู้ช่วยอธิการบดี
12. ผศ.ดร.อัญชัญ ยุติธรรม	ผู้ช่วยอธิการบดี

(ที่มา : <http://202.29.39.5/board-vru/board-vru.html> ข้อมูลวันที่ 7 เดือน ธันวาคม พ.ศ. 2564)

ส่วนที่ 2 บริบทของสำนักส่งเสริมการเรียนรู้และบริการวิชาการ



2.1 ประวัติสำนักส่งเสริมการเรียนรู้และบริการวิชาการ

ปีพ.ศ.2549 สำนักส่งเสริมการเรียนรู้และบริการวิชาการ (สสร.) เป็นหน่วยงานส่วนราชการ โครงสร้างการบริหารมหาวิทยาลัยที่ประกาศอย่างเป็นทางการในราชกิจจานุเบกษา เมื่อวันที่ 25 ตุลาคม พ.ศ.2549 ซึ่งแต่เดิมการดำเนินงานบริการวิชาการซึ่งเป็นพันธกิจของมหาวิทยาลัยอยู่ในความรับผิดชอบของสำนักวิจัยและบริการวิชาการ แต่เมื่อมีการจัดโครงสร้างส่วนราชการใหม่ทำให้งานบริการวิชาการโอนมาอยู่ในความรับผิดชอบของสำนักฯ และในปีดังกล่าวสภามหาวิทยาลัยมีมติเห็นชอบแต่งตั้ง ผศ.วิมล จิโรจพันธุ์ ดำรงตำแหน่งผู้อำนวยการสำนักส่งเสริมการเรียนรู้และบริการวิชาการเป็นคนแรก

ปีพ.ศ.2550 สภามหาวิทยาลัยมีมติเห็นชอบแต่งตั้ง อ.ดร.สุเทพ บุญซ้อณ ดำรงตำแหน่ง ผู้อำนวยการสำนัก เมื่อวันที่ 1 ตุลาคม พ.ศ. 2550 มีการริเริ่มการวางระบบการบริการวิชาการแก่สังคมของมหาวิทยาลัย

ปีพ.ศ.2551 สภามหาวิทยาลัยมีมติเห็นชอบแต่งตั้ง ผศ.ร.ท.หญิงวิภาวี เกียรติศิริ ดำรงตำแหน่ง ผู้อำนวยการสำนัก เมื่อวันที่ 9 ธันวาคม พ.ศ.2551 โดยสำนักฯเป็นหน่วยประสานงานและเก็บรวบรวมข้อมูลตัวชี้วัดด้านบริการวิชาการของมหาวิทยาลัย

ปีพ.ศ.2552 สภามหาวิทยาลัยมีมติเห็นชอบแต่งตั้ง อ.ดร. สุนทรี จินธรรม ดำรงตำแหน่ง ผู้อำนวยการสำนัก เริ่มมีการจัดตั้งแหล่งเรียนรู้ภายในมหาวิทยาลัย และริเริ่มโครงการอนุรักษ์พันธุกรรมพืชขึ้น

ปีพ.ศ.2557 สภามหาวิทยาลัยมีมติเห็นชอบแต่งตั้ง ผศ.ละเอียด ขจรภัย ดำรงตำแหน่ง ผู้อำนวยการสำนัก มีการเปิดหอניתศน์ราชภัฏเป็นแหล่งเรียนรู้ และริเริ่มดำเนินงานพันธกิจสัมพันธ์เพื่อพัฒนาท้องถิ่น

ปีพ.ศ.2561 สภามหาวิทยาลัยมีมติเห็นชอบแต่งตั้ง ผศ.เศกพร ตันศรีประภาศิริ ดำรงตำแหน่ง ผู้อำนวยการสำนัก เมื่อวันที่ 5 กันยายน พ.ศ.2561 โดยได้ดำเนินงานพันธกิจสัมพันธ์ในพื้นที่จังหวัด ปทุมธานีจังหวัดสระแก้ว และจังหวัดพระนครศรีอยุธยา มีการจัดตั้งฐานศูนย์เรียนรู้ตามหลักปรัชญาของ เศรษฐกิจพอเพียงจำนวน 4 ฐานการเรียนรู้ขึ้น จนถึงปัจจุบัน

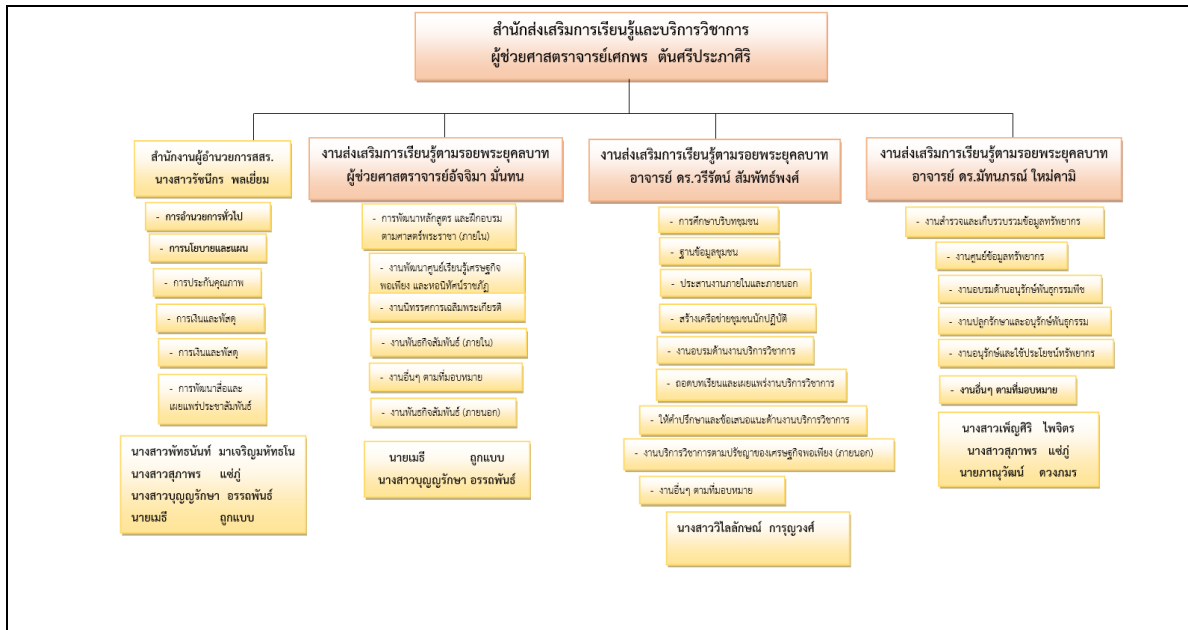
ปัจจุบันสำนักฯ เป็นหน่วยงานเทียบเท่าระดับคณะ และส่วนราชการตามโครงสร้างการบริหาร ของมหาวิทยาลัยราชภัฏวไลยอลงกรณ์ ในพระบรมราชูปถัมภ์ที่ประกาศอย่างเป็นทางการในราชกิจจา นุเบกษา ทำหน้าที่เป็นหน่วยงานสนับสนุนให้คณะ สำนัก และศูนย์ต่างๆ ของมหาวิทยาลัย สำนักฯ ได้ กำหนดวิสัยทัศน์ตามพันธกิจของมหาวิทยาลัยมีการกำหนดนโยบายในการเป็นราชภัฏสู่การพัฒนา ท้องถิ่น และดำเนินงานด้านพันธกิจสัมพันธ์ตามความต้องการของชุมชน ท้องถิ่น หรือองค์การเป้าหมาย เพื่อให้เกิดการพัฒนาและมีความเข้มแข็งสามารถพัฒนาตนเองอย่างต่อเนื่อง และได้มีการจัดกิจกรรม บริการทางวิชาการแก่ท้องถิ่น ที่สอดคล้องกับนโยบาย และวัตถุประสงค์ของมหาวิทยาลัย โดยมีการแบ่ง ส่วนราชการของสำนักฯ ออกเป็น 4 งานคือ

1. งานบริหารทั่วไป
2. งานส่งเสริมการเรียนรู้ตามรอยพระยุคลบาท
3. งานบริการวิชาการแก่ท้องถิ่นและสังคม
4. งานโครงการอนุรักษ์พันธุกรรมพืช

2.2 โครงสร้างการบริหารของสำนักส่งเสริมการเรียนรู้และบริการวิชาการ



(ที่มา : <http://learn.vru.ac.th/learn/index.php> ข้อมูลวันที่ 7 เดือน ธันวาคม พ.ศ. 2564)



(ที่มา : <http://learn.vru.ac.th/learn/index.php> ข้อมูลวันที่ 7 เดือน ธันวาคม พ.ศ. 2564)

2.3 พันธกิจ วิสัยทัศน์ ค่านิยม วัฒนธรรมองค์กร สมรรถนะหลัก และเป้าประสงค์เชิงยุทธศาสตร์

ปรัชญา	น้อมนำศาสตร์พระราชา พัฒนางานพันธกิจสัมพันธ์ สร้างสรรค์นวัตกรรมชุมชน
วิสัยทัศน์	มุ่งงานพันธกิจสัมพันธ์ โดยน้อมนำศาสตร์พระราชา เพื่อพัฒนาท้องถิ่นให้มั่นคง มั่งคั่ง ยั่งยืน
พันธกิจ	1. ส่งเสริมการเรียนรู้ และสืบสาน ศาสตร์พระราชา 2. ส่งเสริม สนับสนุน งานพันธกิจสัมพันธ์ เสริมสร้างเครือข่ายประชารัฐ พัฒนาชุมชนท้องถิ่น
ค่านิยม วัฒนธรรมองค์กร	Learn L = learning ส่งเสริมการเรียนรู้อย่างต่อเนื่อง E = Engagement = งานพันธกิจสัมพันธ์พัฒนาคุณภาพชีวิตชุมชนท้องถิ่น A = Active = กระตือรือร้นในการดำเนินงาน R = Relationship = สร้างความสัมพันธ์ที่ดีกับหน่วยงานเครือข่ายและชุมชนท้องถิ่น N = Network = สร้างเครือข่ายความร่วมมือเพื่อความยั่งยืน
สมรรถนะหลัก	1. บริการวิชาการแก่ท้องถิ่น และสังคม 2. ส่งเสริมการเรียนรู้ตามรอยพระยุคลบาท
เป้าประสงค์เชิงยุทธศาสตร์	1. การสร้างนวัตกรรมสังคม หรือนวัตกรรมชุมชนที่สามารถใช้ประโยชน์ร่วมกัน และลดความเหลื่อมล้ำของสังคมหรือชุมชน การให้บริการวิชาการแก่สังคม และชุมชนในพื้นที่ เพื่อสร้างความเข้มแข็งของชุมชน 2. สร้างเครือข่ายความร่วมมืองานพันธกิจสัมพันธ์ และสืบสานศาสตร์พระราชาในการพัฒนาชุมชน และท้องถิ่น 3. สนองพระราชดำริโครงการอนุรักษ์พันธุกรรมพืชอันเนื่องมาจากพระราชดำริสมเด็จพระเทพรัตนราชสุดาฯ สยามบรมราชกุมารี มหาวิทยาลัยราชภัฏวไลยอลงกรณ์ (มรวอ. - อพ.สธ.) 4. มีแหล่งการเรียนรู้ เพื่อพัฒนานวัตกรรมสังคมหรือชุมชน ตามศาสตร์พระราชา

2.4 นโยบายของสำนักส่งเสริมการเรียนรู้และบริการวิชาการ

1. พัฒนาระบบและกลไกในการดำเนินงานพันธกิจสัมพันธ์ให้สอดคล้องกับกระบวนการดำเนินการของมหาวิทยาลัย หรือมีการต่อยอดความรู้กับชุมชนท้องถิ่น และองค์การเป้าหมายที่ก่อให้เกิดรายได้

2. ส่งเสริมและสนับสนุนให้ อาจารย์ บุคลากร นักศึกษา และชุมชน หรือองค์การเป้าหมาย มีส่วนร่วมในการพัฒนางานพันธกิจสัมพันธ์ การพัฒนาศักยภาพอาจารย์ ที่มีผลต่อการผลิตบัณฑิตเพื่อรับใช้สังคม

3. ส่งเสริม สนับสนุน และประสานงานในการพัฒนางานพันธกิจสัมพันธ์ตามความต้องการของสังคม หรือชุมชน และก่อให้เกิดวิจัยชุมชน เพื่อสร้างคุณภาพชีวิต และความเป็นอยู่ให้เกิด การพัฒนาตนเองอย่างต่อเนื่องและยั่งยืน

4. การจัดการความรู้ด้านงานพันธกิจสัมพันธ์ และงานสืบสานศาสตร์พระราชา โดยถ่ายทอดองค์ความรู้ และเผยแพร่สู่บุคลากร นักศึกษาและสาธารณชน

5. เสริมสร้างเครือข่ายความร่วมมือกับมหาวิทยาลัย และหน่วยงานต่างๆ ในการพัฒนาชุมชน หรือองค์การเป้าหมาย ซึ่งเป็นแหล่งงานของนักศึกษา

6. เสริมสร้างการบริหารงานแบบมีส่วนร่วม และหลักธรรมาภิบาลให้มีประสิทธิภาพยิ่งขึ้น

7. เป็นแหล่งเรียนรู้และต้นแบบเศรษฐกิจพอเพียง

8. ส่งเสริมและพัฒนาให้มีการน้อมนำแนวทางการดำเนินชีวิตตามหลักปรัชญาของเศรษฐกิจพอเพียงให้แก่หน่วยงานภายใน ภายนอก และชุมชน

2.5 กลยุทธ์ของสำนักส่งเสริมการเรียนรู้และบริการวิชาการ

1. ศึกษาแนวพระราชดำริและโครงการอันเนื่องมาจากพระราชดำริ

2. พัฒนาระบบฐานข้อมูลพระราชดำรัส/พระบรมราโชวาท

3. ฝึกอบรมขยายผลแนวพระราชดำริไปสู่การปฏิบัติ

4. ศึกษา วิเคราะห์ปัญหาความต้องการในการพัฒนาศักยภาพบุคลากรและประชาชนในท้องถิ่น

5. พัฒนาหลักสูตรและจัดฝึกอบรมทั้งหลักสูตรทั่วไปและหลักสูตรตามความต้องการของท้องถิ่น

6. พัฒนาระบบการให้คำปรึกษาและบริการวิชาการ

7. สร้างความร่วมมือ จัดทำโครงการร่วมกับหน่วยงาน/องค์กรอื่นๆ

8. รวบรวม สังเคราะห์องค์ความรู้ และนวัตกรรม

9. พัฒนาสื่อและเผยแพร่ประชาสัมพันธ์

2.6 ลักษณะงานที่ปฏิบัติ

สำนักส่งเสริมการเรียนรู้และบริการวิชาการ เป็นหน่วยงานส่งเสริมสนับสนุนให้คณะ สำนักและศูนย์ต่าง ๆ ของมหาวิทยาลัยได้จัดทำบริการวิชาการแก่ท้องถิ่น ที่สอดคล้องกับนโยบาย และวัตถุประสงค์ของมหาวิทยาลัย การสำรวจความต้องการของท้องถิ่นในการดำเนินงานบริการวิชาการ โดย ดำเนินงานทั้งในรูปแบบของการให้บริการวิชาการที่มหาวิทยาลัยจัดสรรงบประมาณสนับสนุน และการใช้แหล่งงบประมาณจากภายนอกมหาวิทยาลัย นอกจากนี้ สำนักฯ ได้จัดตั้งศูนย์เรียนรู้ตามหลักปรัชญาของ

เศรษฐกิจพอเพียงขึ้น เพื่อเป็นแหล่งเรียนรู้ตามหลักปรัชญาของเศรษฐกิจพอเพียง แก่หน่วยงานภายใน และหน่วยงานภายนอกมหาวิทยาลัย

สำหรับการปฏิบัติงานในฐานะผู้ปฏิบัติหน้าที่นักวิชาการการศึกษา สำนักส่งเสริมการเรียนรู้และบริการวิชาการมีหน้าที่รับผิดชอบ ดังนี้

ด้านการปฏิบัติงาน

1. ศึกษา วิเคราะห์ วางแผน ควบคุมดูแลและหาแนวทางในการดำเนินงานด้านงานส่งเสริมการเรียนรู้ตามรอยพระยุคลบาท งานนิทรรศการเฉลิมพระเกียรติหอนิทรรศน์ราชภัฏและงานวิทยากรฝึกอบรม งานเผยแพร่ข้อมูลสารสนเทศ/กิจกรรมบนเว็บไซต์สำนัก งานบริการวิชาการ งานประกันคุณภาพการศึกษาระดับมหาวิทยาลัย งานของกิจกรรมและโครงการตามปฏิบัติงานประจำปี ให้สอดคล้องกับแผนปฏิบัติการประจำปี และปฏิทินการศึกษาประจำปีของมหาวิทยาลัย

2. ตรวจสอบ ควบคุม ดูแลงานจัดซื้อ/จัดจ้าง

3. ควบคุมดูแลและติดตามผลการปฏิบัติงานตามหน้าที่

4. จัดทำแผนพัฒนาคุณภาพงานประกันคุณภาพการศึกษา ให้สอดคล้องกับแผนปฏิบัติการประจำปี และปฏิทินการศึกษาประจำปีของมหาวิทยาลัย และของสำนัก

5. ควบคุมดูแลการใช้งบประมาณ และทรัพยากรให้เกิดประโยชน์สูงสุด

ด้านการวางแผน

วางแผนการทำงานที่รับผิดชอบ และร่วมวางแผนการทำงานกับผู้บริหารของสำนัก และหน่วยงานภายในมหาวิทยาลัยเพื่อให้การดำเนินงานบรรลุตามเป้าหมาย และผลสัมฤทธิ์ที่กำหนด

ด้านการประสานงาน

1. ประสานงานการทำงานร่วมกันระหว่างทีมงานหรือหน่วยงานทั้งภายในและภายนอก เพื่อให้เกิดความร่วมมือและผลสัมฤทธิ์ตามที่กำหนดไว้

2. ชี้แจงและให้รายละเอียดเกี่ยวกับข้อมูลของกิจกรรมหรือโครงการ แก่บุคคลหรือหน่วยงานที่เกี่ยวข้อง เพื่อสร้างความเข้าใจหรือความร่วมมือในการดำเนินงานตามที่ได้รับมอบหมาย

ด้านการบริการ

1. ให้คำปรึกษา แนะนำเบื้องต้น เผยแพร่ ถ่ายทอดความรู้ เกี่ยวกับด้านงานส่งเสริมการเรียนรู้ตามรอยพระยุคลบาท งานนิทรรศการเฉลิมพระเกียรติหอนิทรรศน์ราชภัฏและงานวิทยากรฝึกอบรม งานเผยแพร่ข้อมูลสารสนเทศ/กิจกรรมบนเว็บไซต์สำนัก ของมหาวิทยาลัยและของสำนักฯ รวมทั้งตอบปัญหาและชี้แจงเรื่องต่าง ๆ แก่บุคลากร เพื่อให้ผู้รับบริการได้รับทราบข้อมูลที่เป็นประโยชน์

2. จัดเก็บข้อมูลเบื้องต้น และให้บริการข้อมูลกิจกรรมหรือโครงการ เกี่ยวกับด้านงานส่งเสริมการเรียนรู้ตามรอยพระยุคลบาท งานนิทรรศการเฉลิมพระเกียรติหอนิทรรศน์ราชภัฏและงานวิทยากรฝึกอบรม งานเผยแพร่ข้อมูลสารสนเทศ/กิจกรรมบนเว็บไซต์สำนัก งานประกันคุณภาพการศึกษา เพื่อให้บุคลากรทั้งภายในและภายนอกหน่วยงาน นักศึกษา ตลอดจนผู้บริการ ได้ทราบข้อมูล และความรู้ต่าง ๆ ที่เป็นประโยชน์ สอดคล้องและสนับสนุนภารกิจของหน่วยงานและใช้ประกอบการพิจารณากำหนดนโยบาย แผนงาน หลักเกณฑ์ มาตรการต่าง ๆ

ส่วนที่ 3 ขั้นตอนการปฏิบัติงาน

บทนำ

มหาวิทยาลัยราชภัฏวไลยอลงกรณ์ ในพระบรมราชูปถัมภ์ สำนึกในพระมหากรุณาธิคุณ พระบาทสมเด็จพระบรมชนกาธิเบศร มหาภูมิพลอดุลยเดชมหาราช บรมนาถบพิตรที่ทรงมีต่อพสกนิกรชาวไทย นับเป็นมหามงคลอย่างยิ่งที่ปวงชนทุกหมู่เหล่า จะได้คำน้อมรำลึกในพระกรุณาธิคุณ และแสดงความจงรักภักดี ถวายเป็นราชสักการะแด่พระองค์ท่านที่ทรงปฏิบัติ พระราชกรณียกิจในการบำบัดทุกข์ บำรุงสุขแก่อาณาประชาราษฎร์มาอย่างต่อเนื่อง พระองค์ได้ทรงยึดมั่นในพระปณิธานทรงพระวิริยอุตสาหะ มุ่งมั่นปฏิบัติพระราชกรณียกิจเพื่อประเทศชาติ และประชาชนชาวไทย โดยมีได้ย่อท้อ มหาวิทยาลัยจึงได้จัดทำศูนย์การเรียนรู้ตามหลักปรัชญาของเศรษฐกิจพอเพียงขึ้น เพื่อเป็นแหล่งเรียนรู้ และแหล่งศึกษาดูงาน จำนวน 4 สถานการเรียนรู้ ได้แก่ สถานที่ 1 ภูมิพลังแผ่นดิน จัดแสดงนิทรรศการเฉลิมพระเกียรติ โดยปัจจุบันสถานที่ตั้งอยู่ ณ หอนิทรรศการรัษฎา อาคารส่งเสริมการเรียนรู้ ชั้น 2 มีนิทรรศการ 2 ส่วนต่อเนื่องกัน ส่วนที่ 1 ได้แก่ นิทรรศการพระราชประวัติสมเด็จพระราชปิตุจฉา เจ้าฟ้าวไลยอลงกรณ์ กรมหลวงเพชรบุรีราชสิรินธร เพื่อเป็นการสำนึกในพระกรุณาธิคุณที่พระองค์ทรงเป็นองค์ประทานกำเนิด มหาวิทยาลัยราชภัฏวไลยอลงกรณ์ ในพระบรมราชูปถัมภ์ และส่วนที่ 2 นิทรรศการเผยแพร่พระเกียรติคุณและสำนึกในพระมหากรุณาธิคุณของพระบาทสมเด็จพระบรมชนกาธิเบศร มหาภูมิพลอดุลยเดชมหาราช บรมนาถบพิตร รัชกาลที่ 9 โดยนิทรรศการส่วนนี้ประกอบด้วย พระราชประวัติ พระอัจฉริยภาพ ด้านต่างๆ อาทิเช่น ด้านดนตรี ด้านการถ่ายภาพ และด้านวรรณกรรมฯ หลักการทรงงาน และโครงการอันเนื่องมาจากพระราชดำริ สถานที่ 2 อุทิศอาหารเพื่อชุมชน เรียนรู้การปลูกพืช ผัก อาหาร ริมน้ำ สถานที่ 3 ความมั่นคงด้านอาหาร “โคก-หนอง-นา” โมเดล สถานที่ 4 วิถีไทยร่วมสมัย วิถีชาวนา การอนุรักษ์พันธุกรรมพืช บ้านชีวิวิถี อยู่อย่างพอเพียง เพื่อเป็นแหล่งเรียนรู้และแหล่งศึกษาดูงานให้ทั้งนักเรียน นักศึกษา และประชาชนทั่วไปที่สนใจ

การดำเนินงานที่ผ่านมา

สำนักส่งเสริมการเรียนรู้และบริการวิชาการ ซึ่งได้รับมอบหมายจากมหาวิทยาลัยราชภัฏวไลยอลงกรณ์ ในพระบรมราชูปถัมภ์ ให้เป็นผู้รับผิดชอบดูแลศูนย์การเรียนรู้ตามหลักปรัชญาของเศรษฐกิจพอเพียง มหาวิทยาลัยราชภัฏวไลยอลงกรณ์ ในพระบรมราชูปถัมภ์ ได้ดำเนินงานพัฒนา ให้เป็นการแหล่งเรียนรู้แก่นักเรียน นักศึกษา อาจารย์ บุคลากรในมหาวิทยาลัย และประชาชนทั่วไป สำนักจึงได้จัดทำโครงการเฉลิมพระเกียรติและนิทรรศการเฉลิมพระเกียรติขึ้น โดยการจัดทำนิทรรศการเฉลิมพระเกียรติต่างๆ และศูนย์การเรียนรู้ตามหลักปรัชญาของเศรษฐกิจพอเพียงขึ้น 4 สถานการเรียนรู้ เพื่อเป็นแหล่งศึกษาเรียนรู้สำหรับประชาชนทั่วไป อันเป็นการส่งเสริมการเรียนรู้ตลอดทั้งสี่ประสานแนวพระราชดำริ และน้อมนำพระราชปณิธาน พระราชดำริ พระราโชวาท และพระราชกรณียกิจเป็นแนวทางในการดำเนินชีวิตต่อไป

แหล่งเรียนรู้ จำนวน 4 ฐาน ดังนี้

ฐานที่ 1 ภูมิพลังแผ่นดิน (หอניתศรัราชภัฏ)

1. พระราชประวัติของรัชกาลที่ 9
2. พระอัจฉริยภาพของรัชกาลที่ 9
3. พระราชกรณียกิจสำคัญของรัชกาลที่ 9 /การบริหารจัดการทรัพยากรธรรมชาติ“ จากนภา ผ่านภูผา สู่มหานคร”
4. หลักการทรงงาน/แนวคิดปรัชญาของเศรษฐกิจพอเพียง
5. พระราชประวัติพระราชปิตุจฉา เจ้าฟ้าวไลยอลงกรณ์ กรมหลวงเพชรบุรีราชสิรินธร

ฐานที่ 2 อุทกธารอาหารเพื่อชุมชน

1. พืช ผัก อาหาร ริมน้ำ
2. เลี้ยงปลาด้วยอาหารธรรมชาติ
3. เครื่องมือจับปลาพื้นบ้าน
4. ทาอยู่ หากิน ในวิถีริมน้ำ
5. การรักษาคุณภาพน้ำในชุมชน

ฐานที่ 3 ความมั่นคงด้านอาหาร

1. “โคก-หนอง-นา” โมเดล
2. เกษตรคนเมือง
3. ห้องเรียน ห้องครัว ห้องยา
4. สวนหย่อมกินได้
5. การปรับปรุงดิน
6. การพึ่งพาตนเองด้านพลังงาน

ฐานที่ 4 วิถีไทยร่วมสมัย

1. วิถีชาวนา
2. เกษตรปลอดภัย
3. บ้านชีววิถี อยู่อย่างพอเพียง
4. วิถีชาวสวนริมน้ำ
5. SMART Farmer
6. การอนุรักษ์พันธุกรรมพืช
7. ผลิตภัณฑ์ครัวเรือนพื้นฐาน

ศูนย์การเรียนรู้ตามหลักปรัชญาของเศรษฐกิจพอเพียง มหาวิทยาลัยราชภัฏวไลยอลงกรณ์ ในพระบรมราชูปถัมภ์ ประกอบไปด้วยฐานการเรียนรู้ 4 ฐาน ได้แก่ ฐานการเรียนรู้ที่ 1 ภูมิพลังแผ่นดิน (ซึ่งหอניתศรัราชภัฏ อาคารส่งเสริมการเรียนรู้ภายใต้ศูนย์การเรียนรู้แห่งนี้) ฐานการเรียนรู้ที่ 2 อุทกธารอาหารเพื่อชุมชน ฐานการเรียนรู้ที่ 3 ความมั่นคงด้านอาหาร ฐานการเรียนรู้ที่ ๔ วิถีไทยร่วมสมัย เพื่อเป็นแหล่งเรียนรู้ให้กับนักเรียน นักศึกษา บุคลากรและอาจารย์ ชุมชน และประชาชนทั่วไป ภายใต้การดูแลของสำนักส่งเสริมการเรียนรู้และบริการวิชาการ (Office of Learning Support and Academic Services) โทร:02-9093026 เบอร์ภายใน: 253 โทรสาร : 02-9093026 อีเมล : learnoffice@vru.ac.th

3.1 ประวัติความเป็นมาหอניתศน์ราชภัฏ อาคารส่งเสริมการเรียนรู้ ชั้น 2



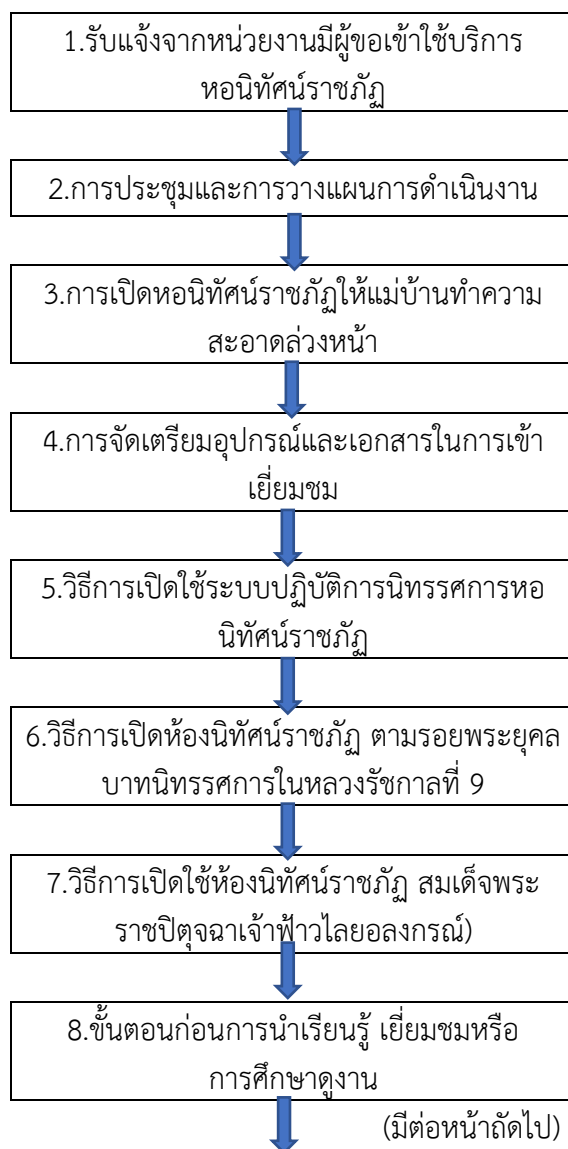
หอניתศน์ราชภัฏ อาคารส่งเสริมการเรียนรู้ ชั้น 2 เปิดใช้อย่างเป็นทางการ เมื่อวันที่ 15 กุมภาพันธ์ 2560 โดย พลเอกดาว์พงษ์ รัตนสุวรรณ องคมนตรีในรัชกาลที่ 9 และรัชกาลที่ 10 มีนิตศร์การ 2 ส่วนต่อเนื่องกัน ได้แก่ ส่วนที่ 1 หอניתศน์ราชภัฏ สมเด็จพระราชปิตุจฉา เจ้าฟ้าวไลยอลงกรณ์ จดนิทศร์การพระราชประวัติสมเด็จพระราชปิตุจฉา เจ้าฟ้าวไลยอลงกรณ์ กรมหลวงเพชรบุรีราชสิรินธร เพื่อเป็นการสำนึกในพระกรุณาธิคุณที่พระองค์ทรงเป็นองค์ประธานกำเนิดมหาวิทยาลัยราชภัฏวไลยอลงกรณ์ ในพระบรมราชูปถัมภ์ และส่วนที่ 2 หอניתศน์ราชภัฏตามรอยพระยุคลบาท จัดแสดงนิทศร์การเผยแพร่พระเกียรติคุณและสำนึกในพระมหากรุณาธิคุณของพระบาทสมเด็จพระบรมชนกาธิเบศร มหาภูมิพลอดุลยเดชมหาราช บรมนาถบพิตร ในหลวงรัชกาลที่ 9 โดยนิตศร์การส่วนนี้ประกอบด้วย พระราชประวัติ พระอัจฉริยภาพด้านต่างๆ อาทิเช่น ด้านดนตรี ด้านการถ่ายภาพ และด้านวรรณกรรมฯ หลักการทรงงาน และโครงการอันเนื่องมาจากพระราชดำริ

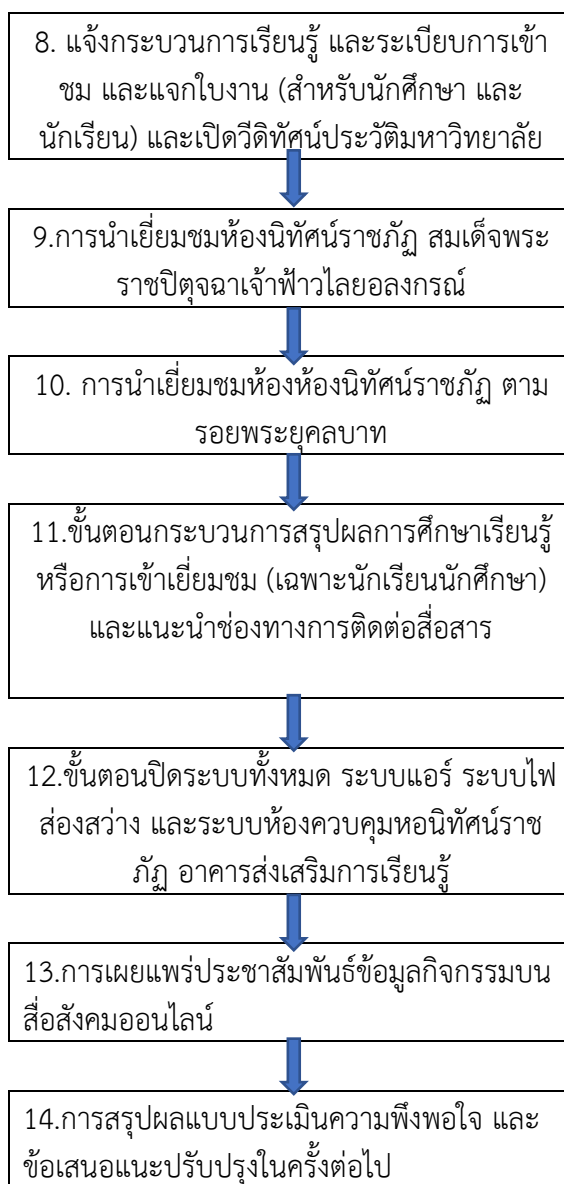


หอניתศน์ราชภัฏเปิดใช้อย่างเป็นทางการ เมื่อวันที่ 15 กุมภาพันธ์ 2560 โดย พลเอกดาว์พงษ์ รัตนสุวรรณ องคมนตรีในรัชกาลที่ 9 และรัชกาลที่ 10

หอניתศน์ราชภัฏ เป็นแหล่งศึกษาเรียนรู้ทั้งภายในและภายนอกมหาวิทยาลัย และเป็นที่ศึกษาดูงาน ร่วมถึงการจัดฝึกอบรม การประชุม การสัมมนาทางวิชาการต่างๆ ภายใต้การดูแลของสำนักส่งเสริมการ เรียนรู้และบริการวิชาการ โดยสำนักฯ ได้ให้ความสำคัญในการเข้าใช้บริการหอניתศน์ราชภัฏจึงได้ให้ บุคลากรที่รับผิดชอบจัดทำคู่มือระบบปฏิบัติการหอניתศน์ราชภัฏ ณ อาคารส่งเสริมการเรียนรู้ ชั้น 2 มหาวิทยาลัยราชภัฏวไลยอลงกรณ์ ในพระบรมราชูปถัมภ์ จังหวัดปทุมธานี เพื่อให้ผู้ปฏิบัติงานทราบ ขั้นตอน วิธีปฏิบัติงาน รวมทั้งประกาศ ระเบียบ ข้อบังคับที่เกี่ยวข้องในการดำเนินงานหอניתศน์ราชภัฏ และเป็นแนวทางในการปฏิบัติงานในการปฏิบัติงานสำหรับบุคลากรในหน่วยงานให้สามารถปฏิบัติงาน ทดแทนกันได้ และเพื่อให้การดำเนินงานเกิดประสิทธิภาพในการดำเนินงาน และมีความต่อเนื่องในการ ดำเนินงานของมหาวิทยาลัย ซึ่งในการเข้าใช้ระบบปฏิบัติการหอניתศน์ราชภัฏ มีกระบวนการในการ ดำเนินงาน 12 ขั้นตอน ดังนี้

ผังกระบวนการการเข้าใช้ระบบปฏิบัติการหอניתศน์ราชภัฏ





ขั้นตอนที่ 1 รับแจ้งจากหน่วยงานมีผู้ขอเข้าใช้บริการหอניתศน์ราชภัฏโดยเป็นหน่วยงานหรือบุคคลขอเข้าเรียนรู้ เยี่ยมชมหรือการศึกษาดูงาน ณ หอניתศน์ราชภัฏ อาคารส่งเสริมการเรียนรู้ ดังนี้

- 1.1 หน่วยงานหรือบุคคลจากทั้งภายในหรือทั้งภายนอกขอเข้าเรียนรู้ เยี่ยมชมหรือการศึกษาดูงาน ณ หอניתศน์ราชภัฏโดยทั้งเป็นรูปแบบทางการ เช่นผ่านระบบ E-saraban ของสำนัก เป็นต้น และไม่เป็นทางการ เช่น การรับมอบหมายกรณีเร่งด่วน
- 1.2 ได้รับมอบหมายจากผู้บริหารของสำนักส่งเสริมการเรียนรู้และบริการวิชาการในการเข้าเยี่ยมชมนอניתศน์ราชภัฏ
- 1.3 ติดต่อประสานงานกับหน่วยงานเจ้าของเรื่อง เกี่ยวกับรายละเอียดการเข้าเยี่ยมชมนอניתศน์ราชภัฏ ประเด็นหรือหัวข้อ วัตถุประสงค์ที่ต้องการในการเข้าศึกษาเรียนรู้ หรือการเข้าเยี่ยมชม รูปแบบการพาเยี่ยมชม และข้อมูลรายละเอียดต่างๆ
- 1.4 ประสานงานกับแม่บ้านอาคารหอניתศน์เพื่อเข้าทำความสะอาดล่วงหน้า (ปกติจะเปิดให้แม่บ้านเข้าทำความสะอาดทุกวันพุธตอนเช้า)

ตารางกิจกรรมรายวิชา VGE101 ตามรอยพระยุคลบาท
ศึกษาหอניתศน์ราชภัฏ
ระหว่างวันที่ 30 พฤศจิกายน - 9 ธันวาคม พ.ศ. 2563

วันจันทร์ที่ 30 พฤศจิกายน พ.ศ. 2563			
09.00 - 09.40 น.	ห้องนิทรรศการที่ 1	ห้องนิทรรศการที่ 2	Sec.01 อ.ดร.ตุลิตธรร งามยิ่ง นักศึกษาประมาณ 39 คน
09.40 - 10.30 น.	ห้องนิทรรศการที่ 2	ห้องนิทรรศการที่ 1	Sec.11 อ.รวิธร ฐานัสกุล นักศึกษาประมาณ 37 คน
10.40 - 11.20 น.	ห้องนิทรรศการที่ 1	ห้องนิทรรศการที่ 2	Sec.12 อ.วิชชณะ ศิลาโน้อย นักศึกษาประมาณ 36 คน
11.20 - 12.00 น.	ห้องนิทรรศการที่ 2	ห้องนิทรรศการที่ 1	Sec.13 อ.ดร.มมหมอม เชิดโกทา นักศึกษาประมาณ 36 คน
13.30 - 14.10 น.	ห้องนิทรรศการที่ 1	ห้องนิทรรศการที่ 2	Sec.02 ผศ.กนกนภา พรหมนคร นักศึกษาประมาณ 41 คน
วันอังคารที่ 1 ธันวาคม พ.ศ. 2563			
09.00 - 09.40 น.	ห้องนิทรรศการที่ 1	ห้องนิทรรศการที่ 2	Sec.03 ผศ.กานต์มณี ไวยครุฑ นักศึกษาประมาณ 40 คน
09.40 - 10.30 น.	ห้องนิทรรศการที่ 2	ห้องนิทรรศการที่ 1	Sec.14 ผศ.ดร.ชัยภรณ์ ถนอมศรีเดชชัย นักศึกษาประมาณ 40 คน
13.30 - 14.10 น.	ห้องนิทรรศการที่ 1	ห้องนิทรรศการที่ 2	Sec.04 ผศ.ดร.ชัยภรณ์ ถนอมศรีเดชชัย นักศึกษาประมาณ 37 คน
วันพฤหัสบดีที่ 3 ธันวาคม พ.ศ. 2563			
09.00 - 09.40 น.	ห้องนิทรรศการที่ 1	ห้องนิทรรศการที่ 2	Sec.06 อ.ปรียาภา เมืองนก นักศึกษาประมาณ 41 คน
13.30 - 14.10 น.	ห้องนิทรรศการที่ 1	ห้องนิทรรศการที่ 2	Sec.07 อ.วิมากร ทิรัก นักศึกษาประมาณ 33 คน
14.10 - 14.50 น.	ห้องนิทรรศการที่ 2	ห้องนิทรรศการที่ 1	Sec.15 อ.ภัทรเวช ธาธาเวชรักษ์ นักศึกษาประมาณ 32 คน
วันศุกร์ที่ 4 ธันวาคม พ.ศ. 2563			
09.00 - 09.40 น.	ห้องนิทรรศการที่ 1	ห้องนิทรรศการที่ 2	Sec.08 ผศ.ประกาศิต ประกอบผล นักศึกษาประมาณ 16 คน
13.30 - 14.10 น.	ห้องนิทรรศการที่ 1	ห้องนิทรรศการที่ 2	Sec.09 ผศ.ประกาศิต ประกอบผล นักศึกษาประมาณ 23 คน
วันพุธที่ 9 ธันวาคม พ.ศ. 2563			
09.00 - 09.40 น.	ห้องนิทรรศการที่ 1	ห้องนิทรรศการที่ 2	Sec.05 ผศ.กานต์มณี ไวยครุฑ นักศึกษาประมาณ 10 คน



บันทึกข้อความ

ส่วนราชการ งานศึกษาศึกษาทั่วไป โทร.๔๙๕

ที่ อว.๐๖๓๐.๑๑/ศท ๒๐๓๔ วันที่ ๒๓ พฤศจิกายน พ.ศ. ๒๕๖๓

เรื่อง ขอความอนุเคราะห์ให้นักศึกษาเต็มเวลา จันทร - ศุภร์ เข้าชมหอניתศน์ราชภัฏ

เรียน ผู้อำนวยการสำนักส่งเสริมการเรียนรู้และบริการวิชาการ

ตามที่ คณะกรรมการบริหารรายวิชา VGE๑๐๑ ตามรอยพระยุคลบาท กำหนดกิจกรรมการเข้าชมหอניתศน์ราชภัฏ สำหรับนักศึกษาเต็มเวลา จันทร - ศุภร์ ภาคการศึกษาที่ ๒/๒๕๖๓ ไว้ ซึ่งเป็นแหล่งเรียนรู้ ศึกษา ค้นคว้า รวบรวม และเผยแพร่พระเกียรติคุณ พระมหากรุณาธิคุณของพระบาทสมเด็จพระบรมชนกาธิเบศร มหาภูมิพลอดุลยเดชมหาราช บรมนาถบพิตร ที่ได้ทรงงานด้วยพระวิสัยทัศน์อันยาวไกล เพื่อให้นักศึกษาได้น้อมนำหลักทฤษฎีต่าง ๆ ไปปรับใช้ในชีวิตรวมถึงนทรศการพระราชประวัติสมเด็จพระราชปิตุจฉา เจ้าฟ้าวไลยอลงกรณ์ กรมหลวงเพชรบุรีราชสิรินธร เพื่อเป็นการสำนึกในพระมหากรุณาธิคุณที่พระองค์ทรงเป็นประธานกำเนิดมหาวิทยาลัยราชภัฏวไลยอลงกรณ์ ในพระบรมราชูปถัมภ์

ในการนี้ งานศึกษาศึกษาทั่วไป จึงขอความอนุเคราะห์สำนักส่งเสริมการเรียนรู้และบริการวิชาการ อนุญาตให้นำนักศึกษาในรายวิชา VGE๑๐๑ ตามรอยพระยุคลบาท เข้าชมหอניתศน์ราชภัฏ ระหว่างวันที่ ๓๐ พฤศจิกายน - ๙ ธันวาคม พ.ศ. ๒๕๖๓ และขอความอนุเคราะห์เจ้าหน้าที่ดูแลการเยี่ยมชมสถานที่ พร้อมให้ข้อมูลที่เกี่ยวข้อง รายละเอียดตามเอกสารดั่งแนบ

จึงเรียนมาเพื่อโปรดพิจารณา

(ผู้ช่วยศาสตราจารย์กานต์มณี ไวยคุรุฑ)

ผู้ประสานงานรายวิชา VGE๑๐๑ ตามรอยพระยุคลบาท

รองหัวหน้างานศึกษาศึกษาทั่วไป

23 พ.ย. 2563

ตัวอย่างหนังสือขอความอนุเคราะห์และตารางกิจกรรมการในการเรียนรู้และการเข้าเยี่ยมชมหอניתศน์ราชภัฏ อาคารส่งเสริมการเรียนรู้ ชั้น 2

ปัญหา 1.ไม่มีหนังสือนำเสนอจากหน่วยงานหรือบุคคลเพื่อขอความอนุเคราะห์เข้าเยี่ยมชม หอนิทรรศน์ราชภัฏ ทำให้ผู้ปฏิบัติงานไม่สามารถนำเรียนผู้บริหารสำนักถึงวัตถุประสงค์ของการ เข้าใช้ได้ และไม่ทราบรูปแบบในการจัดกิจกรรม วัตถุประสงค์ที่ต้องการให้เน้น รูปแบบการพา เยี่ยมชม อาจทำให้เกิดปัญหาในการปฏิบัติงานได้

2.กรณีเร่งด่วนการส่งการด่วนโดยตรงจากผู้บังคับบัญชาเพื่อให้เปิดใช้หอนิทรรศน์ราช ภัฏในกรณีที่มีผู้เข้าเยี่ยมชมมาจากภายนอกมหาวิทยาลัย

แนวทางการแก้ไขปัญหา

1.กรณีที่ไม่มีหนังสือนำเสนอจากหน่วยงานหรือบุคคลเพื่อขอความอนุเคราะห์เข้าเรียนรู้ เยี่ยมชม หรือศึกษาดูงานหอนิทรรศน์ราชภัฏ ให้ผู้ปฏิบัติงานเรียนนำผู้บริหารสำนักให้รับรู้ รับทราบ และโทรติดต่อประสานงานโดยตรงเพื่อขอทราบรายละเอียดการในเข้าเยี่ยมชม และ ขอให้ส่งหนังสือตามมาในภายหลัง

2.กรณีเร่งด่วนการส่งการด่วนโดยตรงจากผู้บังคับบัญชาระดับสูงเพื่อให้เปิดใช้ หอนิทรรศน์ราชภัฏในกรณีที่มีผู้เยี่ยมชมจากภายนอกมหาวิทยาลัย ให้ติดต่อประสานงานกับ ผู้บริหารสำนักเพื่อรับมอบความรับผิดชอบ หรือเรียนนำผู้บริหารสำนักให้รับรู้ด้วย

ข้อเสนอแนะ

1.ในการเปิดเข้าใช้หอนิทรรศน์ราชภัฏควรเรียนนำผู้บริหารสำนักให้รับรู้หรือรับทราบ ด้วย

2.ควรจัดให้มีการจองเข้าใช้หอนิทรรศน์แบบออนไลน์เพื่อให้สะดวกในการปฏิบัติงาน

3.ควรให้เจ้าหน้าที่ทุกคนตลอดทั้งแม่บ้านของสำนักได้เรียนรู้กระบวนการการเปิด- ปิดการใช้ห้องหอนิทรรศน์ราชภัฏจากคู่มือเล่มนี้ เพื่อในกรณีเร่งด่วนหรือในกรณีที่เจ้าหน้าที่ ผู้รับผิดชอบไม่อยู่หรือไปราชการด้านนอกมหาวิทยาลัย เพื่อให้การดำเนินงานของสำนักเป็นไป ด้วยความเรียบร้อยและมีประสิทธิภาพในการปฏิบัติงาน

ขั้นตอนที่ 2 การประชุมและการวางแผนการดำเนินงาน

หลังจากรับมอบหมายจากผู้บริหารของสำนักหรือหนังสือขอความอนุเคราะห์ในการเข้าเรียนรู้ เยี่ยมชมหรือศึกษาดูงาน หอนิทรรศน์ราชภัฏ ผู้ปฏิบัติงานควรรหาข้อสรุปให้ชัดเจน และแบ่งหน้าที่ความรับผิดชอบกับผู้รับผิดชอบที่เกี่ยวข้อง ดังนี้

- 2.1 การจัดประชุมกับทีมงานและมอบหมายผู้รับผิดชอบในการทำหน้าที่ของ เช่น การลงทะเบียน การถ่ายรูปภาพกิจกรรม การนำเยี่ยมชมแต่ละห้อง เป็นต้น เพื่อแบ่งหน้าที่ความรับผิดชอบ และวางแผนของแต่ละงานให้เกิดความชัดเจนก่อนดำเนินงาน
- 2.2 ติดต่อประสานงานกับหน่วยงานเจ้าของเรื่อง เกี่ยวกับรายละเอียดการเข้าเยี่ยมชม หอนิทรรศน์ราชภัฏ ประเด็นหรือหัวข้อ วัตถุประสงค์ที่ต้องการให้เห็น รูปแบบการพาเยี่ยมชม และข้อมูลรายละเอียดต่างๆ



การประชุมและการวางแผนการดำเนินงานและรับมอบหมายจากผู้บริหารของสำนัก

ปัญหา เนื่องจากภาระงานของผู้ที่เกี่ยวข้องมีค่อนข้างเยอะทำให้ไม่สามารถร่วมกลุ่มการประชุมและการวางแผนการดำเนินงานได้ครบตามจำนวนที่ต้องการอาจทำให้เกิดปัญหาในการดำเนินงานได้

แนวทางการแก้ไขปัญหา

การแจ้งข้อมูลการประชุมลงในกลุ่มไลน์ของบุคลากรของสำนักส่งเสริมการเรียนรู้และบริการวิชาการเพื่อชี้แจงการประชุม รวมถึงการมอบหมายงานสำหรับผู้เกี่ยวข้องเพื่อให้ผู้เกี่ยวข้องรับทราบ

ข้อเสนอแนะ

1. ควรจัดให้มีการประชุมทุกครั้งในการดำเนินงาน เพื่อลดช่องว่างหรือข้อผิดพลาดที่จะเกิดขึ้นในการทำงาน

2. ควรจัดสร้างกลุ่มไลน์ (Line) หรือกลุ่มงานในเฟซบุ๊ก (Facebook) งานหอניתศน์ราชภัฏ หรือกลุ่มงานฐานการเรียนรู้เพื่อขับเคลื่อนงานผ่านเทคโนโลยีในการติดต่อประสานงานร่วมกันและสร้างความเข้าใจในการทำงาน

ขั้นตอนที่ 3 การเปิดหอניתศน์ราชภัฏให้แม่บ้านทำความสะอาดล่วงหน้า ดังนี้

- 3.1 ให้ผู้ปฏิบัติงานประสานงานกับแม่บ้านหอניתศน์ราชภัฏ อาคารส่งเสริมการเรียนรู้ ชั้น 2 เพื่อทำความสะอาด (ปกติจะเปิดให้ทำความสะอาดทุกวันพุธเช้า)
- 3.2 ดำเนินการเปิดห้องหอניתศน์ราชภัฏ ตรวจสอบระบบการทำงาน ระบบแอร์ ระบบไฟฟ้า ส่องสว่าง เป็นต้น
- 3.3 การจัดเตรียมอุปกรณ์ที่ใช้ในการเข้าเยี่ยมชม และจัดเตรียมเอกสารๆ เพื่อรองรับในการเข้าเยี่ยมชม ดังนี้



เปิดหอניתศน์ราชภัฏเพื่อให้แม่บ้านทำความสะอาดและเตรียมความเรียบร้อย

ปัญหา แม่บ้านที่ทำความสะอาดหอניתศน์เป็นแม่บ้านที่จ้างงานจากบริษัทรับเหมาบริการ จากภายนอกทำให้ไม่ได้อยู่ประจำชั้นตลอด เนื่องจากมีการทำความสะอาดหลายที่ในการรับเหมาบริการ ทำให้เกิดปัญหากรณีเร่งด่วนไม่สามารถมาทำความสะอาดให้ทันทีได้

แนวทางการแก้ไขปัญหา

1. ต้องดำเนินการติดต่อประสานงานกับผู้ดูแลจากส่วนกลางในการติดต่อหัวหน้าแม่บ้านหรือแม่บ้านในการเข้าทำความสะอาด

2. การขอเบอร์โทรหรือไลน์ (Line) หัวหน้าผู้รับเหมาแม่บ้านหรือแม่บ้านในการติดต่อประสานงานในการเข้าทำความสะอาดล่วงหน้า เพื่อให้พร้อมใช้งานตลอดเวลา

ข้อเสนอแนะ

1. จัดตารางในการเข้าทำความสะอาดทุกวันพุธ หรือเพิ่มวันตามความเหมาะสม เพื่อให้หอניתศน์ราชภัฏสะอาดเรียบร้อย และพร้อมใช้งานอยู่เสมอ

2. ควรให้เจ้าหน้าที่ทุกคนตลอดทั้งแม่บ้านของสำนักได้เรียนรู้กระบวนการการเปิด-ปิดการใช้งานห้องหอניתศน์ราชภัฏจากคู่มือเล่มนี้ เพื่อในกรณีเร่งด่วนหรือในกรณีที่เจ้าหน้าที่ผู้รับผิดชอบไม่อยู่ หรือไปราชการด้านนอกมหาวิทยาลัย เพื่อให้การดำเนินงานของสำนักเป็นไปด้วยความเรียบร้อยและมีประสิทธิภาพในการปฏิบัติงาน หรือปฏิบัติหน้าที่ทดแทนกันได้

ขั้นตอนที่ 4 การจัดเตรียมอุปกรณ์และเอกสารในการเข้าเยี่ยมชม

การจัดเตรียมอุปกรณ์ที่ใช้ในการเข้าเยี่ยมชม และจัดเตรียมเอกสารๆ เพื่อใช้ในการเข้าเยี่ยมชม ดังนี้

- 4.1 การจัดเตรียมอุปกรณ์ต่างๆ เช่น กล้องเพื่อใช้ในการถ่ายรูปภาพกิจกรรม การชาร์จแบตเตอรี่กล้อง การชาร์จลำโพงนำเยี่ยมชม การเตรียมปากกา แฟ้มลงทะเบียน เป็นต้น
- 4.2 การจัดเตรียมแบบรายชื่อลงทะเบียน (ภายในและภายนอก)
- 4.3 การจัดเตรียมแบบประเมินความรู้ ใบบางเพื่อการเรียนรู้ (แจกเป็นรายกรณี เช่น นักศึกษา นักเรียน เป็นต้น)
- 4.4 การจัดเตรียมแบบประเมินความพึงพอใจหลังการเรียนรู้



การจัดเตรียมอุปกรณ์และเอกสารในการเข้าเยี่ยมชม

ปัญหา

1. แบตเตอรี่กล้องหรือลำโพงนำเยี่ยมชมหมดหรือมีน้อยทำให้เกิดปัญหาในการปฏิบัติงาน
2. เอกสารแบบประเมินความรู้หรือใบบางเพื่อการเรียนรู้ไม่เพียงพอต่อผู้เข้ารับการอบรม

แนวทางการแก้ไขปัญหา

1. ดำเนินการการชาร์จแบตเตอรี่กล้อง และการชาร์จลำโพงนำเยี่ยมชมทุกครั้ง หรือดำเนินการตรวจสอบอุปกรณ์ทุกครั้งก่อนการปฏิบัติงานทุกครั้ง
2. ดำเนินการถ่ายเอกสารหรือพรี้นเอกสารแบบประเมินความรู้หรือใบบางเพื่อการเรียนรู้เพื่อให้เพียงพอในการปฏิบัติงานทุกครั้ง

ข้อเสนอแนะ

ควรเตรียมอุปกรณ์หรือเอกสารให้พร้อมก่อนการปฏิบัติงาน โดยนำไปยังหอניתนธ์ราชภัฏไว้ก่อนล่วงหน้าเพื่อให้พร้อมในการปฏิบัติงาน

ขั้นตอนที่ 5 วิธีการเปิดใช้ระบบปฏิบัติการนิทรรศการหอניתศน์ราชภัฏ การเปิดระบบการทำงาน ห้องควบคุมระบบห้องไฟและระบบการทำงานนิทรรศการ มีขั้นตอน ดังนี้



5.1 ผู้ปฏิบัติงานดำเนินการใช้กุญแจหมายเลข 1 เปิดห้องควบคุมระบบห้องไฟอยู่บริเวณหน้าห้องน้ำ อาคารส่งเสริมการเรียนรู้ชั้น 2 ซึ่งเป็นห้องควบคุมระบบการทำงานของหอניתศน์ราชภัฏทั้งหมด (โดยขออนุญาตและขอรับกุญแจได้ที่หัวหน้าสำนักงานผู้อำนวยการสำนักส่งเสริมการเรียนรู้และบริการ)



5.2 กดเปิดสวิตซ์ไฟทั้งหมดตรงกล่องควบคุมระบบไฟ (ยกเว้นสวิตซ์ หมายเลข 21,23, ซึ่งเปิดไว้อยู่แล้ว ซึ่งเป็นไฟส่องสว่างห้องน้ำและบริเวณด้านหน้าห้องน้ำ)

ปัญหา ปัญหาในกรณีไฟฟ้าห้องนิทรรศการไม่ติดหรือไม่ทำงานทั้งระบบ หลังจากที่เกิดเปิดสวิตซ์ไฟทั้งหมดตรงกล่องควบคุมระบบไฟแล้ว แต่ระบบยังไม่ทำงาน

แนวทางแก้ไขปัญหา ในกรณีไฟห้องนิทรรศการไม่ติดหรือระบบไม่ทำงาน ให้ดำเนินการ ดังนี้ ผู้ปฏิบัติงานดำเนินการโดยติดต่อเจ้าหน้าที่ฝ่ายอาคารที่ดูแลอาคาร เพื่อให้ตรวจสอบปัญหา โดยปัญหาส่วนใหญ่ พบว่า ได้แก่ กล่องควบคุมระบบไฟฟ้าชั้น 1 (หน้าห้องน้ำ) อาจจะต้องตัดเมื่อไฟฟ้าตก หรือเจ้าหน้าที่ฝ่ายอาคารปิดสวิตซ์เอาไว้ในกรณีที่ยุดหลายวันเพื่อป้องกันไฟฟ้าลัดวงจร โดยให้แจ้งเจ้าหน้าที่ฝ่ายอาคารสถานที่เพื่อทำการเปิดระบบการทำงานของระบบไฟฟ้า

ข้อเสนอแนะ

1. ควรขอเบอร์โทรศัพท์หรือการขอไลน์ (Line) ของผู้ดูแลเพื่อใช้ติดต่อประสานงานกรณีไฟฟ้าดับหรือไม่ทำงาน

2. ควรติดหมายเลขที่พวงกุญแจและประตูเพื่อให้สะดวกในการปฏิบัติงาน

3. ควรบำรุงรักษาและดูแลประตูหน้าต่างให้พร้อมใช้งานอยู่เสมอ เช่นการหยอดน้ำมันอเนกประสงค์เพื่อหล่อลื่นกลอนประตู และอุปกรณ์อย่างอื่นภายในห้อง เป็นต้น โดยทำการตรวจสอบแล้วจัดทำรายการนำเสนอผู้บริหารสำนักพิจารณา

4. ควรให้เจ้าหน้าที่ทุกคน ตลอดทั้งแม่บ้านของสำนักได้เรียนรู้กระบวนการการเปิด-ปิดการใช้ห้องหอניתน์ราชภัฏจากคู่มือเล่มนี้ เพื่อในกรณีเร่งด่วนหรือในกรณีที่เจ้าหน้าที่ผู้รับผิดชอบไม่อยู่หรือไปราชการด้านนอกมหาวิทยาลัย เพื่อให้การดำเนินงานของสำนักเป็นไปด้วยความเรียบร้อยและมีประสิทธิภาพในการปฏิบัติงาน เพื่อให้สามารถปฏิบัติหน้าที่ทดแทนกันได้

ขั้นตอนที่ 6 วิธีการเปิดห้องนิทรรศราชภัฏ ตามรอยพระยุคลบาทนิทรรศการในหลวงรัชกาลที่ 9 มีขั้นตอน ดังนี้



ห้องนิทรรศราชภัฏ ตามรอยพระยุคลบาท



6.1 ผู้ปฏิบัติงานดำเนินการใช้กุญแจหมายเลข 2 หมายเลข 3 เปิดประตูทั้ง 2 ประตู ห้องนิทรรศราชภัฏ ตามรอยพระยุคลบาท ห้องนิทรรศการในหลวง ร.9



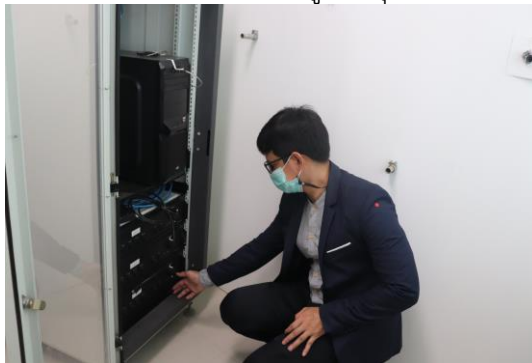
6.2 เปิดระบบไฟส่องสว่าง บริเวณด้านหน้าภายในห้องนิทรรศราชภัฏ ตามรอยพระยุคลบาท (นิทรรศการในหลวง ร.9)



6.3 เปิดแอร์ทั้งหมด จำนวน 6 ตัว โดยใช้รีโมทตรงบริเวณจุดด้านหน้าโต๊ะพระบรมฉายาลักษณ์
ในหลวง ร.9 .ในการเปิด



6.4 เปิดห้องลับด้านหลัง อยู่ตรงบริเวณด้านซ้ายมือประวัติในหลวง ร.9 แล้วเข้าไปด้านใน
จากนั้น ดำเนินการเปิดตู้ควบคุมระบบการทำงานนิทรรศการ



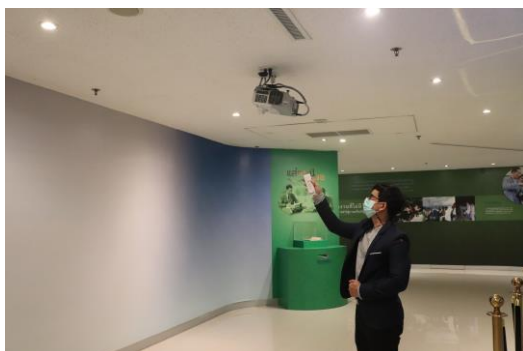
6.5 เปิดระบบการทำงานเครื่องเสียงด้วยการเปิดสวิตช์ 1 จุด จากนั้นกดเปิดเครื่องคอมพิวเตอร์
เพื่อให้เครื่องทำงานนิทรรศการจากนภา ผ่านภูเขา สุ่มหานที



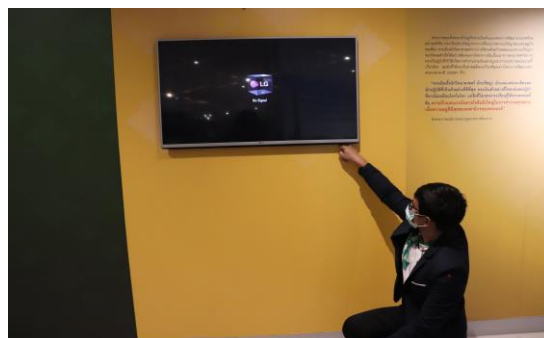
6.6 ให้นำคีย์บอร์ดไร้สายที่วางอยู่หลังตู้ควบคุม โดยใช้ตัวเสียบ USB เสียบด้านหลังจอ แล้วกด F1 บนคีย์บอร์ด เพื่อให้คอมพิวเตอร์เริ่มการทำงาน ในห้องนี้จะดำเนินการเปิด จำนวน 2 เครื่อง



6.7 จากนั้นให้เดินออกจากห้องลับโดยนำคีย์บอร์ดไร้สาย โดยใช้ตัว USB เข้ากับสายตัวรับของ หน้าจอคอมพิวเตอร์ แล้วกด F1 บนคีย์บอร์ด เพื่อให้คอมพิวเตอร์เริ่มการทำงาน โดยจะดำเนินการเปิด ดังกล่าว จำนวน 7 เครื่อง



6.8 ให้นำรีโมทที่บริเวณด้านหลังจอคอมพิวเตอร์ ทำการเปิดเครื่องฉายโปรเจคเตอร์ จำนวน 2 เครื่องเพื่อให้ระบบนิทรรศการขับเคลื่อนและเพลงพระราชานิพนธ์ทำงาน หากจอมีขนาดเล็กหรือไม่เต็มจอให้นำเมาส์ไร้สายในห้องเจ้าฟ้าทำการขยายให้เต็มหน้าจอ โดยเสียบ USB เข้ากับคอมพิวเตอร์ในห้องลับ ด้านหลัง อยู่ตรงบริเวณด้านซ้ายมือประวัติในหลวง ร.9 ทำการปรับขนาดตามความต้องการ



6.9 จากนั้นให้นำรีโมททีวีในห้องลับที่บริเวณด้านหลังตู้ควบคุม แล้วทำการเปิดทีวี หากหน้าจอไม่ทำงานให้ทำการกดเปิดปุ่มสีน้ำเงินเปิดฮาร์ดดิสบริเวณช่องใต้ด้านขวาทีวีเพื่อให้ฮาร์ดดิสทำงานและเริ่มกระบวนการทำงาน จากนั้นดำเนินการตรวจสอบการทำงานของระบบนิทรรศการห้องนิทรรศน์ราชภัฏ ตามรอยพระยุคลบาท นิทรรศการในหลวงรัชกาลที่ 9 ทั้งหมด

ปัญหา ระบบคอมพิวเตอร์ที่ใช้เปิดนิทรรศการเฉลิมพระเกียรติจะไม่ทำงานอัตโนมัติ ทำให้เกิดปัญหาในการเปิดใช้งานนิทรรศการเฉลิมพระเกียรติที่จะแสดงแก่ผู้เข้าเยี่ยมชม ในกรณีเร่งด่วน

แนวทางแก้ไขปัญหา ดำเนินการโดยใช้คีย์บอร์ดไร้สายที่มียูเอสบี (USB) ในห้องลับหลังตู้ควบคุม ทำการเสียบใส่ที่สายต่อตัวรับ USB แล้วกด F1 บนคีย์บอร์ดเพื่อให้จอคอมพิวเตอร์ทำงานขึ้นมาใหม่ โดยจะดำเนินการทุกจุดที่มีปัญหาในการแสดงผล

ข้อเสนอแนะ

1. ควรจัดหาคีย์บอร์ดไร้สาย และเมาส์ไร้สายไว้ใช้สำรองเพื่อใช้เปิดระบบคอมพิวเตอร์กรณีที่ไม่ทำงาน
2. ควรสำรองข้อมูลนิทรรศการเฉลิมพระเกียรติ เช่น ข้อมูลไฟล์งานต่างๆ ทั้งภาพและเสียง เพื่อเป็นฐานข้อมูลในกรณีที่คอมพิวเตอร์เกิดความเสียหายจะได้มีฐานข้อมูลสำรองในการจัดทำนิทรรศการใหม่ได้
3. ควรดูแลและบำรุงรักษาเครื่องคอมพิวเตอร์หรือระบบนิทรรศการอยู่เสมอโดยจัดทำหนังสือบันทึกข้อความให้ศูนย์คอมพิวเตอร์ของมหาวิทยาลัยเข้าไปตรวจสอบอย่างน้อยปีละ 2 ครั้ง
4. ควรให้เจ้าหน้าที่ทุกคนตลอดทั้งแม่บ้านของสำนักได้เรียนรู้กระบวนการการเปิด ใช้ห้องหอ นิทรรศน์ราชภัฏ เพื่อในกรณีเร่งด่วนหรือในกรณีที่เจ้าหน้าที่ผู้รับผิดชอบไม่อยู่หรือไปปฏิบัติราชการด้านนอกมหาวิทยาลัย เพื่อให้การดำเนินงานของสำนักเป็นไปด้วยความเรียบร้อย
5. ควรพาเจ้าหน้าที่บุคลากรสำนักเข้าไปทดลองเปิดใช้ห้องหอ นิทรรศน์ราชภัฏ เพื่อให้เรียนรู้การทำงานจากระบบนิทรรศการ และเห็นสภาพการปฏิบัติงานจริงของการปฏิบัติงาน

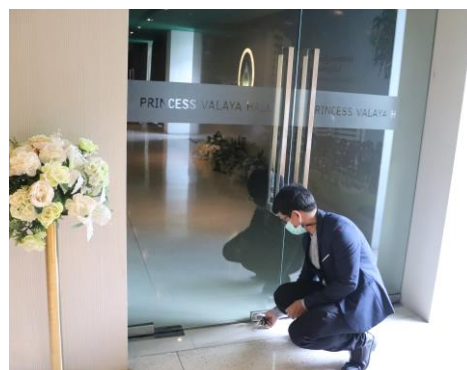
ขั้นตอนที่ 7 วิธีการเปิดใช้ห้องนิทรรศการ สมเด็จพระราชปิตุจฉาเจ้าฟ้าวไลยอลงกรณ์ มีขั้นตอน ดังนี้



ห้องนิทรรศการ สมเด็จพระราชปิตุจฉาเจ้าฟ้าวไลยอลงกรณ์



7.1 ก่อนถึงห้องนิทรรศการ สมเด็จพระราชปิตุจฉาเจ้าฟ้าวไลยอลงกรณ์ ให้ดำเนินการกดเปิดไฟส่องสว่างทางเดิน ณ บริเวณด้านหน้าลิฟท์



7.2 ใช้กุญแจหมายเลข 4 หมายเลข 5 ทำการเปิดประตูทั้ง 2 ประตู ห้องนิทรรศการ สมเด็จพระราชปิตุจฉาเจ้าฟ้าวไลยอลงกรณ์



7.3 ทำการเปิดระบบไฟฟ้าส่องสว่าง บริเวณด้านหน้าห้องนิทรรศการภักดิ์ สมเด็จพระราชปิตุจฉาเจ้าฟ้าวไลยอลงกรณ์ และใช้รีโมทแอร์ทำการเปิดแอร์ บริเวณด้านนอกจะมีแอร์ จำนวน 3 เครื่องในการเปิด จากนั้นให้เดินเข้าไปภายในห้องประชุม



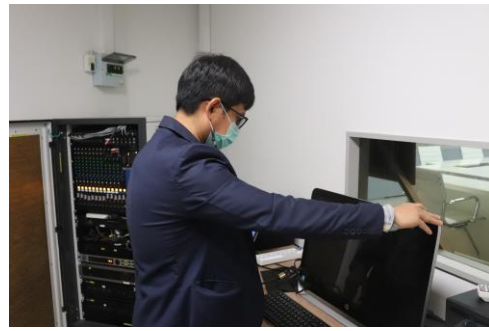
7.4 ทำการเปิดระบบไฟฟ้าส่องสว่าง และใช้รีโมทแอร์ทำการเปิดแอร์ ตรงบริเวณด้านหน้าห้องประชุม



7.5 เปิดห้องคอนโทรล (บริเวณด้านหลังของห้องประชุม) โดยใช้กุญแจหมายเลข 6 ทำการเปิดห้อง และเปิดระบบไฟฟ้าส่องสว่าง



7.6 เปิดระบบเครื่องเสียงโดยการกดเปิดสวิตช์ จากนั้นกดปุ่มเปิดไมค์ลอย กดสวิตช์ปลั๊กไฟฟ้า และกดสวิตช์เปิดไมค์ประชุม



7.7 กดเปิดโน้ตบุค (Notebook) และเปิดนิทรรศการพระราชประวัติสมเด็จพระราชปิตุจฉาเจ้าฟ้าวไลยอลงกรณ์ กรมหลวงเพชรบุรีราชสิรินธร องค์ประทานกำเนิดมหาวิทยาลัย จะแสดงผลด้านนอก จากนั้นทำการเปิดเครื่องคอมพิวเตอร์ (computer) เพื่อใช้เปิดวิดีโอทัศน์แนะนำประวัติของมหาวิทยาลัย และพระราชประวัติสมเด็จพระราชปิตุจฉาเจ้าฟ้าวไลยอลงกรณ์ กรมหลวงเพชรบุรีราชสิรินธร องค์ประทานกำเนิดมหาวิทยาลัย



7.8 ใช้รีโมทกดเปิดเครื่องฉายโปรเจกเตอร์ในห้องประชุม จากนั้นใช้รีโมทกดเปิดเครื่องฉายโปรเจกเตอร์ในห้องนิทรรศการเจ้าฟ้าฯ และทำการตรวจเช็คระบบการแสดงผลนิทรรศการทั้งหมด เพื่อให้เกิดความเรียบร้อยในการนำเสนอ

ปัญหา

- 1.อุปกรณ์แปลงสัญญาณภาพเชื่อมต่อสาย HdMi จากคอมพิวเตอร์ไปยังจอภาพโปรเจคเตอร์ไม่ทำงาน
- 2.จอแสดงผลนิทรรศการเพลงมหาวิทยาลัยบริเวณด้านหน้าห้อง เกิดการลือคหน้าจอเนื่องจากผู้เข้าใช้มีการกดรหัสเกินที่กำหนดหรือกดเล่นทำให้เครื่องลือคหน้าจอไม่สามารถแสดงผลการทำงานได้

แนวทางการแก้ไขปัญหา

- 1.เนื่องจากสาย HdMi มีขนาดความยาวมากทำให้อุปกรณ์แปลงสัญญาณภาพมีความร้อนถ้าใช้เป็นระยะเวลาานาน ควรจัดซื้อสำรองเพื่อใช้ในกรณีอุปกรณ์เสียหายหรือใช้งานไม่ได้
- 2.ควรติดป้ายเตือน หรือไม่ควรตั้งค่าหน้าจอเอาไว้เพื่อไม่ให้เครื่องลือคหน้าจอ

ข้อเสนอแนะ

- 1.ควรจัดหาอุปกรณ์แปลงสัญญาณภาพเพิ่ม และอุปกรณ์อย่างอื่นที่จำเป็นในการดำเนินงาน เช่น แบตเตอรี่สำรอง สายสัญญาณภาพ สายสัญญาณเสียง เป็นต้น
- 2.ควรสำรองข้อมูลนิทรรศการ เช่น ข้อมูลไฟล์งานต่างๆ ทั้งภาพและเสียง เพื่อเป็นฐานข้อมูลในกรณีที่คอมพิวเตอร์เกิดความเสียหายจะได้มีฐานข้อมูลสำรองในการจัดทำนิทรรศการใหม่ได้
- 3.ควรดูแลและบำรุงรักษาเครื่องคอมพิวเตอร์หรือระบบนิทรรศการอยู่เสมอโดยจัดทำหนังสือบันทึกข้อความให้ศูนย์คอมพิวเตอร์ของมหาวิทยาลัยเข้าไปตรวจสอบอย่างน้อยปีละ 2 ครั้ง
- 4.ควรให้เจ้าหน้าที่ทุกคนตลอดทั้งแม่บ้านของสำนักได้เรียนรู้กระบวนการการเปิดใช้ห้องหอนิทรรศการ เพื่อในกรณีเร่งด่วนหรือในกรณีที่เจ้าหน้าที่ผู้รับผิดชอบไม่อยู่หรือไปปฏิบัติราชการด้านนอกมหาวิทยาลัย เพื่อให้การดำเนินงานของสำนักเป็นไปด้วยความเรียบร้อย
- 5.ควรพาเจ้าหน้าที่บุคลากรสำนักเข้าไปทดลองเปิดใช้ห้องหอนิทรรศการ เพื่อให้เรียนรู้การทำงานของระบบนิทรรศการ และเห็นสภาพการปฏิบัติงานจริงของการปฏิบัติงาน

ขั้นตอนที่ 8 ขั้นตอนก่อนการนำเรียนรู้ เยี่ยมชมหรือการศึกษาดูงาน โดยมีขั้นตอนดังต่อไปนี้

- 8.1 การลงทะเบียน และการต้อนรับผู้เข้าใช้บริการ (ถ่ายรูปตอนลงทะเบียน)
- 8.2 การแนะนำหอניתน์ราชภัฏ ระเบียบและขั้นตอนการเข้าเยี่ยมชมหอניתน์
- 8.3 แจกใบงานเพื่อการเรียนรู้ หรือแบบทดสอบความรู้ออนไลน์ (เฉพาะนักเรียน/นักศึกษาที่เข้าเรียนรู้)
- 8.4 เปิดวีดิทัศน์แนะนำประวัติมหาวิทยาลัย สรุปรการชมวีดิทัศน์ และแนะนำรูปพระฉายาลักษณ์ในห้องประชุม
- 8.5 แบ่งกลุ่มเพื่อการเรียนรู้
- 8.6 วิทยากรแนะนำเยี่ยมชมในการเรียนรู้และเยี่ยมชมทั้งห้องניתน์ราชภัฏ สมเด็จพระราชปิตุจฉาเจ้าฟ้าวไลยอลงกรณ์ และห้องניתน์ราชภัฏ ตามรอยพระยุคลบาท (นิทรรศการในหลวง ร.9)
- 8.7 ถ่ายรูปภาพกิจกรรมในการเข้าเยี่ยมชมทั้งภาพนิ่งและวิดีโอ เพื่อใช้ในการเผยแพร่ประชาสัมพันธ์



ปัญหา ผู้เข้าเยี่ยมชมมีจำนวนมากหรือมาเกินจำนวนที่แจ้งไว้ทำให้เก้าอี้ที่รองรับไม่เพียงพอ จำนวนคนที่เข้ามาเรียนรู้ เยี่ยมชมหรือศึกษาดูงาน ทำให้เกิดปัญหาในการปฏิบัติงาน

แนวทางการแก้ไขปัญหา

1. จัดเตรียมเก้าอี้สำรองไว้เพื่อรองรับผู้เข้าเยี่ยมชมมีจำนวนมากหรือมาเกินจำนวนที่แจ้งไว้
2. แก้ไขปัญหาโดยการแบ่งกลุ่มการเรียนรู้เป็น 2 กลุ่ม เพื่อเรียนรู้ เยี่ยมชมหรือศึกษา ดูงาน 2 ห้อง จากนั้นสลับห้องกันเพื่อให้ได้เข้าเยี่ยมชมทั้ง 2 ห้อง

ข้อเสนอแนะ

1. ควรจัดเตรียมเก้าอี้รองรับไว้ในห้องคอนโทรลด้านหลังเพื่อให้ห้องมีความเรียบร้อย
2. ควรจัดเตรียมเครื่องวัดอุณหภูมิ เพื่อคัดกรองก่อนเข้าห้อง รวมทั้งน้ำยาแอลกอฮอล์ และอุปกรณ์ที่จำเป็นเพื่อป้องกันโรคระบาดโควิด19 ไว้ด้วยเพื่อให้เกิดความพร้อมในการปฏิบัติงาน
3. ควรขอความร่วมมือให้ผู้เข้าเยี่ยมชมใส่หน้ากากอนามัยตลอดเวลาที่เข้าใช้งานหอ
นิทัศน์ราชภัฏ

ตัวอย่างแบบทดสอบความรู้หอนิทศน์ราชภัฏ

แบบทดสอบความรู้หอนิทศน์ราชภัฏ



มหาวิทยาลัยราชภัฏวไลยอลงกรณ์ ในพระบรมราชูปถัมภ์

Valaya Alongkorn Rajabhat University under the Royal Patronage

ใบงานกิจกรรมเพื่อการเรียนรู้ หอนิทศน์ราชภัฏ

ชื่อ.....นามสกุล.....คณะ.....
 รหัสนักศึกษา.....โทร.....

หอนิทศน์ราชภัฏสมเด็จพระราชปิตุจฉา เจ้าฟ้าวไลยอลงกรณ์

1. เอกลักษณ์ของมหาวิทยาลัย :
- อัตลักษณ์ของมหาวิทยาลัย :
2. สมเด็จพระราชปิตุจฉา เจ้าฟ้าวไลยอลงกรณ์ กรมหลวงเพชรบุรีราชสิรินธร ทรงเป็นพระราชธิดาของใคร?.....
3. ตราสัญลักษณ์ประจำมหาวิทยาลัย สีขาวแทน.....
4. สีประจำมหาวิทยาลัย สีเขียว หมายถึง.....
5. ค่านิยมหลัก L-หมายถึง.....
6. พระราชพิธีโสกันต์ หมายถึง.....
7. อาจารย์ใหญ่คนแรกของโรงเรียนฝึกหัดครูเพชรบุรีวิทยาลงกรณ์ คือ.....
8. พระบาทสมเด็จพระเจ้าอยู่หัวภูมิพลอดุลยเดชฯ ทรงพระกรุณาโปรดเกล้าฯ รั่ววิทยาลัยครูเพชรบุรีวิทยาลงกรณ์ ไว้ “ในพระบรมราชูปถัมภ์” เมื่อวันที่
9. พิธีเปิดพระอนุสาวรีย์ ในวันที่
10. สมเด็จพระราชปิตุจฉา เจ้าฟ้าวไลยอลงกรณ์ เกี่ยวข้องอย่างไร กับพระบาทสมเด็จพระบรมชนกาธิเบศร มหาภูมิพลอดุลยเดชมหาราช บรมนาถบพิตร.....

หอนิทศน์ราชภัฏ ตามรอยพระยุคลบาท

พระบาทสมเด็จพระปรมินทรมหาภูมิพลอดุลยเดช

11. พระบาทสมเด็จพระบรมชนกาธิเบศร มหาภูมิพลอดุลยเดชมหาราช บรมนาถบพิตรทรงศึกษาต่อ ณ ประเทศ.....
12. หลักการทรงงาน มีทั้งหมด จำนวน ข้อ ข้อ ที่ 7 คือ.....
13. พระราชพิธีบรมราชาภิเษก ในวันที่.....
14. เพลงยืมสู้ พระราชทานแก่ โรงเรียน.....
15. เพลงพระราชนิพนธ์ที่มีพระบรมราชานุญาตให้เผยแพร่เป็นเพลงแรก คือ.....
16. ความเพียร ของพระมหาชนก มี 3 สิ่งคือ 1.....2.....3.....
17. Concept (แนวคิด) ของหลักปรัชญาของเศรษฐกิจพอเพียง คือ.....
18. ศูนย์ศึกษาการพัฒนาห้วยทรายอันเนื่องมาจากพระราชดำริ มีปัญหาในเรื่อง
 ทรงใช้ พืชชนิดใดในการแก้ปัญหา.....
19. พระราชพิธีถวายพระเพลิงพระบรมศพในหลวงรัชกาลที่ 9 ในวันที่.....
20. โครงการอันเนื่องมาจากพระราชดำริทั้งหมดมีกี่โครงการ.....

ผ่านการเรียนรู้แล้ว

ลายเซ็น/ตราประทับ

Nithat Rajabhat Hall

Name..... Faculty

Date

Exhibition on Princess Valaya Alongkorn

1. Princess Valaya Alongkorn was the daughter of
2. Princess's birthday was on
3. So Kan Ceremony is
4. Princess was highly interested in
5. Princess passed away on
6. Princess's contribution to Thai education was
7. The First Principal of Bejraburi Teachers' Training School named
8. Bejraburi Teacher College and Bejraburi Alumni were granted royal endorsement to be under the patronage of HM King Bhumibol on
9. VRU Identity is
10. Relationship between Princess Valaya Alongkorn and HM King Bhumibol was

Exhibition on Follow the Foot Steps of HM King Bhumibol

11. HM King Bhumibol was born on
12. The Prince Father and Princess Mother of HM King Bhumibol was
13. Coronation Ceremony was held on
14. HM King Bhumibol's First Royal Command was
15. The song no.27 of HM King Bhumibol was
16. The Working Principle no.23 of HM King Bhumibol was
17. HM King Bhumibol's books are (1)
(2) (3)
18. The Initiative Pikulthong Development Study Center locates in
19. The Sufficiency Economy Philosophy (SEP) is
20. HM King Bhumibol's Award and Honourable Reputation was

Fulfilled

signed/sealed

ตัวอย่างแบบทดสอบความรู้ออนไลน์ทศวรรษราชภัฏ

The screenshot shows the Quizizz admin interface for a quiz titled "แบบทดสอบความรู้ออนไลน์ทศวรรษราชภัฏ" (Online Knowledge Test for the 10th Anniversary of Rajabhat). The quiz is in the "Draft" stage and contains 20 questions. The interface includes a sidebar with navigation options like "Explore", "My library", "Reports", "Classes", and "Settings". The main content area displays the quiz details, including the title, creator (learn office), and options to "Start a live quiz" or "Assign homework". The first two questions are visible:

- 1. Multiple-choice** (30 seconds)
 Q. เลขาธิการของมหาวิทยาลัยคือใคร
 answer choices:
 • เป็นสถาบันที่ไม่เป็นหน่วยงานราชการด้านสาม
 หลักปรัชญาเศรษฐกิจพอเพียง
 • มหาวิทยาลัยระดับแผนการศึกษารัฐ พัฒนา
 สืบสานคุณธรรม
 • ข้าราชการส่วนกลาง
 • ข้าราชการส่วนท้องถิ่น
- 2. Multiple-choice** (30 seconds)
 Q. สมเด็จพระนางเจ้าสิริกิติ์ พระบรมราชินีนาถ พระบรมราชชนนีพันปีหลวง ทรงเป็นพระราชบิดาของใคร
 answer choices:
 • พระบาทสมเด็จพระปกเกล้าเจ้าอยู่หัว
 • พระบาทสมเด็จพระปรเมนทรมหาอานันทมหิดล
 • พระบาทสมเด็จพระวชิรเกล้าเจ้าอยู่หัว
 • พระบาทสมเด็จพระปกเกล้าเจ้าอยู่หัว

The screenshot shows the Quizizz admin interface for a quiz titled "แบบทดสอบความรู้ออนไลน์ทศวรรษราชภัฏ" (Online Knowledge Test for the 10th Anniversary of Rajabhat). The quiz is in the "Draft" stage and contains 20 questions. The interface includes a sidebar with navigation options like "Explore", "My library", "Reports", "Classes", and "Settings". The main content area displays the quiz details, including the title, creator (learn office), and options to "Start a live quiz" or "Assign homework". The last three questions are visible:

- 18. Multiple-choice** (30 seconds)
 Q. องค์การประชาชาติ ได้กำหนดวิสัยทัศน์ว่ามุ่งเน้นในด้านวิชาการที่ 9
 answer choices:
 • ด้านการพัฒนาองค์กร
 • ด้านการพัฒนาชุมชน
 • ด้านการพัฒนาสังคม
 • ด้านการพัฒนาวัฒนธรรม
- 19. Multiple-choice** (30 seconds)
 Q. มัชฌิมสารของสังคยหรือ สังคยนิมิตโต
 answer choices:
 • Sufficiency Economy of Philosophy
 • Economy Sufficiency
 • New Theory Agriculture
 • Theory New Agriculture
- 20. Multiple-choice** (30 seconds)
 Q. พระปฐมบรมราชโองการ ในหลวงรัชกาลที่ 9 ข้อใดถูกต้อง
 answer choices:
 • เราจะต้องเห็นประโยชน์ของชาติ
 • เราจะต้องเห็นประโยชน์ของชาติ
 • เราจะต้องเห็นประโยชน์ของชาติ
 • เราจะต้องเห็นประโยชน์ของชาติ

ที่มา : <https://quizizz.com/profile/600e4a98558390001bb8e7b6?fromBrowserLoad=true>

ขั้นตอนที่ 9 การนำเยี่ยมชมห้องนิทรรศการภูมิ สมเด็จพระราชปิตุจฉาเจ้าฟ้าวไลยอลงกรณ์ โดยเป็นวิทยากรในการนำเยี่ยมชมห้องนิทรรศการภูมิ สมเด็จพระราชปิตุจฉาเจ้าฟ้าวไลยอลงกรณ์ โดยมีจุดในการเข้าเยี่ยมชม ดังนี้



จุดเยี่ยมชมที่ 1 เกริ่นนำ แนะนำประวัติมหาวิทยาลัยราชภัฏวไลยอลงกรณ์ ในพระบรมราชูปถัมภ์ และปรัชญาของมหาวิทยาลัย



จุดเยี่ยมชมที่ 2 ตราสัญลักษณ์ประจำมหาวิทยาลัย ความหมาย เพลงประจำมหาวิทยาลัย ต้นไม้ และสีประจำมหาวิทยาลัย



จุดเยี่ยมชมที่ 3 เอกลักษณ์มหาวิทยาลัย อัตลักษณ์มหาวิทยาลัย วิสัยทัศน์ และที่ตั้งปัจจุบันของมหาวิทยาลัย และค่านิยมองค์กร



จุดเยี่ยมชมที่ 4 จากโรงเรียนฝึกหัดครูสู่มหาวิทยาลัยราชภัฏวไลยอลงกรณ์ ในพระบรมราชูปถัมภ์



จุดเยี่ยมชมที่ 5 แบบจำลองอาคารนิทรานินท



จุดเยี่ยมชมที่ 6 ลำดับราชสกุลวงศ์



จุดเยี่ยมชมที่ 7 ภาพวาดเจ้าฟ้าวไลยอลงกรณ์ และพระประวัติชีวิตส่วนพระองค์



จุดเยี่ยมชมที่ 8 พระกรณียกิจในการให้ความสำคัญต่อการพัฒนาสตรีและการศึกษา และพระกรณียกิจที่สำคัญต่างๆ



จุดเยี่ยมชมที่ 9 พิธีเปิดพระอนุสาวรีย์ 9 พฤศจิกายน 2518 พระบาทสมเด็จพระเจ้าอยู่หัว ภูมิพลอดุลยเดช เสด็จฯ พร้อมด้วยสมเด็จพระบรมราชินีนาถ และสมเด็จพระเจ้าลูกเธอ เจ้าฟ้าสิรินธรเทพรัตนสุภาฯ กิติวัฒนาอุบลโกสุมภ์ (พระนามในสมัยนั้น) ทรงเปิดพระอนุสาวรีย์สมเด็จพระราชปิตุจฉาเจ้าฟ้าวไลยอลงกรณ์ กรมหลวงเพชรบุรีราชสิรินธร และพระราชทานพระราชทรัพย์ส่วนพระองค์ด้วย



จุดเยี่ยมชมที่ 10 ถ่ายรูปรวมหน้าพระฉายาลักษณ์สมเด็จพระราชปิตุจฉาเจ้าฟ้าวไลยอลงกรณ์

ปัญหา มีผู้เข้าเรียนรู้ เยี่ยมชม หรือศึกษาดูงานจำนวนมากเกินไปทำให้ควบคุมดูแลและการให้ความรู้ไม่ทั่วถึง

แนวทางการแก้ไขปัญหา

1. หากผู้เข้าเรียนรู้ เยี่ยมชม หรือศึกษาดูงานจำนวนมากเกินไป ให้แบ่งกลุ่มการเรียนรู้เป็น 2 กลุ่ม ได้แก่ ห้องนิทรรศราชภัฏ สมเด็จพระราชปิตุจฉาเจ้าฟ้าวไลยอลงกรณ์ 1 กลุ่ม และห้องนิทรรศราชภัฏ ตามรอยพระยุคลบาท 1 กลุ่ม และกำหนดกติกาและเวลาในการเยี่ยมชม เช่น 20 นาที เป็นต้น จากนั้นจึงสลับห้องกันเพื่อให้ได้เรียนรู้ทั้ง 2 ห้อง จะทำให้ควบคุมและให้ความรู้อย่างทั่วถึง

2. ควรมีไมค์และลำโพงแบบพกพา หรือลำโพงแบบเคลื่อนที่เพื่อใช้ในการนำเยี่ยมชมจะได้ยินเสียงได้ทั่วถึง และสามารถควบคุมดูแลผู้เข้ารับการเยี่ยมชมได้

ข้อเสนอแนะ

1. ควรจัดให้มีไมค์และลำโพงแบบพกพา หรือลำโพงแบบเคลื่อนที่เพื่อใช้ในการนำเยี่ยมชมไว้ประจำที่หอนิทรรศราชภัฏ

ขั้นตอนที่ 10 การนำเยี่ยมชมห้องห้องนิทัศน์ราชภัฏ ตามรอยพระยุคลบาท

วิทยากรในการนำเยี่ยมชมห้องห้องนิทัศน์ราชภัฏ ตามรอยพระยุคลบาท (ในหลวงรัชกาลที่ 9) พระบาทสมเด็จพระบรมชนกาธิเบศร มหาภูมิพลอดุลยเดชมหาราช บรมนาถบพิตร โดยมีจุดในการเข้าเยี่ยมชม ดังนี้



จุดเยี่ยมชมที่ 1 จุดเกริ่นนำ แนะนำกฎระเบียบของการเข้าชมห้องนิทัศน์ ตามรอยพระยุคลบาท วัตถุประสงค์ของการจัดทำห้องนิทัศน์ และจุดถ่ายรูปหมู่



จุดเยี่ยมชมที่ 2 พระราชประวัติโดยสังเขปพระบาทสมเด็จพระบรมชนกาธิเบศร มหาภูมิพลอดุลยเดชมหาราช บรมนาถบพิตร



จุดเข้าที่ 3 หลักการทรงงาน



จุดเยี่ยมชมที่ 4 พระอัจฉริยภาพด้านต่างๆ



จุดเยี่ยมชมที่ 5 โครงการอันเนื่องมาจากพระราชดำริ จากโครงการแรกสู่กว่าสี่พันกว่าโครงการ



จุดเยี่ยมชมที่ 6 เรียนรู้จากแนวคิดและทฤษฎีในหลวง



จุดเยี่ยมชมที่ 7 การบริหารจัดการน้ำ ตามรอยพระราช จากภูผาสู่มหานคร และจุดชมวิดิทัศน์



จุดเยี่ยมชมที่ 8 หลักปรัชญาของเศรษฐกิจพอเพียง



จุดเยี่ยมชมที่ 9 โครงการอันเนื่องมาจากพระราชดำริในภาคต่างๆ รางวัลที่ได้รับ และราชสดุดี

ปัญหา มีผู้เข้าเรียนรู้ เยี่ยมชม หรือศึกษาดูงานจำนวนมากเกินไปทำให้ควบคุมดูแล และการนำเยี่ยมชมให้ความรู้ไม่ทั่วถึง

แนวทางการแก้ไขปัญหา

1. หากผู้เข้าเรียนรู้ เยี่ยมชม หรือศึกษาดูงานจำนวนมากเกินไป ให้แบ่งกลุ่มการเรียนรู้เป็น 2 กลุ่ม ได้แก่ ห้องนิทรรศราชภัฏ สมเด็จพระราชปิตุจฉาเจ้าฟ้าวไลยอลงกรณ์ 1 กลุ่ม และห้องนิทรรศราชภัฏ ตามรอยพระยุคลบาท 1 กลุ่ม และกำหนดกติกาและเวลาในการเยี่ยมชม เช่น 20 นาที เป็นต้น จากนั้นจึงสลับห้องกันเพื่อให้ได้เรียนรู้ทั้ง 2 ห้อง จะทำให้ควบคุมและให้ความรู้อย่างทั่วถึง

2. ควรมีไมค์และลำโพงแบบพกพา หรือลำโพงแบบเคลื่อนที่เพื่อใช้ในการนำเยี่ยมชมจะได้ยินเสียงได้ทั่วถึง และสามารถควบคุมดูแลผู้เข้ารับการเยี่ยมชมได้

ข้อเสนอแนะ

1. ควรจัดให้มีไมค์และลำโพงแบบพกพา หรือลำโพงแบบเคลื่อนที่เพื่อใช้ในการนำเยี่ยมชมไว้ประจำที่หอนิทรรศราชภัฏ

ขั้นตอนที่ 11 ขั้นตอนกระบวนการสรุปผลการศึกษาเรียนรู้หรือการเข้าเยี่ยมชม (เฉพาะนักเรียน นักศึกษา) และแนะนำช่องทางการติดต่อสื่อสาร ดังนี้

10.1 สรุปผลการเรียนรู้จากใบงานการเรียนรู้ (เฉพาะนักศึกษา/ผู้เข้ารับการอบรม)

10.2 การแนะนำ Facebook และ เพจสำนัก

<https://www.facebook.com/learnofficevru>

(<https://www.facebook.com/learnoffice007>)

10.3 การแจกประเมินความพึงพอใจ ให้สะแกน QR code /ใบเพื่อตอบแบบประเมินความพึงพอใจ

10.4 การเซ็นชื่อผ่านการอบรมในใบงานการเรียนรู้



ปัญหา นักศึกษาบางกลุ่มที่เข้าเรียนรู้มีจำนวนมากไม่สามารถที่จะให้เซ็นชื่อในใบงานการเรียนรู้เพื่อใช้ยืนยันกับอาจารย์ผู้สอนว่าได้ผ่านการอบรมได้ทันตามเวลาที่กำหนด ทำให้กลุ่มอื่นที่จะเข้าเยี่ยมชมหรือใช้ห้องต่อมารอบริเวณด้านหน้าห้องนิทรรศการ

แนวทางการแก้ไขปัญหา

1. ควรใช้เป็นที่ราประทับของสำนักหรือตราประทับอื่นๆเพื่อประทับว่าผ่านการอบรมหรือการเรียนรู้จากหอניתศน์ราชภัฏแล้ว

2. นักศึกษากลุ่มที่มาก่อนเวลาให้รอบริเวณด้านล่างของอาคารหรือให้สะแกนคัดกรองโควิด 19 และลงทะเบียนการเข้าใช้ห้องแล้วรอเวลาเพื่อเข้าเยี่ยมชม

ข้อเสนอแนะ

1. จัดหาตราประทับของสำนักหรือตราประทับอื่นๆเพื่อประทับว่าผ่านการอบรมในใบงานเพื่อการเรียนรู้

2. ควรควบคุมเวลาในการเยี่ยมชมให้เป็นไปตามตารางที่กำหนดในการขอเข้าเยี่ยมชม

ตัวอย่างแบบสอบถามความพึงพอใจผู้รับบริการ

แบบสำรวจความพึงพอใจของผู้เข้ารับการอบรม

ณ หอนิทรรศน์ราชภัฏ

มหาวิทยาลัยราชภัฏวไลยอลงกรณ์ ในพระบรมราชูปถัมภ์

1. ข้อมูลพื้นฐาน

เพศ ชาย หญิง

วุฒิการศึกษา ปริญญาตรี ปริญญาโท ปริญญาเอก อื่นๆ.....

อายุ 21-25 ปี 26-30 ปี 31-35 ปี 36-40 ปี 41-45 ปี 46-50 ปี 51 ปีขึ้นไป

2. ความพึงพอใจในการเข้ารับการอบรม

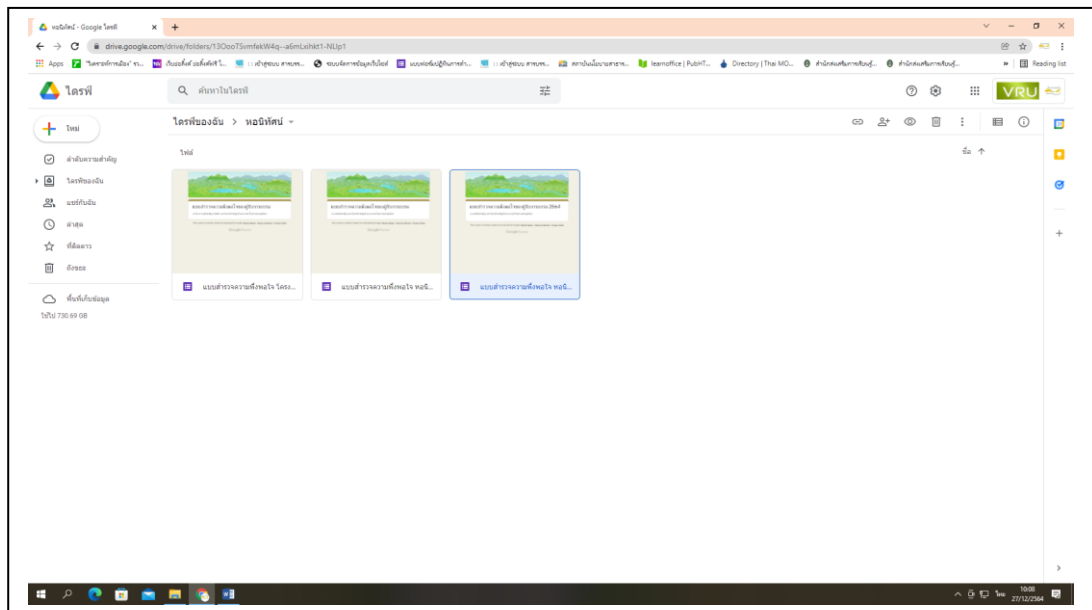

ลำดับ	รายการ	ระดับความพึงพอใจ (ร้อยละ)				
		มากที่สุด	มาก	ปานกลาง	น้อย	น้อยที่สุด
ด้านกระบวนการ / ขั้นตอนการให้บริการ						
1.	ความเหมาะสมของกระบวนการฝึกอบรม					
2.	ความเหมาะสมของเนื้อหาสาระในการฝึกอบรมโดยรวม					
3.	ความเหมาะสมของเอกสารประกอบการฝึกอบรมโดยรวม					
4.	ความเหมาะสมของระยะเวลาในการฝึกอบรม					
ด้านสิ่งอำนวยความสะดวก/สถานที่						
5.	สถานที่ที่ใช้ในการอบรม					
6.	เครื่องมือ / อุปกรณ์ / โสตทัศนอุปกรณ์					
7.	อาหาร/อาหารว่าง					
ด้านวิทยากร/เจ้าหน้าที่ผู้ให้บริการ						
9.	การถ่ายทอดของวิทยากร					
10.	วิทยากรใช้ภาษาที่เหมาะสมและเข้าใจง่าย					
11.	เจ้าหน้าที่สามารถปฏิบัติงาน ตั้งใจ มุ่งมั่นในการให้บริการ					
ด้านการประชาสัมพันธ์						
12.	ข้อมูล ข่าวสารถูกต้อง/เที่ยงตรง					
13.	ข้อมูลที่ได้ตรงตามความต้องการ					
14.	ข้อมูลที่ได้รับสามารถนำไปใช้ได้อย่างมีประสิทธิภาพ					
ด้านคุณภาพการบริการ						
15.	การอบรมตอบสนองความต้องการของผู้เข้ารับการอบรม					
16.	ความพึงพอใจต่อการเข้าร่วมกิจกรรมครั้งนี้					
17.	ได้รับการบริการอย่างประทับใจ					
18.	ความต่อเนื่องของการรับบริการ					
รวม						

ข้อเสนอแนะ

.....

.....

.....

**แบบสำรวจความพึงพอใจของผู้รับการอบรม
2564**

ณ หนนิตนราชภัฏ มหาวิทยาลัยราชภัฏวไลยอลงกรณ์ ในพระบรมราชูปถัมภ์

ข้อมูลพื้นฐาน

เพศ

ชาย

หญิง

หญิง

อายุ

18 - 25 ปี

26 - 30 ปี

ที่มา : <https://drive.google.com/drive/folders/13OooTSvmfekW4q--a6mLxihkt1-NLLp1>

ขั้นตอนที่ 12 ขั้นตอนปิดระบบทั้งหมด ระบบแอร์ ระบบไฟส่องสว่าง และระบบห้องควบคุมหอניתศน์
ราชภัฏ อาคารส่งเสริมการเรียนรู้

ห้องניתศน์ราชภัฏ สมเด็จพระราชปิตุจฉาเจ้าฟ้าวไลยอลงกรณ์

11.1 ปิดห้องคอนโทรล (ตรงด้านหลังของห้อง)

1. ปิดคอมพิวเตอรื์ และปิดจอโปรเจคเตอรื์ ที่ใช้เปิดวิดีโอที่ศน์แนะนำประวัติของมหาวิทยาลัยและพระราชประวัติสมเด็จพระราชปิตุจฉาเจ้าฟ้าวไลยอลงกรณ์ กรมหลวงเพชรบุรีราชสิรินธร องค์ประธานก้าเนตมหาวิทยาลัย
2. กดปุ่มเปิดไมค์ลอย และปิดระบบเครื่องเสียง
3. ปิดระบบไฟส่องสว่าง และทำการปิดลือกห้องคอลโทรล

11.2 ปิดระบบแอร์ทั้งหมดในห้อง ตรวจสอบเช็คความเรียบร้อย และปิดระบบไฟส่องสว่าง

11.3 ทำการปิดลือกห้องניתศน์ราชภัฏ สมเด็จพระราชปิตุจฉาเจ้าฟ้าวไลยอลงกรณ์ และกดปิดไฟส่องสว่างทางเดิน ณ บริเวณด้านหน้าลิฟท์

ห้องניתศน์ราชภัฏ ตามรอยพระยุคลบาท พระบาทสมเด็จพระบรมชนกาธิเบศร มหาภูมิพลอดุลยเดชมหาราช บรมนาถบพิตร

11.4 ปิดระบบหน้าจอกอมพิวเตอรื์ที่แสดงนิทรรศการ นำคีย์บอร์ดไร้สายที่มียูเอสบีในห้องลับทำการเสียบใส่ที่สายต่อ แล้วกดปิดคอมพิวเตอรื์

11.5 ปิดจอโปรเจคเตอรื์ เข้าไปกดปุ่มปิดคอมพิวเตอรื์เปิดห้องลับด้านหลัง (ตรงด้านซ้ายมือประวัติในหลวง ร.9)

11.6 ปิดระบบแอร์ทั้งหมดในห้อง ตรวจสอบเช็คความเรียบร้อย และปิดระบบไฟส่องสว่าง

11.7 ทำการปิดลือกห้องניתศน์ราชภัฏ ตามรอยพระยุคลบาท

ห้องควบคุมระบบห้องไฟ

ปิดระบบห้องไฟ (อยู่หน้าห้องน้ำ ชั้น 2) ซึ่งเป็นห้องควบคุมระบบการทำงานของหอניתศน์ราชภัฏทั้งหมด กดปิดสวิตช์ไฟทั้งหมดตรงกล่องควบคุมระบบไฟ (ยกเว้น สวิตช์ หมายเลข 21,23, ซึ่งเปิดไว้อยู่แล้ว) และทำการปิดลือกห้องควบคุมระบบห้องไฟ

ปัญหา จอระบบนิทรรศการคอมพิวเตอรื์ที่ใช้แสดงนิทรรศการเฉลิมพระเกียรติควรปิดให้ถูกวิธีอย่าปิดโดยปิดสวิตต์จากห้องควบคุมจะทำให้ระบบจอแสดงผล และเครื่องคอมพิวเตอรื์เกิดความเสียหายได้

แนวทางการแก้ไขปัญหา

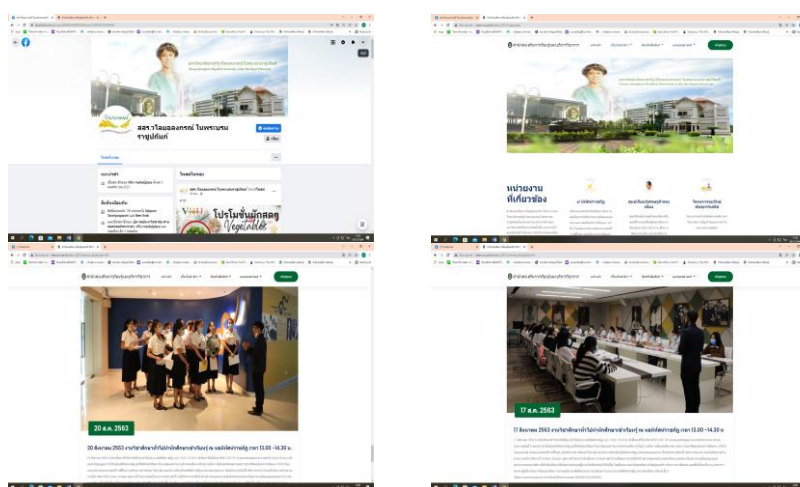
ให้ปิดตามขั้นตอนของการปิด-เปิดคอมพิวเตอรื์ทั่วไป โดยนำคีย์บอร์ดไร้สายเสียบแล้วทำการกดเลือกปิดคอมพิวเตอรื์

ข้อเสนอแนะ

ควรมีคีย์บอร์ดไร้สายและเมาส์ไร้สายเพื่อใช้ปิด-เปิดคอมพิวเตอรื์

ขั้นตอนที่ 13 การเผยแพร่ประชาสัมพันธ์ข้อมูลกิจกรรมบนสื่อสังคมออนไลน์ ให้เป็นไปตามมาตรฐาน และขั้นตอนปฏิบัติงาน งานการบริหารและลงข้อมูลบนเว็บไซต์สำนักส่งเสริมการเรียนรู้และบริการวิชาการ ดังนี้

- 10.1 เริ่มต้น รับเรื่องหรือติดต่อประสานงานกับผู้ที่เผยแพร่ข้อมูล (กรณีรับจากบุคคลอื่น)
- 10.2 รับข้อมูล/รูปภาพกิจกรรม จากผู้ที่เกี่ยวข้อง (กรณีรับจากบุคคลอื่น)
- 10.3 ปรับแต่งรูปภาพกิจกรรม/แปลงไฟล์ข้อมูล
- 10.4 เผยแพร่ข้อมูล/รูปภาพกิจกรรมบนเว็บไซต์ (http://learn.vru.ac.th/learn_2021/)
- 10.5 ตรวจสอบความถูกต้องข้อมูลเว็บไซต์
- 10.6 สำเร็จเสร็จสิ้นกระบวนการ



ปัญหา ข้อมูลหรือรูปภาพกิจกรรมที่ถ่ายบางรูปไม่ชัด มีด หรือมีความไม่เหมาะสมที่จะทำการเผยแพร่บนสื่อสังคมออนไลน์

แนวทางการแก้ไขปัญหา

ควรคัดเลือกรูปภาพที่เหมาะสม ภาพชัด และมีความเหมาะสมกับเนื้อหาที่จะลง และทำการปรับแต่งให้เกิดความสวยงาม เช่น เพิ่มความสว่าง เป็นต้น

ข้อเสนอแนะ

1. ควรตรวจสอบข้อมูล/รูปภาพกิจกรรมจากผู้ที่เกี่ยวข้องที่ ตรวจสอบความถูกต้อง ครบถ้วน และความสมบูรณ์ของข้อมูล/รูปภาพกิจกรรมจากผู้ที่เกี่ยวข้องที่ต้องการเผยแพร่ ข้อมูลบนเว็บไซต์หรือบนสื่อสังคมออนไลน์ทุกครั้งเพื่อลดความผิดพลาดในการทำงาน

2. ก่อนจะลงข้อมูลกิจกรรมบนสื่อสังคมออนไลน์หรือเว็บไซต์สำนักส่งเสริมการเรียนรู้และบริการวิชาการแนะนำตั้งค่าเป็นส่วนตัวก่อน จากนั้นทำการตรวจสอบข้อมูล ถ้าผิดพลาดให้ทำการแก้ไขข้อมูล หากมีความถูกต้องแล้วจึงตั้งค่าเป็นสาธารณะต่อไป

ขั้นตอนที่ 14 การสรุปผลแบบประเมินความพึงพอใจ และข้อเสนอแนะปรับปรุงในครั้งต่อไป ดังนี้

- 10.1 นำแบบสรุปผลแบบประเมินความพึงพอใจมาทำการวิเคราะห์ข้อมูล
- 10.2 จัดแบบสรุปผลความพึงพอใจต่อการให้บริการเพื่อใช้ปรับปรุงการให้บริการ
- 10.3 รายงานสรุปผลความพึงพอใจต่อการให้บริการต่อผู้บริหารสำนัก
- 10.4 เผยแพร่ข้อมูลรายงานสรุปผลความพึงพอใจต่อการให้บริการต่อผู้บริหารสำนักบนเว็บไซต์
- 10.5 ตรวจสอบความถูกต้องข้อมูลเว็บไซต์
- 10.6 สิ้นสุด

รายงานการประเมินตนเอง (Self Assessment Report : SAR) ประจำปีการศึกษา 2562
มหาวิทยาลัยราชภัฏวไลยอลงกรณ์ ในพระบรมราชูปถัมภ์



ตัวบ่งชี้ที่ 3.2 : ระดับความสำเร็จของการบริการวิชาการ

ชนิดของตัวบ่งชี้ : กระบวนการ

วงรอบการจัดเก็บข้อมูล : ปีการศึกษา 2562 (1 มิถุนายน 2562 – 31 พฤษภาคม 2563)

เกณฑ์การประเมิน :

คะแนน 1	คะแนน 2	คะแนน 3	คะแนน 4	คะแนน 5
มีการดำเนินการ 1 ข้อ	มีการดำเนินการ 2 ข้อ	มีการดำเนินการ 3 ข้อ	มีการดำเนินการ 4 ข้อ	มีการดำเนินการ 5 ข้อ

ผลการดำเนินงาน

ข้อ 1. ค่าเฉลี่ยความพึงพอใจของชุมชนต่อการให้บริการวิชาการของมหาวิทยาลัย ไม่น้อยกว่า 4.51

ผลการดำเนินงาน

มหาวิทยาลัยโดยสำนักส่งเสริมการเรียนรู้และบริการวิชาการ ได้ดำเนินการสำรวจความพึงพอใจของชุมชนต่อการให้บริการวิชาการของมหาวิทยาลัย โดยมีผู้ตอบแบบประเมินความพึงพอใจที่ครอบคลุมเป้าหมายการให้บริการ จำนวน 4 กลุ่มเป้าหมาย ได้แก่

1. กลุ่มเป้าหมายชุมชนในพื้นที่เป้าหมายโครงการยกระดับคุณภาพชีวิตชุมชนและท้องถิ่น ในพื้นที่จังหวัดปทุมธานีและจังหวัดสระแก้ว จำนวน 683 คน
2. กลุ่มเป้าหมายผู้เข้ารับการอบรมในโครงการอบรมภาคทฤษฎีสำหรับผู้ขอรับใบอนุญาตขับรถและผู้ขอต่ออายุใบอนุญาตขับรถ จำนวน 208 คน
3. กลุ่มเป้าหมายนักเรียน นักศึกษา และประชาชนทั่วไปที่เข้าเยี่ยมชมและเรียนรู้ ณ หอนิทรรศการวิทยุ และอาคารแสดงผลงานนักศึกษา จำนวน 1,295 คน
4. กลุ่มเป้าหมายที่ใช้บริการ ณ โครงการอนุรักษ์พันธุกรรมพืชอันเนื่องมาจากพระราชดำริและบ้านชีวิไล จำนวน 1,501 คน

รวมผู้ใช้บริการทั้งหมด จำนวน 3,687 คน

ผลสรุปความพึงพอใจของชุมชนต่อการให้บริการวิชาการของมหาวิทยาลัย ดังนี้

1. กลุ่มเป้าหมายชุมชนในพื้นที่เป้าหมายโครงการยกระดับคุณภาพชีวิตชุมชนและท้องถิ่น ในพื้นที่จังหวัดปทุมธานีและจังหวัดสระแก้ว จำนวน 683 คน ใช้วิธีการสุ่มตัวอย่างแบบง่าย (Simple random sampling) จำนวนกลุ่มตัวอย่าง 240 คน จากตารางของเครจซี่และมอร์แกน (Krejcie & Morgan)

ความพึงพอใจการให้บริการ	mean
1. ด้านกระบวนการ / ขั้นตอนการให้บริการ	4.78
2. ด้านสิ่งอำนวยความสะดวก	4.79
3. ด้านเจ้าหน้าที่ผู้ให้บริการ	4.84
4. ด้านการประชาสัมพันธ์	4.75
5. ด้านคุณภาพการบริการ	4.76
รวม	4.78

โดยสรุปผลค่าเฉลี่ยความพึงพอใจในภาพรวมเท่ากับ 4.78 ค่าเฉลี่ยความพึงพอใจในด้านเจ้าหน้าที่ผู้ให้บริการ มีค่าเฉลี่ยสูงสุด เท่ากับ 4.84 รองลงมาคือ ด้าน สิ่งอำนวยความสะดวก มีค่าเฉลี่ยเท่ากับ 4.79



และด้านกระบวนการ / ขั้นตอนการให้บริการ ด้านคุณภาพการบริการ และด้านการประชาสัมพันธ์ โดยมีค่าเฉลี่ย เท่ากับ 4.78 , 4.76 และ 4.75 ตามลำดับ

2.กลุ่มเป้าหมายผู้เข้ารับการอบรมในโครงการอบรมภาคทฤษฎีสำหรับผู้เข้ารับใบอนุญาตขับรถและผู้ขอต่ออายุใบอนุญาตขับรถ จำนวน 208 คน ใช้วิธีการสุ่มตัวอย่างแบบง่าย (Simple random sampling) ใช้จำนวนกลุ่มตัวอย่าง 148 คน จากตารางของเครจซี่และมอร์แกน (Krejcie & Morgan)

ความพึงพอใจการให้บริการ	mean
1. ด้านกระบวนการ / ขั้นตอนการให้บริการ	4.79
2. ด้านสิ่งอำนวยความสะดวก	4.96
3. ด้านเจ้าหน้าที่ผู้ให้บริการ	4.87
4. ด้านการประชาสัมพันธ์	4.86
5. ด้านคุณภาพการบริการ	4.85
รวม	4.87

โดยสรุปผลค่าเฉลี่ยความพึงพอใจในภาพรวมเท่ากับ 4.87 โดยค่าเฉลี่ยในด้านสิ่งอำนวยความสะดวก มีค่าเฉลี่ยสูงสุด เท่ากับ 4.97 รองลงมาคือ ด้านเจ้าหน้าที่ผู้ให้บริการ มีค่าเฉลี่ยเท่ากับ 4.87 และด้านการประชาสัมพันธ์ ด้านคุณภาพการบริการ และด้านกระบวนการ / ขั้นตอนการให้บริการ โดยมีค่าเฉลี่ย เท่ากับ 4.86, 4.85 และ 4.79 ตามลำดับ

3. กลุ่มเป้าหมายนักเรียน นักศึกษา และประชาชนทั่วไปที่เข้าเยี่ยมชมและเรียนรู้ ณ หอนิทรรศการฯ และอาคารแสดงผลงานนักศึกษา จำนวน 1,295 คน ใช้วิธีการสุ่มตัวอย่างแบบง่าย (Simple random sampling) จำนวนกลุ่มตัวอย่าง 297 คน จากตารางของเครจซี่และมอร์แกน (Krejcie & Morgan)

ความพึงพอใจการให้บริการ	mean
1. ด้านกระบวนการ / ขั้นตอนการให้บริการ	4.80
2. ด้านสิ่งอำนวยความสะดวก	4.98
3. ด้านเจ้าหน้าที่ผู้ให้บริการ	4.89
4. ด้านการประชาสัมพันธ์	4.87
5. ด้านคุณภาพการบริการ	4.78
รวม	4.88

โดยสรุปผลค่าเฉลี่ยความพึงพอใจในภาพรวมเท่ากับ 4.88 โดยค่าเฉลี่ยในด้านสิ่งอำนวยความสะดวก มีค่าเฉลี่ยสูงสุด เท่ากับ 4.98 รองลงมาคือ ด้านเจ้าหน้าที่ผู้ให้บริการ มีค่าเฉลี่ยเท่ากับ 4.89 และด้านการประชาสัมพันธ์ ด้านกระบวนการ / ขั้นตอนการให้บริการ และด้านคุณภาพการบริการ โดยมีค่าเฉลี่ย เท่ากับ 4.87, 4.850 และ 4.78 ตามลำดับ



4. กลุ่มเป้าหมายโครงการอนุรักษ์พันธุกรรมพืชอันเนื่องมาจากพระราชดำริ และบ้านชีวิไล จำนวน 1,501 คน ใช้วิธีการสุ่มตัวอย่างแบบง่าย (Simple random sampling) จำนวนกลุ่มตัวอย่าง 306 คน จากตารางของเครจซี่และมอร์แกน (Krejcie & Morgan)

ความพึงพอใจการให้บริการ	mean
1. ด้านกระบวนการ / ขั้นตอนการให้บริการ	4.79
2. ด้านสิ่งอำนวยความสะดวก	4.97
3. ด้านเจ้าหน้าที่ผู้ให้บริการ	4.87
4. ด้านการประชาสัมพันธ์	4.76
5. ด้านคุณภาพการบริการ	4.77
รวม	4.82

โดยสรุปผลค่าเฉลี่ยความพึงพอใจในภาพรวมเท่ากับ 4.82 โดยค่าเฉลี่ยในด้านสิ่งอำนวยความสะดวก มีค่าเฉลี่ยสูงสุด เท่ากับ 4.97 รองลงมาคือ ด้านเจ้าหน้าที่ผู้ให้บริการ มีค่าเฉลี่ยเท่ากับ 4.87 และ ด้านกระบวนการ / ขั้นตอนการให้บริการ และด้านคุณภาพการบริการ ด้านการประชาสัมพันธ์ โดยมีค่าเฉลี่ย เท่ากับ 4.79, 4.77 และ 4.76 ตามลำดับ

รายการเอกสารหลักฐานอ้างอิง :

หมายเลขเอกสาร	ชื่อเอกสาร
3.2.1(1)	แบบประเมินความพึงพอใจ
3.2.1(2)	สรุปผลการประเมินความพึงพอใจ

ผู้กำกับดูแลตัวบ่งชี้/ผู้จัดเก็บรวบรวมข้อมูล/รายงานผลการดำเนินงาน ตัวบ่งชี้ 3.2

ผู้กำกับดูแลตัวบ่งชี้ : รศ.ดร.นฤมล ธนานันต์	ผู้จัดเก็บรวบรวมข้อมูล/รายงานผลการดำเนินงาน 1) ผศ.เศกพร ตันศรีประภาศิริ 2) อาจารย์ ดร.วริรัตน์ สัมพันธ์พงศ์ 3) อาจารย์อัจฉิมา มั่นทน 4) น.ส.รัชนิกร พลเยี่ยม 5) น.ส.บุญญรักษา อรรถพันธ์ 6) น.ส.วิไลลักษณ์ การญวงค์ 7) นายเมธี ถูกแบบ 8) อาจารย์นันทพัฒนา
หน่วยงานรับผิดชอบหลัก : -สำนักส่งเสริมการเรียนรู้และบริการวิชาการ	หน่วยงานรับผิดชอบร่วม : -คณะ/วิทยาลัย
โทรศัพท์ : 02-9093026	โทรศัพท์ :
E-mail : learnoffice@vru.ac.th	E-mail :

ปัญหา ในการจัดทำรายงานสรุปผลความพึงพอใจต่อการให้บริการต่อผู้บริหารสำนักส่งเสริมการเรียนรู้และบริการวิชาการอาจมีบางคำผิดพลาดหรือตกหล่นจากการพิมพ์ในรายงาน

แนวทางการแก้ไขปัญหา

1. ควรทำการตรวจทานหรือการพิสูจน์อักษรก่อนนำเสนอผู้บริหารหรือทำการเผยแพร่สู่สาธารณะ

ข้อเสนอแนะ

1. ควรให้หัวหน้าหน่วยงาน หรือรองผู้อำนวยการที่ดูแลทำการตรวจทานหรือการพิสูจน์อักษรก่อนนำเสนอผู้บริหารหรือทำการเผยแพร่สู่สาธารณะ ครั้งเพื่อลดความผิดพลาดในการทำงาน

2. ก่อนจะลงข้อมูลรายงานสรุปผลความพึงพอใจต่อการให้บริการต่อผู้บริหารสำนักส่งเสริมการเรียนรู้และบริการวิชาการแนะนำตั้งค่าเป็นส่วนตัวก่อน จากนั้นทำการตรวจสอบข้อมูล ถ้าผิดพลาดให้ทำการแก้ไขข้อมูล หากมีความถูกต้องแล้วจึงตั้งค่าเป็นสาธารณะต่อไป

ประวัติย่อผู้เขียน

ชื่อ - สกุล	นายเมธี ฤกษ์แบบ
วันเดือนปีเกิด	17 เมษายน 2526
สถานที่เกิด	อำเภอโน้สโสม จังหวัดอุดรธานี
สถานที่อยู่ปัจจุบัน	1 หมู่ที่ 20 ตำบลคลองหนึ่ง อำเภอคลองหลวง จังหวัดปทุมธานี 13180
ประวัติการศึกษา	
พ.ศ. 2550	พุทธศาสตร์บัณฑิต (พธ.บ.) รัฐศาสตร์ (การเมืองการปกครอง) (เกียรตินิยม) มหาวิทยาลัยมหาจุฬาลงกรณราชวิทยาลัย กรุงเทพมหานคร
พ.ศ. 2552	รัฐประศาสนศาสตรมหาบัณฑิต (รป.ม.) นโยบายสาธารณะ มหาวิทยาลัยศรีนครินทรวิโรฒ กรุงเทพมหานคร
ตำแหน่งหน้าที่งานปัจจุบัน	นักวิชาการศึกษา
สถานที่ทำงาน	สำนักส่งเสริมการเรียนรู้และบริการวิชาการ มหาวิทยาลัยราชภัฏวไลยอลงกรณ์ในพระบรมราชูปถัมภ์