



รายงานผลการประเมิน  
โครงการคุณธรรมและความโปร่งใสในการดำเนินงานของหน่วยงานภาครัฐ  
(Integrity and Transparency Assessment: ITA)  
ประจำปีงบประมาณ พ.ศ.2563



เกณฑ์การประเมินและแปลผลคะแนนคุณธรรมและความโปร่งใสในการดำเนินงาน

ผลการประเมินจะมี 2 ลักษณะ คือ

- 1) ค่าคะแนน โดยมีคะแนนเต็ม 100 คะแนน และ
- 2) ระดับผลการประเมิน (Rating Score)  
โดยจำแนกออกเป็น 7 ระดับ ดังนี้

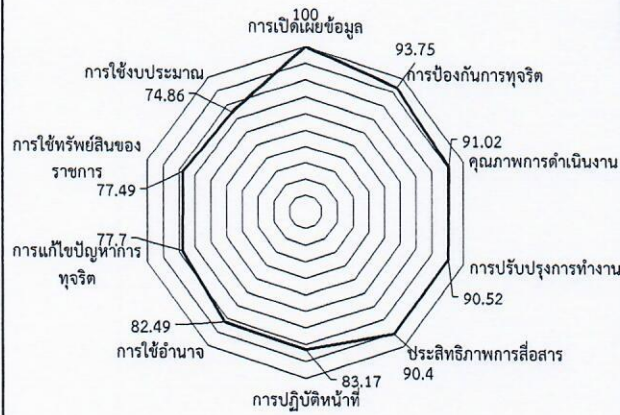
เกณฑ์การประเมิน ปีงบประมาณ 2563

(ผู้ประเมิน : มหาวิทยาลัยธรรมศาสตร์)

ระดับผลการประเมิน	ช่วงคะแนน
ระดับ AA	95 - 100
ระดับ A	85 - 94.99
ระดับ B	75 - 84.99
ระดับ C	65 - 74.99
ระดับ D	55 - 64.99
ระดับ E	50 - 54.99
ระดับ F	0 - 49.99



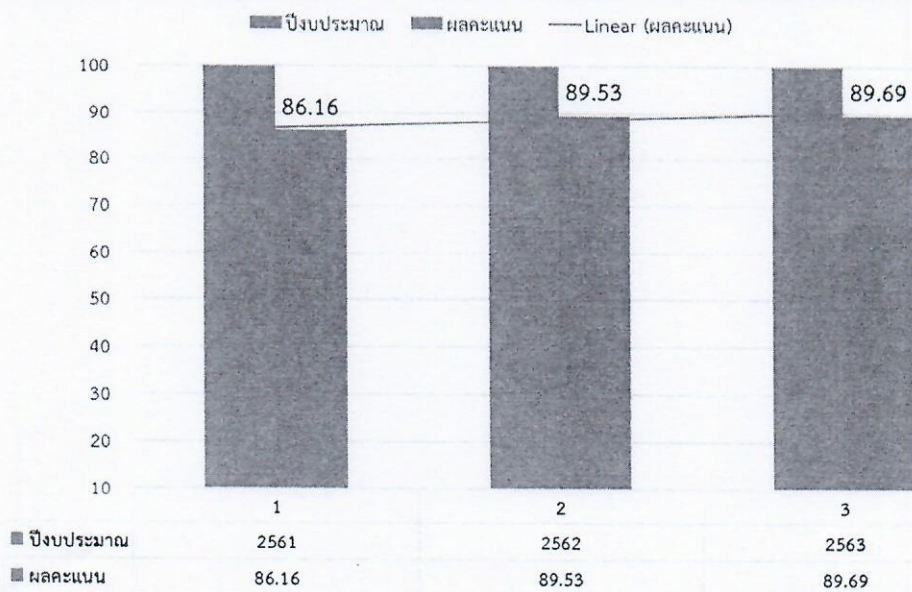
## ผลคะแนนการประเมิน ITA รายตัวชี้วัด ปีงบประมาณ 2563



อันดับ	ตัวชี้วัด	คะแนน	กลุ่มเป้าหมาย
1	การเปิดเผยข้อมูล	100.00	สาธารณะ-OIT
2	การป้องกันการทุจริต	93.75	สาธารณะ-OIT
3	คุณภาพการดำเนินงาน	91.02	ภายนอก-EIT
4	การปรับปรุงระบบการทำงาน	90.52	ภายนอก-EIT
5	ประสิทธิภาพการสื่อสาร	90.40	ภายนอก-EIT
6	การปฏิบัติหน้าที่	83.017	ภายใน-IIT
7	การใช้อำนาจ	82.49	ภายใน-IIT
8	การแก้ไขปัญหาการทุจริต	77.70	ภายใน-IIT
9	การใช้ทรัพย์สินของราชการ	77.49	ภายใน-IIT
10	การใช้งบประมาณ	74.86	ภายใน-IIT
ค่าเฉลี่ย		89.69	



## เปรียบเทียบผลคะแนนการประเมิน ITA ระหว่างปีงบประมาณ 2551 - 2563



## ข้อเสนอแนะ/หมายเหตุ(จากผู้ประเมิน)

จากเป้าหมาย “การประเมินคุณธรรมและความโปร่งใสในการดำเนินงานของหน่วยงานภาครัฐ (ITA) ประจำปี 2563” ที่กำหนดให้หน่วยงานที่เข้ารับการประเมินร้อยละ 80 จะต้องมีผลคะแนน 85 คะแนนขึ้นไป ภายในปี 2565 พบว่า ผลคะแนนการประเมินหน่วยงานของท่านจาก 3 แบบวัด คือ

- 1) แบบวัดการรับรู้ของผู้มีส่วนได้ส่วนเสียภายใน (IIT)
- 2) แบบวัดการรับรู้ของผู้มีส่วนได้ส่วนเสียภายนอก (EIT) และ
- 3) แบบตรวจการเปิดเผยข้อมูลสาธารณะ (OIT) จำนวนทั้งสิ้น 10 ตัวชี้วัด

มีแบบวัดที่มี คะแนนผ่านเกณฑ์เป้าหมาย (85 คะแนนขึ้นไป) คือ แบบวัด EIT และ OIT ซึ่งสะท้อนคุณภาพการให้บริการประชาชนอย่างมีประสิทธิภาพและประสิทธิผล และการเปิดเผยข้อมูลสาธารณะและการให้บริการผ่านระบบ e-service ได้อย่างครบถ้วนสมบูรณ์ และง่ายต่อการเข้าถึง

ส่วนแบบวัดที่มี คะแนนต่ำกว่าเกณฑ์เป้าหมาย (ร้อยละ 85) คือ แบบวัด IIT จึงมีข้อเสนอแนะเพื่อการปรับปรุงการดำเนินงานให้มีผลการประเมินที่ดียิ่งขึ้นในปีถัดไป ดังต่อไปนี้

## ข้อเสนอแนะ/หมายเหตุ(จากผู้ประเมิน)

แบบวัด IIT เป็นการประเมินการรับรู้ของบุคลากรภายในเกี่ยวกับการปฏิบัติหน้าที่ การใช้จ่ายงบประมาณและทรัพย์สินของราชการ โดยยึดระเบียบปฏิบัติและกฎหมายที่เกี่ยวข้อง รวมทั้งหลักการมีส่วนร่วมของประชาชน จึงควรดำเนินการดังนี้

1) การปฏิบัติหน้าที่	2) การใช้งบประมาณ	3) การใช้อำนาจของผู้บริหาร ด้านการบริหารงานบุคคล	4) การใช้ทรัพย์สินของราชการ	5) การแก้ไขปัญหาการทุจริต
จัดให้มีการเปิดเผยข้อมูลเกี่ยวกับขั้นตอน ระยะเวลาและผู้รับผิดชอบ ในการให้บริการอย่างชัดเจน สร้างระบบการประเมินประสิทธิภาพการให้บริการของผู้มาติดต่อรับบริการ ณ จุดให้บริการได้โดยง่าย สะดวกและเป็นไปตามหลักการปกปิดความลับของผู้ให้ข้อมูล รวมทั้งกำหนดมาตรการบริหารงานบุคคลและการพิจารณาให้โทษ ตามหลักคุณธรรมและความสามารถ	จัดให้มีการเปิดเผยข้อมูลการใช้จ่ายงบประมาณ แผนการจัดซื้อจัดจ้างหรือการจัดหาพัสดุ รวมถึงกระบวนการเบิกจ่ายงบประมาณโดยเปิดเผยและพร้อมรับการตรวจสอบจากทุกภาคส่วน ตลอดจนการจัดทำรายงานผลการใช้จ่ายงบประมาณอย่างสม่ำเสมอ	จัดทำรายละเอียดของตำแหน่งงาน (job description) และเกณฑ์การประเมินผลการปฏิบัติงานอย่างชัดเจนและเปิดเผย รวมทั้งการเปิดรับฟังความคิดเห็นของผู้ที่เกี่ยวข้องเพื่อปรับปรุงประสิทธิภาพการปฏิบัติงาน	จัดทำคู่มือและระเบียบการใช้ทรัพย์สินของราชการ สร้างระบบการกำกับดูแลและติดตามตรวจสอบการยืม-คืน และการลงโทษอย่างเคร่งครัด	มุ่งเสริมสร้างวัฒนธรรมการทำงานเพื่อประโยชน์สูงสุดของส่วนรวม มีจิตสาธารณะและพร้อมให้บริการประชาชนอย่างเต็มกำลังความสามารถ โดยจัดทำมาตรการการป้องกันและมีระบบการติดตามตรวจสอบพฤติกรรมการทุจริตอย่างชัดเจนและเปิดเผย รวมทั้งการเปิดให้ประชาชนมีส่วนร่วมในการติดตามความคิดเห็นและการติดตามตรวจสอบการทำงานของหน่วยงานได้โดยง่ายและสะดวก

ที่สำคัญ ต้องมีการพัฒนาทักษะ ความรู้ความสามารถของบุคลากรผู้ดูแลเว็บไซต์ของหน่วยงานในการปรับปรุงระบบให้ทันสมัยและมีบริการติดต่อสื่อสารผ่านเว็บไซต์ได้อย่างรวดเร็วและมีประสิทธิภาพ

## เปรียบเทียบผลคะแนนรายตัวชี้วัด ระหว่างปีงบประมาณ 2562 กับ 2563

อันดับ	ตัวชี้วัดที่	ชื่อตัวชี้วัดเรียงตามอันดับ ในปีงบประมาณ 2563	ผลคะแนน		การเปลี่ยนแปลงของคะแนน		กลุ่มเป้าหมาย ในการประเมิน
			2563	2562	เพิ่มขึ้น%	ลดลง%	
1	9	การเปิดเผยข้อมูล	100.00	100.00	0.00	0.00	สาธารณะ-OIT
2	10	การป้องกันการทุจริต	93.75	100.00	-	6.25	สาธารณะ-OIT
3	6	คุณภาพการดำเนินงาน	91.02	83.71	8.73	-	ภายนอก-EIT
4	8	การปรับปรุงระบบการทำงาน	90.52	74.19	22.01	-	ภายนอก-EIT
5	7	ประสิทธิภาพการสื่อสาร	90.40	82.35	9.77	-	ภายนอก-EIT
6	1	การปฏิบัติหน้าที่	83.17	91.56	-	9.17	ภายใน-IIT
7	3	การใช้อำนาจ	82.49	85.62	-	3.66	ภายใน-IIT
8	5	การแก้ไขปัญหาการทุจริต	77.70	81.25	-	4.37	ภายใน-IIT
9	4	การใช้ทรัพย์สินของราชการ	77.49	81.39	-	4.80	ภายใน-IIT
10	2	การใช้งบประมาณ	74.86	85.24	-	12.18	ภายใน-IIT
		รวม	89.69	89.53	0.18	-	

## แบ่งกลุ่มตัวชี้วัดตามผลการประเมินปีงบประมาณ 2563 (1)

### 1) ตัวชี้วัดที่เป็นจุดแข็ง

ตัวชี้วัดที่	ตัวชี้วัด	คะแนน (มากไปน้อย)	กลุ่มเป้าหมาย
๙	การเปิดเผยข้อมูล	๑๐๐.๐๐	สาธารณะ
๑๐	การป้องกันการทุจริต	๙๓.๗๕	สาธารณะ
๖	คุณภาพการดำเนินงาน	๙๑.๐๒	ภายนอก-EIT
๘	การปรับปรุงระบบการทำงาน	๙๐.๕๒	ภายนอก-EIT
๗	ประสิทธิภาพการสื่อสาร	๙๐.๔๐	ภายนอก-EIT

### สิ่งที่ต้องปรับปรุงให้ดีขึ้น

๙	การเปิดเผยข้อมูล	พัฒนาทักษะ ความรู้ความสามารถของบุคลากร ผู้ดูแลเว็บไซต์ของหน่วยงานในการปรับปรุงระบบ ให้ทันสมัยและมีการติดต่อสื่อสารผ่านเว็บไซต์ได้ อย่างรวดเร็วและมีประสิทธิภาพ
๑๐	การป้องกันการทุจริต	พัฒนาระบบ/แบบฟอร์มและกระบวนการในการ กำกับ-ติดตาม
๖	คุณภาพการดำเนินงาน	การให้บริการตามขั้นตอน เปิดเผยเท่าเทียมกัน
๘	การปรับปรุงระบบการทำงาน	การนำเทคโนโลยีมาใช้ในการดำเนินงาน/การ ให้บริการ E-service
๗	ประสิทธิภาพการสื่อสาร	ปรับปรุงระบบร้องเรียนการทุจริตของเจ้าหน้าที่ใน หน่วยงาน-พัฒนาช่องทางกรรเรียนให้มีความ ทันสมัย-เป็นความลับและติดตามผลการร้องเรียน ได้ผ่านระบบOnline

## แบ่งกลุ่มตัวชี้วัดตามผลการประเมินปีงบประมาณ 2563 (2)

### 2) ตัวชี้วัดที่เป็นจุดต้องพัฒนาอย่างเร่งด่วน

ตัวชี้วัดที่	ตัวชี้วัด	คะแนน (น้อยไปมาก)	กลุ่มเป้าหมาย
๒	การใช้งบประมาณ	๗๔.๘๖	ภายใน-IIT
๔	การใช้ทรัพย์สินของราชการ	๗๗.๔๙	ภายใน-IIT
๕	การแก้ไขปัญหาการทุจริต	๗๗.๗๐	ภายใน-IIT

สิ่งที่ต้องดำเนินการเร่งด่วน		
๒	การใช้งบประมาณ	<ul style="list-style-type: none"> <li>- สร้างการรับรู้ ถึงความโปร่งใสการจัดจ้างเป็นธรรม ไม่เอื้อประโยชน์ให้ผู้ประกอบการ สามารถตรวจสอบได้</li> <li>- สร้างการรับรู้ ความคุ้มค่าในการใช้จ่ายงบประมาณ และวัตถุประสงค์ของงบประมาณที่ตั้งไว้</li> <li>- สร้างการรับรู้ เกี่ยวกับแผนการใช้จ่ายงบประมาณ ประจำปีของหน่วยงานลงไปถึงหน่วยงานย่อยภายใน ให้กับบุคลากรในหน่วยงาน</li> </ul>
๔	การใช้ทรัพย์สินของราชการ	<ul style="list-style-type: none"> <li>- สร้างการรับรู้ แนวปฏิบัติของหน่วยงาน เกี่ยวกับการใช้ทรัพย์สินของราชการ</li> <li>- สร้างการรับรู้ ถึงการ กำกับ ดูแล และ ตรวจสอบการใช้ทรัพย์สินของราชการป้องกันไม่ให้เกิดการนำไปใช้ประโยชน์ ส่วนตัว กลุ่ม หรือพวกพ้อง</li> </ul>
๕	การแก้ไขปัญหาการทุจริต	<ul style="list-style-type: none"> <li>- สร้างการรับรู้ ปรับปรุงวิธีการเผยแพร่ข้อมูลและสร้างช่องทางเผยแพร่ข้อมูลให้มีความหลากหลาย และมีรูปแบบการนำเสนอใหม่ๆ</li> <li>- สร้างการรับรู้ ปรับปรุงวิธีการเผยแพร่ข้อมูลเพื่อแสดงให้เห็นว่าการเฝ้าระวังการทุจริต มีการตรวจสอบการทุจริต และหากมีการทุจริตเกิดขึ้นมีการลงโทษทางวินัย</li> </ul>

## แบ่งกลุ่มตัวชี้วัดตามผลการประเมินปีงบประมาณ 2563 (3)

### 3) ตัวชี้วัดที่เป็นจุดที่ต้องพัฒนาให้ได้มาตรฐาน

ตัวชี้วัดที่	ตัวชี้วัด	คะแนน (น้อยไปมาก)	กลุ่มเป้าหมาย
3	การใช้อำนาจ	82.49	ภายใน-IIT
1	การปฏิบัติหน้าที่	83.17	ภายใน-IIT

สิ่งที่ต้องดำเนินการพัฒนา		
3	การใช้อำนาจ	<ul style="list-style-type: none"> <li>- สร้างกระบวนการรับรู้ ถึงขั้นตอนการดำเนินการที่ถูกต้องตามระเบียบ กฎหมายและขั้นตอนการตรวจสอบความถูกต้องในการดำเนินงาน กรณีการบริหารงานบุคคลของหน่วยงานถูกแทรกแซงจากผู้มีอำนาจ</li> <li>- สร้างความเชื่อมั่น ให้กับบุคลากรในการบริหารงานโดยไม่ออาศัยผลประโยชน์ส่วนตนในการเอื้อประโยชน์ให้กับผู้มี ความสัมพันธ์ไม่ว่าครอบครัวญาติ พี่น้อง หรือพวกพ้องของผู้มีอำนาจ</li> </ul>
1	การปฏิบัติหน้าที่	<ul style="list-style-type: none"> <li>- ทบทวนกระบวนการประเมินผลการปฏิบัติงานของบุคลากรทุกประเภทให้มีความชัดเจนและเป็นธรรม</li> <li>- การปรับปรุงพฤติกรรมใน การปฏิบัติงานให้บริการแก่ผู้มาติดต่อราชการทุกคนอย่างเท่าเทียมกัน</li> <li>- การปรับปรุงพฤติกรรมในการทำงานในด้านการมุ่งผลสำเร็จของงาน การให้ความสำคัญกับงานมากกว่าธุระส่วนตัว การพร้อมรับผิดชอบ หากความผิดพลาดเกิดจากตนเอง</li> <li>- การปรับปรุงพฤติกรรมในการทำงานในด้านการปฏิบัติตาม ขั้นตอน และปฏิบัติงานตามระยะเวลา</li> </ul>

### การจัดลำดับจากผลคะแนนจำแนกตามประเภท

  
**กลุ่มมหาวิทยาลัยราชภัฏ**  
**ลำดับที่ 18**  
**จากทั้งหมด**  
**38 แห่ง**

  
 การประเมินผลและรางวัลในระดับการศึกษาในระดับอุดมศึกษาภาครัฐ

**กลุ่มสถาบันอุดมศึกษา**  
**ลำดับที่ 39**  
**จากทั้งหมด**  
**80 แห่ง**

  
 การประเมินผลและรางวัลในระดับการศึกษาในระดับอุดมศึกษาภาครัฐ



## ITA 2563

การจัดลำดับจากผลคะแนน  
จำแนกตามกลุ่ม  
มหาวิทยาลัยราชภัฏ  
ลำดับที่ 18

#### ผลการประเมินรายหน่วยงานในประเภท

ปีงบประมาณ 2563

#	หน่วยงาน	จังหวัด	จังหวัด	คะแนนเฉลี่ย
1	มหาวิทยาลัยราชภัฏธนบุรี	-	ธนบุรี	98.73
2	มหาวิทยาลัยราชภัฏวชิรเวศน์	-	นครราชสีมา	98.31
3	มหาวิทยาลัยราชภัฏวไลยอลงกรณ์	-	พระนครศรีอยุธยา	96.37
4	มหาวิทยาลัยราชภัฏจันทรเกษม	-	นครราชสีมา	93.93
5	มหาวิทยาลัยราชภัฏวชิรเวศน์ (สว.บร.)	-	นครราชสีมา	92.71
6	มหาวิทยาลัยราชภัฏรำไพพรรณี	-	นครราชสีมา	92.39
7	มหาวิทยาลัยราชภัฏศรีสะเกษ	-	นครราชสีมา	92.20
8	มหาวิทยาลัยราชภัฏนครราชสีมา	-	นครราชสีมา	92.22
9	มหาวิทยาลัยราชภัฏเทพสตรี	-	นครราชสีมา	91.90
10	มหาวิทยาลัยราชภัฏสวนสุนันทา	-	นครราชสีมา	91.82
11	มหาวิทยาลัยราชภัฏบุรีรัมย์	-	นครราชสีมา	91.82
12	มหาวิทยาลัยราชภัฏเลย	-	นครราชสีมา	91.76
13	มหาวิทยาลัยราชภัฏพชรบุรี	-	นครราชสีมา	91.67
14	มหาวิทยาลัยราชภัฏชัยภูมิ	-	นครราชสีมา	91.59
15	มหาวิทยาลัยราชภัฏอุบลราชธานี	-	นครราชสีมา	91.24
16	มหาวิทยาลัยราชภัฏจันทรเกษม (สว.บร.)	-	นครราชสีมา	90.26
17	มหาวิทยาลัยราชภัฏสกลนคร	-	นครราชสีมา	90.11
18	มหาวิทยาลัยราชภัฏวไลยอลงกรณ์ (สว.บร.ราชภัฏวไลยอลงกรณ์)	-	นครราชสีมา	89.69
19	มหาวิทยาลัยราชภัฏร้อยเอ็ด	-	นครราชสีมา	89.20
20	มหาวิทยาลัยราชภัฏอุดรธานี	-	นครราชสีมา	88.95

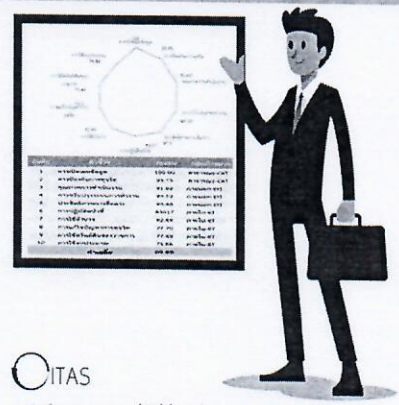


**ITA 2563**  
**การจัดลำดับจากผลคะแนน**  
**จำแนกตามกลุ่ม**  
**สถาบันอุดมศึกษา**  
**ลำดับที่ 39**

#	หน่วยงาน	อำนาจ	จังหวัด	คะแนนรวม
21	มหาวิทยาลัยราชภัฏเลย	-	สว.กลาง	91.82
22	มหาวิทยาลัยราชภัฏเลย	-	สว.กลาง	91.76
23	มหาวิทยาลัยราชภัฏเพชรบูรณ์	-	สว.กลาง	91.67
24	มหาวิทยาลัยราชภัฏเชียงใหม่	-	สว.กลาง	91.56
25	มหาวิทยาลัยวลัยลักษณ์	-	สว.กลาง	91.56
26	มหาวิทยาลัยเทคโนโลยีพระจอมเกล้าธนบุรี	-	สว.กลาง	91.45
27	มหาวิทยาลัยกาฬสินธุ์	-	สว.กลาง	91.31
28	มหาวิทยาลัยเทคโนโลยีพระจอมเกล้าธนบุรี	-	สว.กลาง	91.24
29	มหาวิทยาลัยราชภัฏวไลยอลงกรณ์	-	สว.กลาง	91.24
30	วิทยาลัยอาชีวศึกษา	-	สว.กลาง	91.22
31	มหาวิทยาลัยสุรนารี	-	สว.กลาง	91.22
32	วิทยาลัยอาชีวศึกษา	-	สว.กลาง	91.18
33	วิทยาลัยอาชีวศึกษา	-	สว.กลาง	91.16
34	วิทยาลัยอาชีวศึกษาปทุมธานี	-	สว.กลาง	90.28
35	มหาวิทยาลัยเทคโนโลยีพระจอมเกล้าพระนครเหนือ	-	สว.กลาง	90.20
36	มหาวิทยาลัยราชภัฏจลนบุรี	-	สว.กลาง	90.11
37	สำนักงานคณะกรรมการส่งเสริมการศึกษาเอกชน	-	สว.กลาง	89.00
38	วิทยาลัยอาชีวศึกษา	-	สว.กลาง	88.82
39	มหาวิทยาลัยราชภัฏวไลยอลงกรณ์ ในพระบรมราชูปถัมภ์	-	สว.กลาง	88.69
40	วิทยาลัยอาชีวศึกษา	-	สว.กลาง	88.23



**ผลการประเมินคุณธรรมและความโปร่งใสในการดำเนินงานของหน่วยงานภาครัฐ**  
**(Integrity and Transparency Assessment: ITA)**  
**มหาวิทยาลัยราชภัฏวไลยอลงกรณ์ ในพระบรมราชูปถัมภ์ ประจำปีงบประมาณ พ.ศ.2563**  
**มีระดับคุณธรรมและความโปร่งใสในการดำเนินงานระดับ A**



**CITAS**  
 การประเมินคุณธรรมและความโปร่งใสในการดำเนินงานของหน่วยงานภาครัฐ



ขอบคุณครับ



ผู้ช่วยศาสตราจารย์เกษภา ความคุ้นเคย

ขอขอบพระคุณผู้บริหารและบุคลากรทุกท่าน

