

# แผนกลยุทธ์ทางการเงิน



สำนักส่งเสริมการเรียนรู้และบริการวิชาการ  
มหาวิทยาลัยราชภัฏวไลยอลงกรณ์ ในพระบรมราชูปถัมภ์  
ประจำปีงบประมาณ ๒๕๕๘-๒๕๖๒

## คำนำ

แผนกลยุทธ์ทางการเงินสำนักส่งเสริมการเรียนรู้และบริการวิชาการ พ.ศ. 2558 - 2562 จัดทำขึ้นเพื่อเป็นแนวทางในการบริหารทางการเงินของสำนัก ให้สามารถดำเนินงานได้บรรลุเป้าหมายตามประเด็นยุทธศาสตร์ มีความโปร่งใส ตรวจสอบได้ โดยให้สอดคล้องกับแผนกลยุทธ์ทางการเงินของมหาวิทยาลัยราชภัฏวไลยอลงกรณ์ ในพระบรมราชูปถัมภ์ และเป็นไปตามเกณฑ์มาตรฐานในการประกันคุณภาพการศึกษา องค์ประกอบที่ 8 การเงินและงบประมาณ

ขอขอบคุณบุคลากรของสำนักส่งเสริมการเรียนรู้และบริการวิชาการที่ได้ร่วมกันระดมความคิด และร่วมกันกำหนดแผนกลยุทธ์ทางการเงิน และหวังเป็นอย่างยิ่งว่าแผนกลยุทธ์ทางการเงินฉบับนี้จะเป็นประโยชน์ และสามารถใช้เป็นข้อมูลในการดำเนินงาน สามารถเพิ่มประสิทธิภาพในการทำงานให้กับสำนักส่งเสริมการเรียนรู้และบริการวิชาการ และมหาวิทยาลัยต่อไป

คณะกรรมการบริหารงานสำนักส่งเสริมการเรียนรู้และบริการวิชาการ

## สารบัญ

	หน้า
แผนกลยุทธ์ทางการเงิน ของสำนักส่งเสริมการเรียนรู้และบริการวิชาการ พ.ศ. 2558-2562	1
ประวัติความเป็นมาของสำนักส่งเสริมการเรียนรู้และบริการวิชาการ	1
ปรัชญา วิสัยทัศน์ และพันธกิจ	3
นโยบายสำนัก	3
เป้าประสงค์	3
ประเด็นยุทธศาสตร์	4
ความเชื่อมโยงของประเด็นยุทธศาสตร์	6
เป้าหมายกลยุทธ์ทางการเงิน	12
การวิเคราะห์สถานการณ์ปัจจุบันด้านการเงินของสำนักฯ	12
พันธกิจการดำเนินงานด้านงบประมาณ	12
แนวทางการจัดหาทรัพยากรทางการเงิน	13
แนวทางการวิเคราะห์งบประมาณ	13
การดำเนินงานตามแผน	14
แนวทางการบริหารงบประมาณ	14
แผนการขอตั้งงบประมาณแผ่นดิน ประจำปีงบประมาณ พ.ศ. 2558-2562	15
แผนการขอตั้งงบประมาณเงินรายได้ พ.ศ. 2558-2562	15
การจัดทำรายงานแสดงฐานะทางการเงิน	15
แนวทางการวางแผนการใช้จ่ายเงิน	15
แผนการจัดสรรงบประมาณตามประเด็นยุทธศาสตร์	17

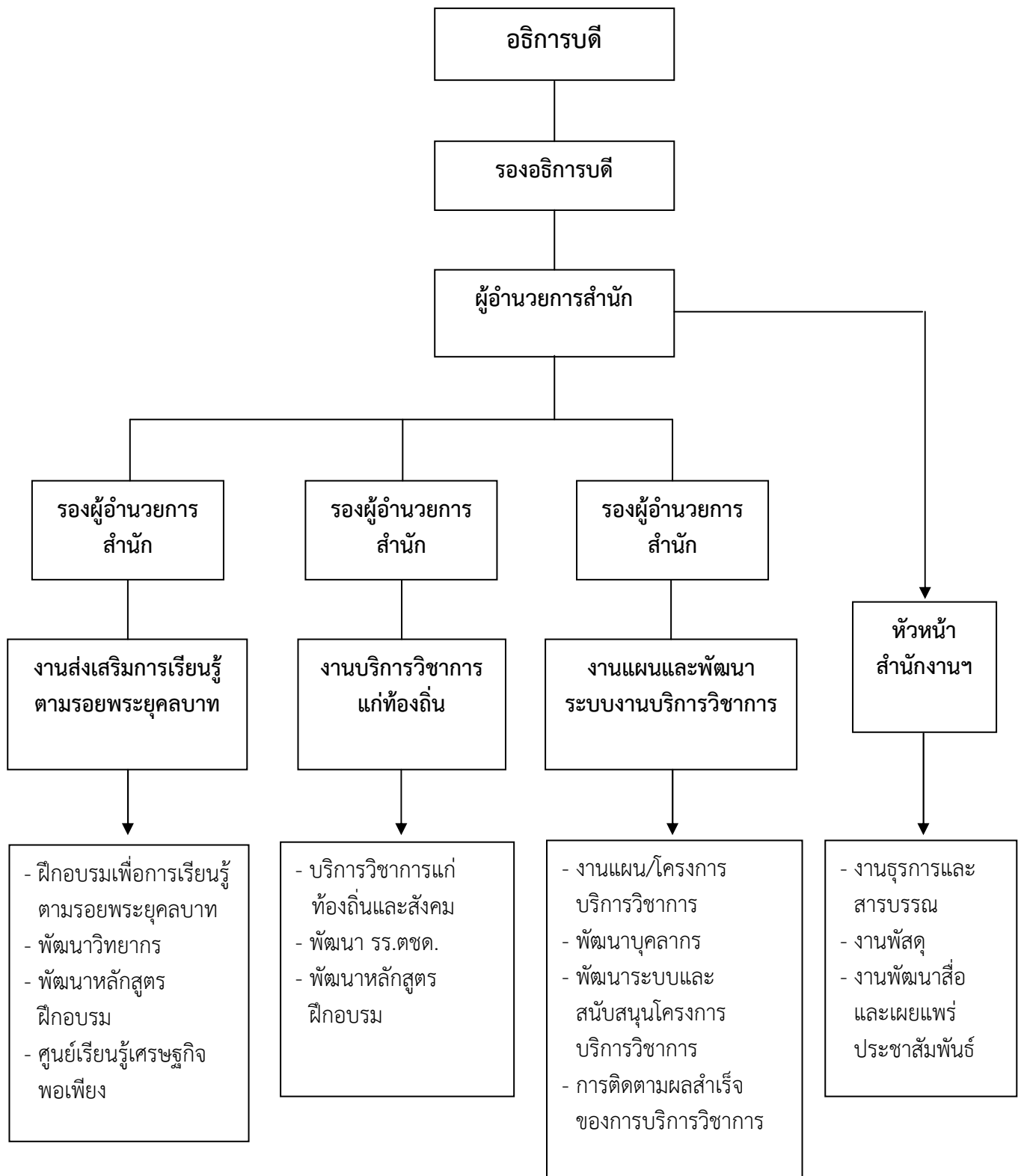
## แผนกลยุทธ์ทางการเงิน ของสำนักส่งเสริมการเรียนรู้และบริการวิชาการ พ.ศ. 2558 - 2562

### 1. ประวัติความเป็นมาของสำนักส่งเสริมการเรียนรู้และบริการวิชาการ

สำนักส่งเสริมการเรียนรู้และบริการวิชาการ มหาวิทยาลัยราชภัฏวไลยอลงกรณ์ ในพระบรมราชูปถัมภ์ เป็นหน่วยงานตามโครงสร้างของมหาวิทยาลัยที่ประกาศจัดตั้งเป็นทางการครั้งแรกเมื่อวันที่ 8 มีนาคม 2548 มีงานในส่วนที่สำนักฯ รับผิดชอบประกอบด้วย งานส่งเสริมการเรียนรู้ตามรอยพระยุคลบาท งานบริการวิชาการแก่ท้องถิ่น และงานบริหารทั่วไป

ปัจจุบันสำนักส่งเสริมการเรียนรู้และบริการวิชาการ ทำหน้าที่เป็นหน่วยงานที่สนับสนุนส่งเสริมให้คณะ สำนัก และหน่วยงานต่างๆ ของมหาวิทยาลัย ได้จัดทำบริการวิชาการแก่ท้องถิ่นที่สอดคล้องกับนโยบาย และวัตถุประสงค์ของมหาวิทยาลัย โดยมีการสำรวจความต้องการของชุมชนท้องถิ่น สังคม และสถานประกอบการ เพื่อจะได้ตอบสนองความต้องการและแก้ปัญหา ซึ่งการดำเนินงานบริการวิชาการต้องบูรณาการกับการเรียนการสอน และงานวิจัย ที่เน้นการบูรณาการร่วมกัน โดยมีการดำเนินงานทั้งในรูปแบบของการให้บริการวิชาการที่มหาวิทยาลัยจัดสรรงบประมาณสนับสนุน และการใช้แหล่งงบประมาณจากหน่วยงานภายนอก ตลอดจนส่งเสริมให้มีการดำเนินงานบริการวิชาการเพื่อเกิดรายได้ นอกจากนี้ สำนักฯ ได้จัดตั้งศูนย์เรียนรู้เศรษฐกิจพอเพียงขึ้น เพื่อเป็นแหล่งเรียนรู้ตามหลักปรัชญาของเศรษฐกิจพอเพียง ให้แก่นักศึกษา หน่วยงานภายใน หน่วยงานภายนอกมหาวิทยาลัย และประชาชนทั่วไป

## โครงสร้างการบริหารของสำนักส่งเสริมการเรียนรู้และบริการวิชาการ



ภาพที่ 1 แผนภูมิโครงสร้างการบริหารของสำนักส่งเสริมการเรียนรู้และบริการวิชาการ

## 2. ปรัชญา วิสัยทัศน์ และพันธกิจ

### ปรัชญา

สร้างสรรค์บริการวิชาการ สืบสานแนวพระราชดำริ แบบมีส่วนร่วม คู่สังคมพัฒนา

### วิสัยทัศน์

เป็นศูนย์กลางส่งเสริมงานบริการวิชาการแก่สังคม และสืบสานแนวพระราชดำริ

### พันธกิจ ปฏิบัติภารกิจให้บรรลุตามวิสัยทัศน์

1. ส่งเสริมการเรียนรู้ตามโครงการอันเนื่องมาจากพระราชดำริ
2. ส่งเสริม สนับสนุน ประสานงานบริการวิชาการแก่สังคม
3. เสริมสร้าง พัฒนาเครือข่ายแบบมีส่วนร่วมในการบริการวิชาการและสืบสานแนวพระราชดำริ

## 3. นโยบายสำนัก

สำนักส่งเสริมการเรียนรู้และบริการวิชาการ มหาวิทยาลัยราชภัฏวไลยอลงกรณ์ ในพระบรมราชูปถัมภ์ มีนโยบายในการพัฒนาสำนัก ดังนี้

1. ส่งเสริมและสนับสนุนให้มีการน้อมนำแนวพระราชดำริไปประยุกต์ใช้ในการดำรงชีวิตเพื่อการพัฒนาและเสริมสร้างความเข้มแข็งให้แก่ บุคคล หน่วยงานหรือชุมชน
2. ประสานความร่วมมือด้านบริการทางวิชาการเพื่อการเรียนรู้และเสริมสร้างความเข้มแข็งของชุมชนหรือภาคเอกชน หรือภาครัฐ หรือหน่วยงานวิชาชีพ โดยเน้นการมีส่วนร่วมและการสร้างเครือข่ายความร่วมมือ
3. ส่งเสริมและสนับสนุนให้มีดำเนินงานบริการวิชาการ โดยจัดให้มีการสำรวจความต้องการของชุมชน หรือภาครัฐ หรือภาคเอกชน หรือหน่วยงานวิชาชีพ เพื่อประกอบการกำหนดทิศทางและการจัดทำแผนการบริการวิชาการตามจุดเน้นของสถาบัน
4. พัฒนาความรู้ที่ได้จากการให้บริการวิชาการและถ่ายทอดความรู้สู่บุคคลภายในสถาบัน และเผยแพร่สู่สาธารณชน
5. ส่งเสริมและประสานงานให้หน่วยงาน คณะ วิทยาลัย สำนัก มีการบริการวิชาการที่บูรณาการกับการวิจัย หรือการเรียนการสอน โดยเน้นการบูรณาการร่วมกัน
6. พัฒนาระบบและกลไกในการดำเนินงานบริการวิชาการ ให้สอดคล้องกับกระบวนการดำเนินการภายในและมาตรฐานของมหาวิทยาลัย

## 4. เป้าประสงค์

1. นักศึกษา บุคลากร และประชาชนมีการพัฒนาความรู้และเพิ่มทักษะในการดำเนินชีวิตอย่างยั่งยืนตามแนวพระราชดำริ
2. การให้บริการวิชาการตรงตามความต้องการและแก้ปัญหาสังคม โดยความร่วมมือของเครือข่าย

3. สังคม องค์กรท้องถิ่น มีแหล่งศึกษาเรียนรู้ด้านบริการวิชาการและสืบสานแนวพระราชดำริ

## 5. ประเด็นยุทธศาสตร์

การบริการวิชาการแก่สังคม และสืบสานแนวพระราชดำริ

กลยุทธ์

1. การบริการวิชาการเพื่อสร้างความเข้มแข็งแก่สังคม
2. สร้างเครือข่ายความร่วมมือ บริการวิชาการภายในประเทศ และต่างประเทศ
3. สืบสานแนวพระราชดำริ
4. จัดตั้งหอเฉลิมพระเกียรติพระบาทสมเด็จพระเจ้าอยู่หัวฯ
5. พัฒนาศักยภาพผู้ให้บริการวิชาการ
6. พัฒนาสื่อ และเผยแพร่ประชาสัมพันธ์

## 6. ความเชื่อมโยงของประเด็นยุทธศาสตร์

ความเชื่อมโยงของประเด็นยุทธศาสตร์ของมหาวิทยาลัยกับยุทธศาสตร์ของสำนัก

ประเด็นยุทธศาสตร์ กระทรวงศึกษาธิการ	ประเด็นยุทธศาสตร์ มหาวิทยาลัย	ประเด็นยุทธศาสตร์ สำนักส่งเสริมการเรียนรู้และ บริการวิชาการ
การสนับสนุนการวิจัยและ พัฒนา และบริการทางวิชาการ เพื่อสร้างนวัตกรรมและการ พัฒนาประเทศ	การให้บริการวิชาการแก่สังคม ท้องถิ่น ชุมชน สถานประกอบการ	การบริการวิชาการแก่สังคม และ สืบสานแนวพระราชดำริ 1. การบริการวิชาการเพื่อสร้าง ความเข้มแข็งแก่สังคม 2. สร้างเครือข่ายความร่วมมือ บริการวิชาการภายใน ประเทศ และต่างประเทศ 3. สืบสานแนวพระราชดำริ 4. จัดตั้งหอเฉลิมพระเกียรติ พระบาทสมเด็จพระเจ้าอยู่หัว 5. พัฒนาศักยภาพผู้ให้บริการ วิชาการ 6. พัฒนาสื่อ และเผยแพร่ ประชาสัมพันธ์

กรอบแนวคิดการพัฒนา  
สำนักส่งเสริมการเรียนรู้และบริการวิชาการ

ประเด็นยุทธศาสตร์ที่ 1  
การบริการวิชาการเพื่อสร้าง  
ความเข้มแข็งแก่สังคม

ประเด็นยุทธศาสตร์ที่ 2  
สร้างเครือข่ายความร่วมมือ  
บริการวิชาการ  
ภายในประเทศ และ  
ต่างประเทศ

ประเด็นยุทธศาสตร์ที่ 3  
สืบสานแนวพระราชดำริ



“เป็นศูนย์กลางส่งเสริมงานบริการวิชาการแก่สังคม และงานสืบสานแนวพระราชดำริ”



ประเด็นยุทธศาสตร์ที่ 4  
จัดตั้งหอเฉลิมพระเกียรติ  
พระบาทสมเด็จพระเจ้าอยู่หัว

ประเด็นยุทธศาสตร์ที่ 5  
พัฒนาศักยภาพ  
ผู้ให้บริการวิชาการ

ประเด็นยุทธศาสตร์ที่ 6  
พัฒนาสื่อ และเผยแพร่  
ประชาสัมพันธ์

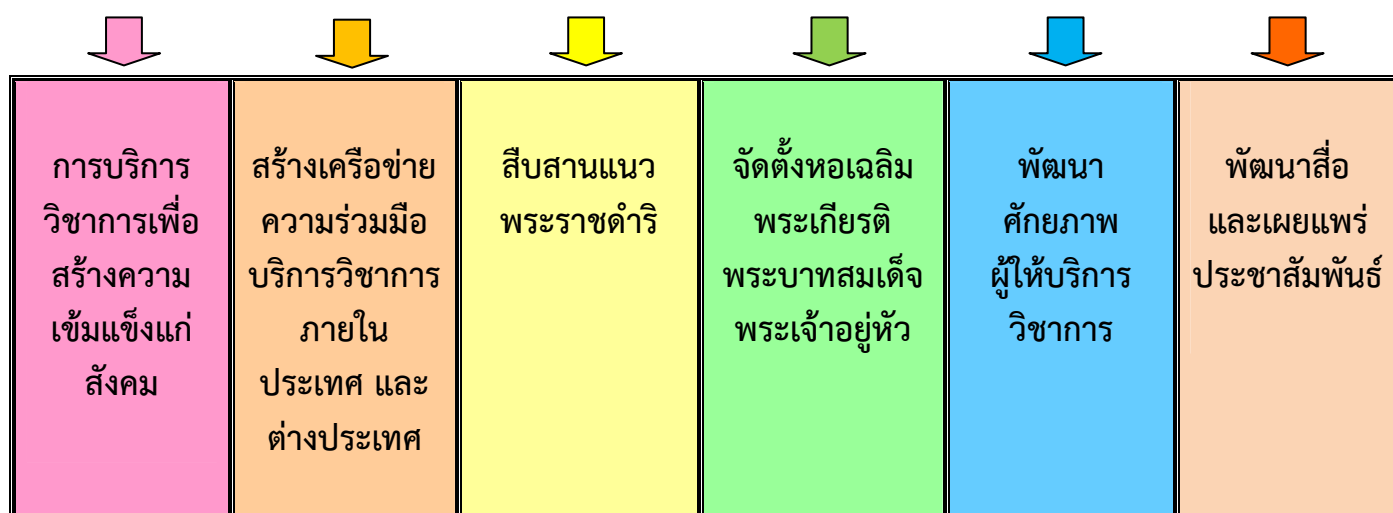


**ความเชื่อมโยง  
ระหว่างวิสัยทัศน์ ประเด็นยุทธศาสตร์  
และเป้าประสงค์หลักเชิงกลยุทธ์**

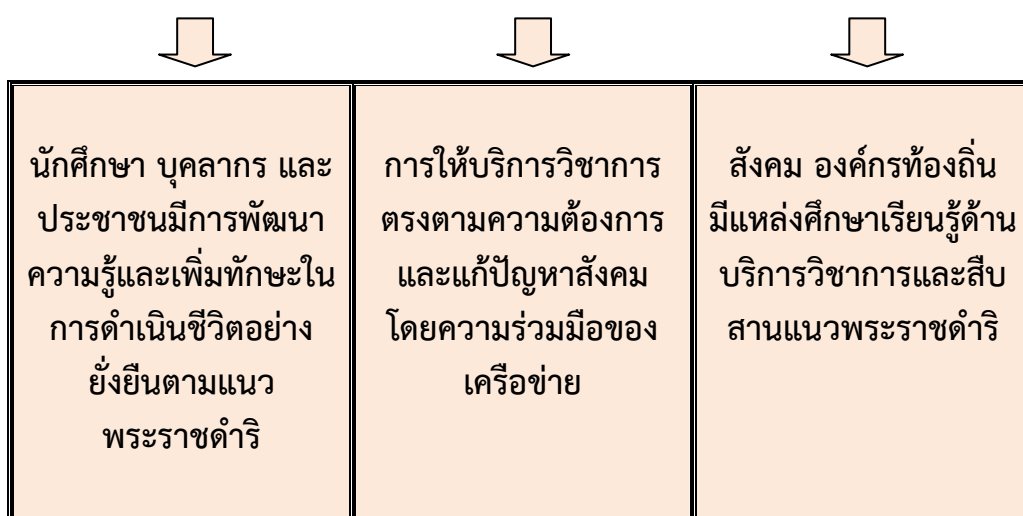
**วิสัยทัศน์**

“เป็นศูนย์กลางส่งเสริมงานบริการวิชาการแก่สังคม และงานสืบสานแนวพระราชดำริ”

**ประเด็นยุทธศาสตร์**



**เป้าประสงค์**



## แผนที่ยุทธศาสตร์สำนักส่งเสริมการเรียนรู้และบริการวิชาการ ปี 2558-2562

“เป็นศูนย์กลางส่งเสริมงานบริการวิชาการแก่สังคม และงานสืบสานแนวพระราชดำริ”

การบริการวิชาการเพื่อสร้าง  
ความเข้มแข็งแก่สังคม

สร้างเครือข่ายความร่วมมือ บริการ  
วิชาการ ภายใน ประเทศ และต่างประเทศ

สืบสานแนว  
พระราชดำริ

จัดตั้งหอเฉลิมพระเกียรติ  
พระบาทสมเด็จพระเจ้าอยู่หัว

พัฒนาศักยภาพ  
ผู้ให้บริการวิชาการ

พัฒนาสื่อ และเผยแพร่  
ประชาสัมพันธ์

ประสิทธิผล

ประชาชน หน่วยงาน สถานประกอบการในเขตบริการวิชาการมีศักยภาพในการรับมือ และเผชิญกับสถานการณ์ความเปลี่ยนแปลงของสังคม

คุณภาพ

นักศึกษา บุคลากร และประชาชนมีการพัฒนา  
ความรู้และเพิ่มทักษะในการดำเนินชีวิตอย่างยั่งยืน  
ตามแนวพระราชดำริ

การให้บริการวิชาการตรงตามความต้องการและ  
แก้ปัญหาสังคม โดยความร่วมมือของเครือข่าย

สังคม องค์กรท้องถิ่น  
มีแหล่งศึกษาเรียนรู้ด้านบริการวิชาการและสืบสาน  
แนวพระราชดำริ

ประสิทธิภาพ

- ศึกษาแนวพระราชดำริและโครงการอันเนื่องมาจากพระราชดำริ
- รวบรวม พัฒนาระบบฐานข้อมูล พระราชดำริ และแนวพระราชดำริ
- ฝึกอบรมการปฏิบัติตามแนวพระราชดำริ
- จัดทำโครงการเฉลิมพระเกียรติ

- ศึกษา วิเคราะห์ปัญหาความต้องการในการพัฒนาศักยภาพบุคลากรของท้องถิ่น
- พัฒนาหลักสูตรและจัดฝึกอบรมทั้งหลักสูตรทั่วไป และหลักสูตรตามความต้องการของหน่วยงาน
- สร้างความร่วมมือ จัดทำโครงการร่วมกับหน่วยงานองค์กร

- พัฒนาศูนย์การจัดการความรู้ ผลิตสื่อ เผยแพร่ และประชาสัมพันธ์
- จัดกิจกรรมเผยแพร่ ถ่ายทอดความรู้ ประชาสัมพันธ์ผลงาน

การพัฒนาองค์กร

- พัฒนาบุคลากรของสำนักให้มีขีดสมรรถนะเอื้อต่อการส่งเสริมการเรียนรู้และการให้บริการวิชาการ

- พัฒนาศูนย์เรียนรู้เศรษฐกิจพอเพียง
- พัฒนาโครงสร้างพื้นฐานด้านเทคโนโลยีสารสนเทศ ระบบฐานข้อมูล ตลอดจนเครื่องมือ นวัตกรรมในการส่งเสริม การเรียนรู้และการให้บริการวิชาการ

**การวิเคราะห์ความสอดคล้องของ วิสัยทัศน์ พันธกิจ เป้าประสงค์ และประเด็นยุทธศาสตร์  
ของสำนักส่งเสริมการเรียนรู้และบริการวิชาการ กับ มหาวิทยาลัยราชภัฏวไลยอลงกรณ์ ในพระบรมราชูปถัมภ์**

เป้าหมาย	มหาวิทยาลัยราชภัฏวไลยอลงกรณ์	สำนักส่งเสริมการเรียนรู้และบริการวิชาการ
<b>วิสัยทัศน์</b>	มหาวิทยาลัยราชภัฏวไลยอลงกรณ์ ในพระบรมราชูปถัมภ์ เป็นสถาบันอุดมศึกษาชั้นนำ <b>เพื่อพัฒนาท้องถิ่นในอุษาคเนย์</b>	สำนักส่งเสริมการเรียนรู้และบริการวิชาการ <b>เป็นศูนย์กลางส่งเสริมงานบริการวิชาการแก่สังคม และงานสืบสานแนวพระราชดำริ</b>
<b>พันธกิจ</b>	<ol style="list-style-type: none"> <li>1. แสวงหาความจริงเพื่อสู่ความเป็นเลิศทางวิชาการ บนพื้นฐานของภูมิปัญญาท้องถิ่น ภูมิปัญญาไทย และ ภูมิปัญญาสากล</li> <li>2. ผลิตบัณฑิตที่มีความรู้คู่คุณธรรม สำนึกในความเป็นไทย มีความรักและผูกพันต่อท้องถิ่นอีกทั้งส่งเสริมการเรียนรู้ตลอดชีวิตในชุมชน เพื่อช่วยให้คนในท้องถิ่นรู้เท่าทันการเปลี่ยนแปลง การผลิตบัณฑิตดังกล่าวจะต้องให้มีจำนวน และคุณภาพสอดคล้องกับแผนการผลิตบัณฑิตของประเทศ</li> <li>3. เสริมสร้างความรู้ความเข้าใจในคุณค่า ความสำนึก และ ความภูมิใจในวัฒนธรรมของท้องถิ่นและของชาติ</li> <li>4. เรียนรู้และเสริมสร้างความเข้มแข็งของผู้นำชุมชน ผู้นำศาสนา และนักการเมืองท้องถิ่นให้มีจิตสำนึก ประชาธิปไตย คุณธรรม จริยธรรม และความสามารถในการบริหารงานพัฒนาชุมชนและท้องถิ่นเพื่อประโยชน์ของส่วนรวม</li> </ol>	<ol style="list-style-type: none"> <li>1. ส่งเสริมการเรียนรู้และสืบสานแนวพระราชดำริ</li> <li>2. ส่งเสริม สนับสนุน ประสานงานบริการวิชาการแก่สังคม</li> <li>3. เสริมสร้าง พัฒนาเครือข่ายแบบมีส่วนร่วมในการบริการวิชาการและสืบสานแนวพระราชดำริ</li> </ol>

เป้าหมาย	มหาวิทยาลัยราชภัฏวไลยอลงกรณ์	สำนักส่งเสริมการเรียนรู้และบริการวิชาการ
พันธกิจ (ต่อ)	<p>5. เสริมสร้างความเข้มแข็งของวิชาชีพครู ผลิตและพัฒนาครูและบุคลากรทางการศึกษาให้มีคุณภาพและมาตรฐานที่เหมาะสมกับการเป็นวิชาชีพชั้นสูง</p> <p><b>6. ประสานความร่วมมือและช่วยเหลือเกื้อกูลกันระหว่าง มหาวิทยาลัย ชุมชน องค์กรปกครองส่วนท้องถิ่น และองค์กรอื่นทั้งในและต่างประเทศเพื่อการพัฒนาท้องถิ่น</b></p> <p>7. ศึกษาและแสวงหาแนวทางพัฒนาเทคโนโลยีพื้นฐานและเทคโนโลยีสมัยใหม่ให้เหมาะสมกับการดำรงชีวิตและการประกอบอาชีพของคนในท้องถิ่น รวมถึงการแสวงหาแนวทางเพื่อส่งเสริมให้เกิดการจัดการ การบำรุงรักษา และการใช้ประโยชน์จากทรัพยากรธรรมชาติและสิ่งแวดล้อมอย่างสมดุลและยั่งยืน</p> <p><b>8. ศึกษา วิจัย ส่งเสริมและสืบสานโครงการอันเนื่องมาจากแนวพระราชดำริในการปฏิบัติภารกิจของมหาวิทยาลัย เพื่อการพัฒนาท้องถิ่น</b></p>	

เป้าหมาย	มหาวิทยาลัยราชภัฏวไลยอลงกรณ์	สำนักส่งเสริมการเรียนรู้และบริการวิชาการ
เป้าประสงค์	<ol style="list-style-type: none"> <li>1. สร้างบัณฑิตที่มีคุณภาพให้ได้มาตรฐานระดับชาติและนานาชาติ เป็นที่ต้องการของสังคม ชุมชน ประเทศชาติ</li> <li>2. การให้บริการวิชาการได้ตามความต้องการของชุมชน ท้องถิ่น และการแสดงผลงานด้านศิลปวัฒนธรรมในระดับชาติและนานาชาติ</li> <li>3. การสร้างสรรค์ผลงานวิจัยให้เป็นที่ยอมรับในระดับชาติและระดับนานาชาติ</li> <li>4. เป็นองค์กรที่มีธรรมาภิบาลในการบริหารงาน ยึดหลักปรัชญาเศรษฐกิจพอเพียง และเป็นองค์กรแห่งการเรียนรู้</li> </ol>	<ol style="list-style-type: none"> <li>1. นักศึกษา บุคลากร และประชาชนมีการพัฒนาความรู้และเพิ่มทักษะในการดำเนินชีวิตอย่างยั่งยืนตามแนวพระราชดำริ</li> <li>2. การให้บริการวิชาการตรงตามความต้องการและแก้ปัญหาสังคม โดยความร่วมมือของเครือข่าย</li> <li>3. สังคม องค์กรท้องถิ่น มีแหล่งศึกษาเรียนรู้ด้านบริการวิชาการและสืบสานแนวพระราชดำริ</li> </ol>

เป้าหมาย	มหาวิทยาลัยราชภัฏวไลยอลงกรณ์	สำนักส่งเสริมการเรียนรู้และบริการวิชาการ
<p><b>ประเด็นยุทธศาสตร์</b></p>	<ol style="list-style-type: none"> <li>1. การพัฒนาคุณภาพของบัณฑิตให้ตรงความต้องการของสังคม การพัฒนาเศรษฐกิจ และพร้อมเข้าสู่ประชาคมอาเซียน</li> <li>2. การผลิตผลงานวิจัยและงานสร้างสรรค์ที่มีคุณภาพเป็นที่ยอมรับในระดับชาติและนานาชาติ</li> <li><b>3. การให้บริการทางวิชาการแก่สังคม ท้องถิ่น ชุมชน สถานประกอบการ</b></li> <li>4. การทำนุบำรุง เผยแพร่ สืบสาน ศิลปวัฒนธรรมของท้องถิ่น และของชาติ</li> <li>5. การบริหารและการพัฒนาสถาบัน</li> <li>6. การยกระดับคุณภาพและมาตรฐานศึกษา</li> </ol>	<ol style="list-style-type: none"> <li><b>1. การบริการวิชาการเพื่อสร้างความเข้มแข็งแก่สังคม</b></li> <li><b>2. สร้างเครือข่ายความร่วมมือ บริการวิชาการ ภายในประเทศ และต่างประเทศ</b></li> <li><b>3. สืบสานแนวพระราชดำริ</b></li> <li><b>4. จัดตั้งหอเฉลิมพระเกียรติพระบาทสมเด็จพระเจ้าอยู่หัว</b></li> <li><b>5. พัฒนาศักยภาพผู้ให้บริการวิชาการ</b></li> <li><b>6. พัฒนาสื่อ และเผยแพร่ประชาสัมพันธ์</b></li> </ol>

## 7. เป้าหมายกลยุทธ์ทางการเงิน

1. บริหารการเงินโดยใช้ระบบงบประมาณ พัสตุ การเงินและบัญชีกองทุนจากงบประมาณแผ่นดินและงบเงินรายได้ของมหาวิทยาลัย โดยเกณฑ์พึงรับ-พึงจ่ายลักษณะ 3 มิติ เพื่อสนับสนุนภารกิจและกลยุทธ์ของ สสร.

2. บริหารการเงินโดยยึดหลักธรรมาภิบาล โปร่งใส ตรวจสอบได้โดยมีการวางแผนการใช้จ่ายเงินอย่างมีประสิทธิภาพ และก่อให้เกิดประโยชน์อย่างสูงสุดในองค์กร

## 8. การวิเคราะห์สถานภาพปัจจุบันด้านการเงินของสำนักส่งเสริมการเรียนรู้และบริการวิชาการ

### จุดแข็ง (Strengths)

1. มีเอกสารการเบิกจ่ายครบถ้วนถูกต้อง
2. เบิกจ่ายตามระเบียบกระทรวงการคลัง ของกรมบัญชีกลาง ข้อบังคับต่าง ๆ ตามที่กำหนด
3. เบิกจ่ายงบประมาณตามแผนงานโครงการต่าง ๆ
4. ตรวจสอบระเบียบใหม่ๆ ของกรมบัญชีกลาง ได้ทันท่วงที โดยไม่ต้องรอจากส่วนกลาง

### จุดอ่อน (Weaknesses)

1. ยังไม่มีการวางระบบบัญชีที่ชัดเจน
2. ปริมาณงานมาก บางครั้งขาดการตรวจสอบ
3. ยังไม่สามารถใช้ข้อมูลทางการเงิน เพื่อตัดสินใจในการบริหารงานได้ดีเท่าที่ควร

### โอกาส (Opportunities)

1. การได้รับการสนับสนุนจากมหาวิทยาลัย
2. ต้องมีผู้เชี่ยวชาญเป็นที่ปรึกษาในการวางระบบบัญชี
3. ฝึกอบรมบุคลากรให้มีความรู้ความเข้าใจในระเบียบของการปฏิบัติงาน
4. มีระบบการบันทึกข้อมูลทางการเงินและบัญชีที่ถูกต้อง ครบถ้วน สมบูรณ์ทันสมัยใช้ในการปฏิบัติงาน

### อุปสรรค (Threats)

1. มีขั้นตอนและภาระงานในการทำงานค่อนข้างมาก
2. ข้อกำหนดในระเบียบปฏิบัติงานไม่มีความยืดหยุ่น

## 9. พันธกิจการดำเนินงานด้านงบประมาณ

1. จัดตั้งงบประมาณและบริหารงบประมาณให้เป็นไปตามแผนของ สสร. อย่างมีประสิทธิภาพ โปร่งใส และตรวจสอบได้

2. สนับสนุนให้มีการจัดทำแผนกลยุทธ์ของ สสร. และแผนปฏิบัติการของ สสร. ที่สอดคล้องกับปรัชญา วิสัยทัศน์ และพันธกิจของ สสร.

3. เป็นศูนย์กลางของระบบงานนโยบายและแผนทางด้านการบริหารของ สสร. ตลอดจนติดตามและรายงานผลการปฏิบัติงานของ สสร.

4. ประสานงานด้านแผนและงบประมาณ เพื่อสนับสนุนภารกิจของหน่วยงานทั้งภายใน และภายนอก มหาวิทยาลัย

#### 10. แนวทางการจัดหาทรัพยากรทางการเงิน

สำนักส่งเสริมการเรียนรู้และบริการวิชาการ มีแหล่งงบประมาณในการสนับสนุนการดำเนินงานบริการวิชาการและงานบริหารทั่วไป จากงบประมาณแผ่นดิน และงบประมาณเงินรายได้ ดังนี้

1. งบประมาณแผ่นดิน สสร. ได้รับการสนับสนุนงบประมาณจากมหาวิทยาลัย เพื่อดำเนินงานบริการวิชาการแก่ท้องถิ่นและสังคม และได้มีประชุมวางแผนการใช้จ่ายงบประมาณอย่างมีประสิทธิภาพ โปร่งใส และตรวจสอบได้ มีการรายงานผลการใช้จ่ายงบประมาณทุกสิ้นไตรมาส สามารถเข้าไปดูผลการใช้จ่ายในระบบฐานข้อมูลทางการเงิน ซึ่งแผนการใช้จ่ายงบประมาณเป็นไปตามความจำเป็นและตามภารกิจที่มหาวิทยาลัยกำหนด

2. งบประมาณเงินรายได้ สสร. ได้รับการสนับสนุนงบประมาณจากมหาวิทยาลัย เพื่อดำเนินงานตามภารกิจของหน่วยงาน และวางแผนการใช้จ่ายตามวงเงินที่ได้รับจัดสรร

#### 11. แนวทางการวิเคราะห์งบประมาณ

##### 1. ผลกระทบที่ควรนำมาพิจารณาในการวางแผนการใช้จ่ายเงินอย่างมีประสิทธิภาพ

- 1.1 ระเบียบการเงินการคลัง ระเบียบการพัสดุ
- 1.2 ดัชนีระบบประกันคุณภาพ และองค์ประกอบต่าง ๆ ที่เกี่ยวข้อง
- 1.3 สถานะรายได้รายจ่ายของสำนัก เงินรายได้ที่มีอยู่และเงินรายได้ที่จะได้รับในปีนั้น เพื่อเป็นการคำนึงถึงความมั่นคงทางการเงินของสำนัก
- 1.4 การวางแผนการใช้จ่ายเงิน ค่าการเปลี่ยนแปลงมูลค่าเงินตั้งไว้ไม่เกินร้อยละ 5
- 1.5 ร้อยละการใช้จ่ายเงินตามไตรมาสตามมาตรการการใช้จ่ายงบประมาณประจำปีนั้น

##### 2. วิธีการ/ขั้นตอนในการวางแผนงาน/โครงการ/กิจกรรม

- 2.1 คำนวณเงินที่จะได้รับในปีงบประมาณที่จะจัดสรรจากมหาวิทยาลัยทั้งปี
- 2.2 พิจารณาเงินรายได้ และคำนวณเงินรายได้ของสำนักที่จะได้รับทั้งปี ได้แก่
  - 2.2.1 จัดการอบรมงานสืบสานตามแนวพระราชดำริ
  - 2.2.2 จัดการอบรมงานบริการวิชาการแก่ท้องถิ่นและสังคม
  - 2.2.3 ฯลฯ
- 2.3 วางแผนการใช้จ่ายเงินบริหารจัดการที่เป็นรายจ่ายประจำ เช่น สาธารณูปโภค
- 2.4 วางแผนการใช้จ่ายเงินโครงการ/กิจกรรมตามพันธกิจ โดยเชื่อมโยงตามหลักมาตรฐานของ สมศ. และมาตรฐานอื่นๆ ที่เกี่ยวข้อง
- 2.5 รายจ่ายที่เป็นงบลงทุน หรือครุภัณฑ์ ให้แยกออกมาต่างหาก และคำนวณหาค่าเสื่อม
- 2.6 นำแผนที่ได้จากการวิเคราะห์ มาพิจารณาเพื่อทบทวนความสอดคล้องตามมาตรฐานต่างๆ เช่น ยุทธศาสตร์ กลยุทธ์ ตัวชี้วัด ฯลฯ ในการกำหนดจำนวนเงิน และระยะเวลาในการดำเนินการต้องชัดเจน
- 2.7 จัดทำเข้าเล่มเพื่อให้แต่ละฝ่ายดำเนินการตามแผนฯ
- 2.8 ติดตามกำกับการใช้จ่ายเงินให้เป็นไปตามแผน



## 12. การดำเนินการตามแผน

1. ดำเนินการตามจำนวนเงินและระยะเวลาที่ได้กำหนดไว้ตามแผน
2. การดำเนินการแล้วต้องส่งหลักฐานการขอเบิกภายใน 5 วัน เพื่อจะไม่กระทบต่อแผนการบริหารจัดการการใช้เงินตามไตรมาส
3. มีการทบทวนกิจกรรมและโครงการต่างๆ ตามที่ต้องใช้จริง กรณีวงเงินมีการเปลี่ยนแปลงให้เสนอคณะกรรมการบริหาร เพื่อขออนุมัติปรับปรุงหรือเปลี่ยนแปลงแผนการใช้จ่ายเงินดังกล่าว และกรอกแบบฟอร์มการอนุมัติให้ปรับปรุง/เปลี่ยนแปลง หรือแบบฟอร์มใบขอให้กันเงินถ้ากรณีมีการเปลี่ยนแปลงงบประมาณข้ามปี

### การคำนวณค่าเสื่อมราคามูลค่าทรัพย์สิน

(ตามรายละเอียด ของ กรมบัญชีกลางที่กำหนดไว้ในหลักการและนโยบายบัญชีภาครัฐฉบับที่ 1)

ตารางอายุการใช้งานและอัตราค่าเสื่อมราคาทรัพย์สิน

ประเภททรัพย์สิน	อายุการใช้งาน(ปี)		อัตราค่าเสื่อมราคา/ปีร้อยละ	
	อย่างต่ำ	อย่างสูง	อย่างต่ำ	อย่างสูง
1. ครุภัณฑ์สำนักงาน	8	12	8.5	12.5
2. ครุภัณฑ์โฆษณาและเผยแพร่	5	10	10	20

## 13. แนวทางการบริหารงบประมาณ

สำนักส่งเสริมการเรียนรู้และบริการวิชาการ มีแนวทางในการบริหารงบประมาณจากแหล่งรายได้ 3 แหล่ง ดังนี้

### 1. งบประมาณแผ่นดิน

1.1 การจัดโครงการ/กิจกรรมตามผลผลิต : ผลงานส่งเสริมการเรียนรู้และบริการวิชาการ และงานบริการวิชาการ และตามพันธกิจหลักของสำนักส่งเสริมการเรียนรู้และบริการวิชาการ ไม่น้อยกว่าร้อยละ 80 ของงบประมาณแผ่นดินทั้งหมด

### 2. งบประมาณรายได้

2.1 การบริหารจัดการทั่วไป ไม่น้อยกว่าร้อยละ 70 ของงบประมาณรายได้ทั้งหมด

2.2 การพัฒนาบุคลากร และอื่นๆ ไม่น้อยกว่าร้อยละ 30 ของงบประมาณรายได้ทั้งหมด

ประเภทงบประมาณ	ปีงบประมาณ				
	ปี 2558	ปี 2559	ปี 2560	ปี 2561	ปี 2562
เงินงบประมาณแผ่นดิน	2,961,200	2,961,200	2,961,200	2,961,200	2,961,200
เงินรายได้		50,000	50,000	50,000	50,000
รวม	2,961,200	3,011,200	3,011,200	3,011,200	3,011,200

### 3. งบประมาณอื่นๆ

3.1 รายได้จากการจำหน่ายผลิตภัณฑ์ครัวเรือนของศูนย์เรียนรู้เศรษฐกิจพอเพียง เช่น น้ำยาล้างจาน สบู่เหลวสมุนไพร แชมพูสมุนไพร และน้ำสัณควันไม้ ฯลฯ และรายได้จากการอบรมภาคทฤษฎีให้แก่ผู้ขอรับใบอนุญาตขับรถและผู้ขอต่อใบอนุญาตขับรถ สสร. นำเงินรายได้จากการจำหน่ายผลิตภัณฑ์ครัวเรือนและการอบรมภาคทฤษฎีฯ เข้ามาวิทยาลัย ผ่านทางสำนักบริหารทรัพย์สินและรายได้

#### 14. แผนการขอตั้งงบประมาณแผ่นดิน ประจำปีงบประมาณ พ.ศ. 2558 – 2562 (หน่วย : ล้านบาท)

แผนงาน/กิจกรรม	ผลการจัดสรรงบประมาณตามปีงบประมาณ				ประมาณการจัดสรรงบประมาณตามปีงบประมาณ					
	ปี 2558		ปี 2559		ปี 2560		ปี 2561		ปี 2562	
	แผน	ผล	แผน	ผล	แผน	ผล	แผน	ผล	แผน	ผล
แผนงานบริการวิชาการ และงานสืบสานโครงการอันเนื่องมาจากพระราชดำริ กิจกรรม : โครงการอบรมดำเนินงานบริการวิชาการและงานสืบสานโครงการอันเนื่องมาจากพระราชดำริ	2.961	2.369	3.011	2.408	3.011	2.408	3.011	2.408	3.011	2.408

#### 15. แผนการขอตั้งงบประมาณเงินรายได้ พ.ศ. 2558 -2562

แผนงบประมาณ/ กิจกรรม	แผน/ผลการจัดงบประมาณตามปีงบประมาณ				ประมาณการจัดสรรงบประมาณตามปีงบประมาณ					
	ปี 2558		ปี 2559		ปี 2560		ปี 2561		ปี 2562	
	แผน	ผล	แผน	ผล	แผน	ผล	แผน	ผล	แผน	ผล
งานบริหารจัดการทั่วไป	-	-	35,000	28,000	35,000	28,000	35,000	28,000	35,000	28,000
งานพัฒนาบุคลากร	-	-	15,000	12,000	15,000	12,000	15,000	12,000	15,000	12,000

#### 16. การจัดทำรายงานแสดงฐานะทางการเงิน

สำนักส่งเสริมการเรียนรู้และบริการวิชาการ มีนโยบายในการจัดทำรายงานแสดงฐานะทางการเงินทุกๆ สิ้นเดือน ผ่านระบบฐานข้อมูล และแสดงฐานะทางการเงินเป็นรายไตรมาส พร้อมทั้งเสนอแนะปัญหาและอุปสรรคในการดำเนินงาน เพื่อเป็นข้อมูลในการตัดสินใจต่อผู้บริหารใช้ในการตัดสินใจเพื่อการบริหารต่อไป

#### 17. แนวทางการวางแผนการใช้จ่ายเงิน

ในการจัดสรรงบประมาณของสำนักส่งเสริมการเรียนรู้และบริการวิชาการจะเป็นไปตามประเด็นยุทธศาสตร์ทั้ง 6 ด้าน เพื่อสนองตอบต่อภารกิจโดยการจัดสรรงบประมาณคิดเป็น % และจัดสรรเพิ่มเติมตามผลลัพธ์ที่สามารถดำเนินการในแต่ละปีงบประมาณนั้นๆ ทั้งนี้ การจัดสรรงบประมาณดังกล่าวจะต้องสนับสนุนงบประมาณในด้านการสืบสานแนวพระราชดำริ การฝึกอบรมและพัฒนาบุคลากรท้องถิ่น การให้คำปรึกษาและบริการวิชาการ และการเผยแพร่ประชาสัมพันธ์ความรู้/นวัตกรรม ดังนี้

ประเด็นยุทธศาสตร์สำนักส่งเสริมการเรียนรู้และบริการวิชาการ	การจัดสรรงบประมาณ (ร้อยละ)
1. การบริการวิชาการเพื่อสร้างความเข้มแข็งแก่สังคม	25
2. สร้างเครือข่ายความร่วมมือ บริการวิชาการภายในประเทศ และต่างประเทศ	5
3. สืบสานแนวพระราชดำริ	25
4. จัดตั้งหอเฉลิมพระเกียรติพระบาทสมเด็จพระเจ้าอยู่หัวฯ	15
5. พัฒนาศักยภาพผู้ให้บริการวิชาการ	10
6. พัฒนาสื่อ และเผยแพร่ประชาสัมพันธ์	20

18. แผนการจัดสรรงบประมาณตามประเด็นยุทธศาสตร์

ประเด็นยุทธศาสตร์ที่ 3 การให้บริการวิชาการแก่สังคม ท้องถิ่น ชุมชน และสถานประกอบการ

กลยุทธ์	ตัวชี้วัด	เป้าหมายตัวชี้วัด					ผู้รับผิดชอบ	กิจกรรม/โครงการ	งบประมาณ				
		2558	2559	2560	2561	2562			2558	2559	2560	2561	2562
3.1 ส่งเสริม สนับสนุนการให้บริการเพื่อสร้างความเข้มแข็งแก่ชุมชนและสังคม โดยการสร้างเครือข่าย	<ul style="list-style-type: none"> <li>ร้อยละโครงการให้บริการวิชาการที่ดำเนินงานแล้วเสร็จในปีงบประมาณ 2558</li> </ul>	3	3	3	3	3	สสร.	3.1.1 โครงการสำรวจความต้องการและปัญหาของชุมชนสถานประกอบการ และโรงเรียน	40,000	40,000	40,000	40,000	40,000
	<ul style="list-style-type: none"> <li>จำนวนเครือข่ายความร่วมมือในการให้บริการวิชาการ</li> <li>จำนวนโครงการให้บริการวิชาการที่ดำเนินการร่วมกับเครือข่าย</li> </ul>	2	2	2	2	2	สสร.	3.1.2 โครงการสร้างเครือข่ายความร่วมมือบริการวิชาการภายในชุมชน หน่วยงานภาครัฐ และเอกชน ศิษย์เก่า	80,000	80,000	80,000	80,000	80,000

กลยุทธ์	ตัวชี้วัด	เป้าหมายตัวชี้วัด					ผู้รับผิดชอบ	กิจกรรม/โครงการ	งบประมาณ				
		2558	2559	2560	2561	2562			2558	2559	2560	2561	2562
3.2 ส่งเสริมการเรียนรู้การสืบสานโครงการอันเนื่องมาจากพระราชดำริและปรัชญาของเศรษฐกิจพอเพียง	<ul style="list-style-type: none"> <li>ระดับความสำเร็จของการดำเนินการจัดตั้งหอเฉลิมพระเกียรติฯ</li> </ul>	1	1	1	1	1	สสร.	3.2.1 โครงการหอเฉลิมพระเกียรติพระบาทสมเด็จพระเจ้าอยู่หัว	งบปรับปรุงของมหาวิทยาลัย	งบปรับปรุงของมหาวิทยาลัย	งบปรับปรุงของมหาวิทยาลัย	งบปรับปรุงของมหาวิทยาลัย	งบปรับปรุงของมหาวิทยาลัย
	<ul style="list-style-type: none"> <li>จำนวนฐานการเรียนรู้ที่ได้รับการพัฒนา</li> <li>จำนวนผู้ที่เข้าศึกษาเรียนรู้ภายในและภายนอก</li> </ul>	6 300	6 400	6 500	6 600	6 700	สสร.	3.2.2 โครงการพัฒนาศูนย์เรียนรู้ภายในและภายนอก	300,000	300,000	300,000	300,000	300,000
	<ul style="list-style-type: none"> <li>จำนวนผู้เข้าร่วมนิทรรศการเฉลิมพระเกียรติ</li> </ul>	1,000	1,000	1,000	1,000	1,000	สสร.	3.2.3 โครงการนิทรรศการเฉลิมพระเกียรติ	600,000	600,000	600,000	600,000	600,000
	<ul style="list-style-type: none"> <li>ร้อยละของบุคลากรเข้าร่วมกิจกรรมส่งเสริมการเรียนรู้ตามรอยเบื้องพระยุคลบาท</li> </ul>	85	85	85	85	85	สสร.	3.2.4 โครงการส่งเสริมการเรียนรู้ตามรอยเบื้องพระยุคลบาท แก่ นักศึกษา บุคลากร และประชาชนทั่วไป	300,000	300,000	300,000	300,000	300,000

กลยุทธ์	ตัวชี้วัด	เป้าหมายตัวชี้วัด					ผู้รับผิดชอบ	กิจกรรม/โครงการ	งบประมาณ				
		2558	2559	2560	2561	2562			2558	2559	2560	2561	2562
3.3 พัฒนาระบบกลไกบริหารจัดการในด้านบริการวิชาการ	<ul style="list-style-type: none"> <li>จำนวนโครงการประชาสัมพันธ์และจัดการความรู้เพื่อพัฒนางานบริการวิชาการ</li> </ul>	1	1	1	1	1	สสร.	3.3.1 โครงการประชาสัมพันธ์และจัดการความรู้เพื่อพัฒนางานบริการวิชาการ	200,000	200,000	200,000	200,000	200,000
	<ul style="list-style-type: none"> <li>จำนวนบุคลากรในงานบริการวิชาการที่ได้รับการพัฒนา</li> </ul>	1	1	1	1	1	สสร.	3.3.2 โครงการสร้างสมรรถนะอาจารย์และบุคลากร	100,000	100,000	100,000	100,000	100,000

# ภาคผนวก

ตารางแผนกลยุทธ์ด้านการเงินของ .....

ประจำปีงบประมาณ .....

รายการ	ประเด็นยุทธศาสตร์	เงินงบประมาณแผ่นดิน	เงินรายได้ (ค่าบำรุงการศึกษา)	เงินรายได้อื่นๆ		รวม	รวมเงินรายได้ทั้งหมด
				บริการวิชาการ	อื่นๆ		